

no.25

Le Mag

Juillet 2022

> Retrouvez toute l'actualité
des communes déléguées
et de Mauges Communauté
dans ce Mag!

Commune de Beaupréau-en-Mauges

ANDRÉZÉ > BEAUPRÉAU > LA CHAPELLE-DU-GENËT > GESTÉ > JALLAIS > LA JUBAUDIÈRE
> LE PIN-EN-MAUGES > LA POITEVINIÈRE > SAINT-PHILBERT-EN-MAUGES > VILLEDIEU-LA-BLOUÈRE



Pôle culturel : bilan de la concertation

Suivez les actualités
de la commune sur :



www.beaupreauenmauges.fr



[@villedebeaupreauenmauges](https://www.facebook.com/villedebeaupreauenmauges)



[@beaupreauenmauges](https://www.instagram.com/beaupreauenmauges)





Montrer pour donner envie !

Depuis plusieurs semaines, des affiches aux visages qui vous semblent peut-être familiers apparaissent sur vos réseaux sociaux. Rassurez-vous, si vous n'êtes pas un adepte des écrans en tout genre, la 4^e de couverture du Mag que vous tenez entre vos mains dévoile les 5 visuels d'une vaste campagne de communication imaginée par la municipalité et réalisée par l'agence Com' des étoiles en lien avec le service communication de Beaupréau-en-Mauges.

Cette campagne débutée le 7 juin dernier, en étroite collaboration avec élus et agents en charge de la santé et de l'économie, vise à renforcer l'attractivité de notre commune. Pour cela, il nous faut donner envie aux professionnels de santé et aux acteurs économiques de s'installer à Beaupréau-en-Mauges.

Nous avons choisi de suggérer à travers 5 visuels les atouts d'un territoire dont nous sommes fiers : son dynamisme, son cadre de vie agréable, la jovialité de ses habitants. Pour que le succès de cette campagne soit total, nous devons être les premiers ambassadeurs de notre commune. On compte sur vous pour la partager autour de vous !

Victor Blandin

Adjoint délégué à la communication



Une première expérience enrichissante

Voilà un an, nous lançons la réflexion sur l'éventualité d'un pôle culturel (école de musique - médiathèque) dans l'église Saint Martin. Pour nous éclairer, des partenariats étaient indispensables. C'est la raison pour laquelle, nous avons fait appel au CAUE49 (Conseil Architecture Urbanisme Environnement) pour les études architecturales et financières, au cabinet RECAHP pour l'approche patrimoniale, à Jérôme Grolleau, sociologue, pour connaître le lien qui existe entre ce lieu et la population, et enfin à un groupe de citoyens volontaires, représentant des sensibilités diverses, pour apporter une vision la plus large possible sur cette prospective.

Le fruit du travail de chacun a été éclairant et, du reste, il est intéressant de noter que les conclusions sont assez similaires. Au nom du conseil municipal, je tiens à remercier tout particulièrement le groupe des seize citoyens qui depuis une année s'est réuni à de nombreuses reprises pour échanger, mais également visiter des lieux pouvant apporter des références inspirantes. À l'heure où j'écris cet édit, le conseil municipal n'a pas délibéré mais va mettre à la délibération, la même proposition que l'avis des citoyens.

Certes, pour qu'une commune soit attractive, il lui faut apporter des équipements structurants comme ceux cités préalablement. Le dynamisme de notre économie est lui aussi un marqueur fort de notre attractivité. La question de la transmission de nos entreprises et plus particulièrement dans le domaine du commerce et de la santé est un enjeu majeur. L'opération « Entreprendre à Beaupréau-en-Mauges », pilotée par Didier Sauvestre pour le commerce et l'artisanat et par Laëtitia Agra pour la santé, a donc pour objectif de mettre en présence cédants et repreneurs. Pour réussir ce défi, nous avons fait appel à la CCI49 (Chambre de Commerce et d'Industrie) qui dispose d'une connaissance très fine de notre territoire.

Notre commune doit toujours avoir le souci de s'inscrire dans une dynamique acceptant les évolutions pour ne pas tomber dans une politique « du fil de l'eau » qui consisterait à se suffire à elle-même.

Les enjeux seront toujours devant nous et nécessiteront persévérance, ténacité, humilité et créativité.

Pour autant, il est aussi indispensable de se donner des moments de « respiration ». La période estivale est un moment propice pour recharger nos batteries.

Au nom du conseil municipal, je vous souhaite un été reposant et ressourçant avec vos proches.

Franck Aubin

Maire de Beaupréau-en-Mauges
Vice-président de Mauges Communauté

Les services du CCAS de Beupréau-en-Mauges

LE CCAS (CENTRE COMMUNAL D'ACTION SOCIALE) MET EN ŒUVRE LA POLITIQUE D'ACTION SOCIALE DE LA COMMUNE.

Il favorise l'accès aux droits en accompagnant les personnes et en constituant les dossiers d'aide sociale légale (instruction des dossiers et transmission au Conseil départemental).

Le CCAS attribue des aides facultatives soit en urgence (bons alimentaires ou carburant) soit après étude en commission permanente des demandes d'aides formulées par les assistantes sociales de la Maison des Solidarités (factures impayées, aide au permis...).

Différents services sont proposés par le CCAS :

- > distribution alimentaire,
- > mise à disposition de locaux SDS (Sans Domicile Stable),
- > centre de santé pour répondre aux

- enjeux d'accès aux soins,
- > Service de Soins Infirmiers à Domicile (SSIAD),
- > téléassistance,
- > transport solidaire,
- > portage de repas à domicile,
- > résidence pour personnes âgées.

CCAS

Horaires d'ouverture : 9h-12h / 14h-17h
 Résidence autonomie Saint-Jean Mont-de-Vie
 5 rue André Chiron - Beupréau



49600 BEAUPRÉAU-EN-MAUGES.
 02 41 63 12 10
accueilccas@beaupreauenmauges.fr



PLAN COMMUNAL D'INSERTION

Une convention triennale de partenariat a été signée le 1^{er} janvier 2020 entre la commune de Beupréau-en-Mauges, le Chantier d'Insertion ATIMA, l'association intermédiaire AIM, le Centre social Èvre et Mauges – le relais de la Mission Locale du Choletais et l'Entreprise de Travail Temporaire d'Insertion ADIS Intérim.

Les objectifs : accueillir toute personne en démarche d'insertion socioprofessionnelle, travailler en partenariat au service des habitants de la commune, favoriser les passerelles entre les structures et la notion de parcours, proposer des services/actions d'insertion locale répondant aux besoins des personnes accompagnées, soutenir financièrement ces actions.

Un groupe « Plan Communal d'Insertion » a été créé et se décline en 2 instances : le comité de pilotage constitué d'élus représentant les structures d'insertion et le comité technique comprenant les techniciens de ces structures.

LES PÉRIPIÉTIES DE LÉON





QUELLES NOUVELLES POUR TA SOEUR ?



ÇA Y EST ! J'AI PU L'INSCRIRE EN ACCUEIL DE JOUR. ELLE A FAIT QUELQUES JOURNÉES.



JULIETTE EST CONTENTE D'Y ALLER, UNE JOURNÉE PAR SEMAINE. ET ÇA ME SOULAGE. JE PRENDS CE TEMPS POUR ME RESSOURCER, AU CLUB DE RANDONNÉES.

ET PUIS, ÇA LA STIMULE TU SAIS !



ELLE PEUT FAIRE DES SORTIES EN EXTÉRIEUR, DES ATELIERS CUISINE, DES JEUX DE SOCIÉTÉ,... ELLE EN SORT DYNAMISÉE, ET MOI RECHARGÉ. LE CLIC NOUS A BIEN AIGUILLÉ !

CLIC de Mauges Communauté : le service d'information et de coordination pour les personnes âgées de plus de 60 ans et leur entourage ► Tél. 02 41 71 77 00 ou par mail CLIC@MAUGESCOMMUNAUTE.FR

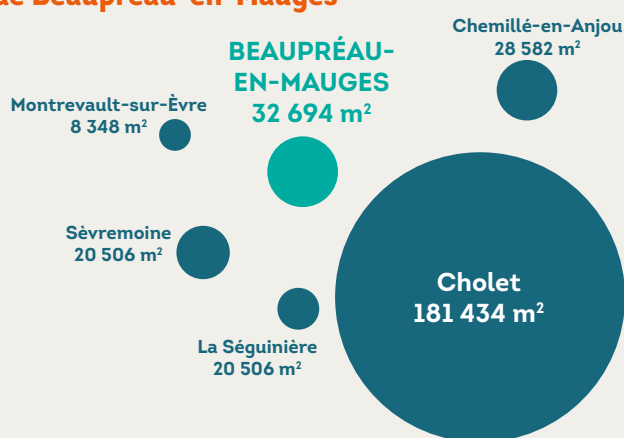


Diagnostic local sur le commerce et la consommation

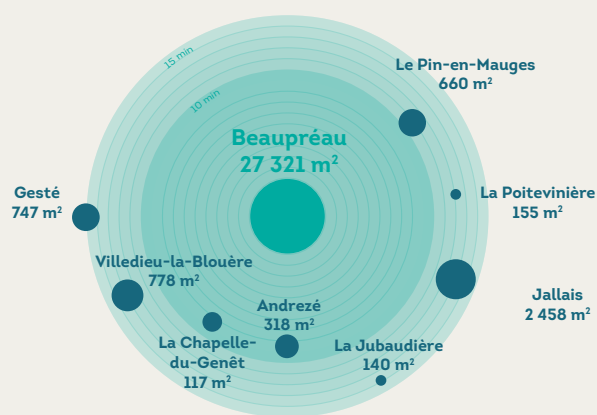
LA MUNICIPALITÉ DE BEAUPRÉAU-EN-MAUGES, EN PARTENARIAT AVEC LA CHAMBRE DE COMMERCE ET D'INDUSTRIE (CCI) DE MAINÉ-ET-LOIRE, A RÉALISÉ UNE ÉTUDE AUPRÈS DES PROFESSIONNELS POUR MENER UNE RÉFLEXION SUR LES PERSPECTIVES ET LA STRUCTURATION COMMERCIALE DE SON TERRITOIRE. LA POPULATION A ÉGALEMENT ÉTÉ INTERROGÉE AFIN DE RECUEILLIR LES AVIS CONCERNANT LE DYNAMISME COMMERCIAL LOCAL.

Beaupréau-en-Mauges dispose de l'offre commerciale la plus importante de Mauges Communauté, légèrement supérieure à celle de Chemillé-en-Anjou, avec 32 694 m² de surface commerciale. 84 % de l'offre de la commune est concentrée à Beaupréau.

Offre commerciale autour de Beaupréau-en-Mauges



Offre commerciale à Beaupréau-en-Mauges



RÉSULTATS DE L'ENQUÊTE AUPRÈS DES PROFESSIONNELS

Afin de maximiser le taux de réponse, le questionnaire auprès des commerces et services a été mené en face à face et par téléphone, ce qui représente 111 questionnaires remplis, soit un taux de réponse de 65 %.

Les commerces et services sont plutôt en bonne santé. En effet, 46 % des professionnels déclarent une progression du chiffre d'affaires. Les commerces et services de Beaupréau-en-Mauges s'inscrivent globalement dans une bonne dynamique économique : 41 % affichent une stabilisation de leur chiffre d'affaires (graphique ci-dessous).

1 client sur 2 est originaire de sa commune déléguée

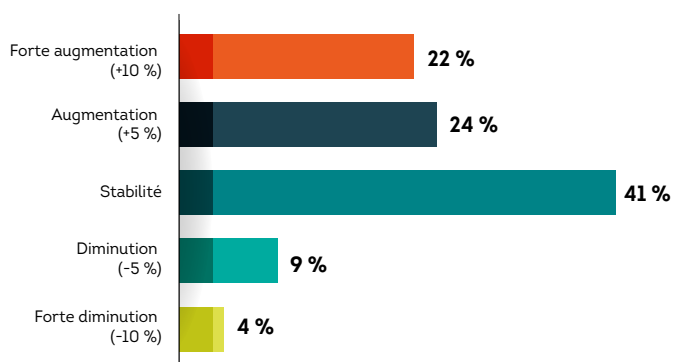
En moyenne, les habitants de chaque commune déléguée constituent 54 % de la clientèle par établissement. Ce ratio s'élève à près de 70 % en alimentaire et environ 60 % pour les services à la personne (coiffure, esthétique-beauté...). Il est inférieur à 50 % pour l'équipement de la maison et l'équipement de la personne.

Clientèle de passage : un impact plutôt limité

Une large majorité de professionnels bénéficie d'une clientèle de passage, c'est-à-dire de personnes profitant de leur trajet domicile / travail ou de déplacements liés aux loisirs pour effectuer des achats ou consommer des services.

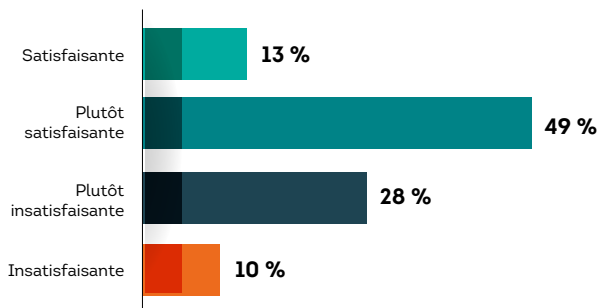
Cependant, leur part dans le chiffre d'affaires des commerces et services de Beaupréau-en-Mauges demeure faible. Pour près de 7 professionnels sur 10, cette clientèle représente moins de 5 % de l'activité.

1 répondant sur 10 estime le poids de sa clientèle de passage supérieur à 20 %. Il s'agit notamment de café-bar-restaurant.



Dynamique commerciale

62 % des commerces et services répondant jugent la dynamique commerciale globalement satisfaisante. Plus de 6 commerces et services sur 10 se montrent satisfaits (graphique ci-dessous).



De nombreux projets d'investissement

Près d'1 professionnel sur 2 a programmé des investissements au cours des trois prochaines années. Ce sont le plus souvent des agrandissements ou des aménagements de local qui sont envisagés.

Des projets de transmission

La part des commerces et services s'inscrivant dans une perspective de transmission / cessation est importante (33 %). Pour la moitié, ce projet est envisagé dans l'année. Le plus souvent, les commerçants aspirent à un départ à la retraite. À noter que Beupréau concentre 58 % des projets de transmission / cessation du territoire communal.

RÉSULTATS DE L'ENQUÊTE AUPRÈS DES HABITANTS

La population a été invitée à répondre à une enquête (en ligne et par téléphone) sur ses habitudes de consommation. **388 questionnaires sont exploitables.**

Une offre à compléter selon les habitants

62 % des répondants estiment qu'il manque des commerces et services à Beupréau-en-Mauges. Plus de 6 habitants sur 10 estiment que l'offre en commerces et services de la commune nouvelle n'est pas suffisante.

Les avis des habitants et des professionnels convergent sur les activités à renforcer. Les consommateurs qui se sont exprimés souhaitent notamment une gamme plus complète sur l'habillement, une offre en sport/sportwear et une restauration plus qualitative.

59 % des répondants consomment des produits issus de l'agriculture biologique

Les produits issus de l'agriculture biologique ont plutôt les faveurs des habitants. 59 % en consomment à l'échelle de la commune. Le ratio s'élève à 82 % pour les CSP+ (catégories socioprofessionnelles supérieures) alors que les 60 ans et plus sont moins enclins à consommer ce type de produits (51 %). Les fruits et légumes sont les principaux produits ciblés, suivis par la viande et ensuite le lait/laitage.



PRINCIPAUX COMMERCES ET SERVICES MANQUANTS TOP 5 DES CITATIONS



Les circuits courts privilégiés

Environ 8 répondants sur 10 déclarent consommer des produits locaux. Comme pour l'agriculture biologique, le choix se porte avant tout sur les fruits et légumes (53 %). Parallèlement, la consommation de produits en vrac (principalement les céréales, fruits secs et féculents) reste une pratique encore minoritaire (43 %).

Si toute la population, quel que soit l'âge, consomme des produits locaux dans des proportions similaires, les 60 ans et plus sont en revanche moins sensibilisés à l'épicerie en vrac et sans emballage (ratio de 30 % pour cette tranche d'âge).

> Retrouvez toutes les informations sur la démarche Entreprendre à Beupréau-en-Mauges et la restitution des deux enquêtes sur

www.beupreauenmauges.fr/vivre-a-beupreau-en-mauges/economie-emploi/demarche-entreprendre

Entreprendre à Beaupréau-en-Mauges

LE DISPOSITIF ENTREPRENDRE DE LA CHAMBRE DE COMMERCE ET D'INDUSTRIE (CCI) EST UNE OPÉRATION QUI A POUR BUT D'ATTIRER DES PORTEURS DE PROJET. IL PERMET DE DÉTECTER LES CHEFS D'ENTREPRISE QUI SONT DANS UNE DÉMARCHÉ DE TRANSMISSION, DE RECENSER LES LOCAUX DISPONIBLES, D'IDENTIFIER ET D'ACCOMPAGNER LES PORTEURS DE PROJET INTÉRESSÉS PAR DES OPPORTUNITÉS D'AFFAIRES SUR LE TERRITOIRE ET DE METTRE EN RELATION LES CRÉATEURS, REPRENEURS, CÉDANTS, PARTENAIRES ET ÉLUS.

L'objectif de cette démarche est de favoriser le dynamisme et l'attractivité de la commune en maintenant les activités commerciales et tertiaires dans les centres-bourgs de Beaupréau-en-Mauges. La municipalité accompagne les cédants d'entreprises dans la transmission de leurs affaires et valorise les opportunités de fonds de commerce et de locaux vacants.



Vous avez un projet de création d'une activité commerciale ou artisanale ?



Vous êtes propriétaire d'un local commercial vacant ?

Vous êtes commerçant/artisan à l'approche de la retraite ou vous souhaitez vous orienter vers un nouveau projet professionnel ?

Contactez >

Camille Chauvin

Chargée de développement de centre-ville
Pôle Aménagement, commune de Beaupréau-en-Mauges

02 41 71 76 80 - 07 48 10 40 99

c.chauvin@beaupreauenmauges.fr



#LesVisages DuQuotidien n°9

Connaissez-vous... Lucie et Nicolas ?

Ils se sont installés dans la commune et leurs visages vous dit peut-être quelque chose.

Normal...

... Ils ont repris la boulangerie-pâtisserie Le Champ des Pains à Andrezé, nous les avons rencontrés pour vous !

Qui êtes-vous ?

Nicolas : « Natif des Rosiers-sur-Loire, je suis boulanger-pâtissier depuis 25 ans. Dans un premier temps, j'étais formateur indépendant en boulangerie-pâtisserie dans toute la France. Je me déplaçais chez les artisans boulangers pour de la formation interne, ainsi l'équipe formée n'était pas dépaysée. Nous utilisons le matériel habituel pour créer de nouveaux produits. J'arrivais avec des recettes et je repartais avec des recettes typiques de chaque région. C'était très enrichissant ! Ensuite, j'ai été formateur boulanger conseil pour le Moulin de Sarralbe. »

Lucie : « Native de Jallais, je suis pâtissière-chocolatière. Nous avons vécu 8 ans en Alsace pour que je puisse exercer un travail dans le domaine de la chocolaterie. Le chocolat étant renommé dans cette région. »

Pouvez-vous nous parler de votre commerce ?

« Dans notre boulangerie, vous pouvez trouver des baguettes traditionnelles telles que la Tradition ou la Festive et également nos spécialités comme la baguette Milo. Sur la base de la Festive, elle est enrobée de semoule de maïs et de blé dur avec un sirop de malt. Nous proposons aussi des sandwiches avec différentes formules (petit-déjeuner, snacking, goûter).

La fin de l'année est un temps fort car ayant vécu en Alsace, la capitale européenne de Noël, nous sommes revenus avec de nombreuses recettes : le pain d'épices, le Bredele, le Bretzel... pour faire découvrir de nouvelles gourmandises à nos clients !

Nous avons créé une bûche bleue, appelée l'Ardoisier, ce fut notre best-seller de Noël ! C'est une bûche à base de mousse chocolat bleue avec un insert caramel. Nous avons en quelque sorte revisité la spécialité angevine : le Quernon d'ardoise. Au quotidien, vous pouvez savourer le Macaronnais, ce gâteau comprend un biscuit aux amandes et des fruits de saison. Toutes nos pâtisseries sont faites maison, ainsi que la confiserie, les pâtes de fruit, le chocolat mais aussi nos glaces qui sont de retour aux beaux jours ! »

Pourquoi avoir choisi Andrezé ?

« Nous voulions revenir aux sources et nous rapprocher de nos familles. Nous avons deux enfants, il était donc important pour nous d'habiter à proximité de nos proches. Nous avons donc saisi l'opportunité de nous installer à Andrezé ! »

Comment avez-vous été accueillis dans la commune ?

« Nous avons eu une très bonne passation avec M. Lambert, ancien gérant de la boulangerie. Pas simple de s'installer au milieu de la crise sanitaire car de nombreux événements ont été annulés mais nous avons été bien accueillis et soutenus par la commune. »

Un p'tit + ?

« Nous proposons un flan d'exception, celui-ci mérite le détour ! Nous avons même été contacté par des formateurs intéressés par notre recette dans le cadre d'un concours du meilleur flan.

À noter dans vos agendas : nous fêtons nos 1 an d'installation les 10 et 11 septembre 2022 ! »



LORS DE L'OUVERTURE D'UN COMMERCE OU DE LA CRÉATION D'UNE ENTREPRISE, NOUS VOUS INVITONS À VOUS FAIRE CONNAÎTRE AUPRÈS DE VOTRE MAIRIE DÉLÉGUÉE AFIN QUE VOS COORDONNÉES PUISSENT ÊTRE DIFFUSÉES DANS LE MAG ET SUR LE SITE INTERNET DE BEAUPRÉAU-EN-MAUGES.

S'cale 5

Bar à cocktails, tapas et pizzeria

Christelle Benêteau et Thurshaan Nirmaladeva

18 rue d'Anjou - Villedieu-la-Blouère

49450 BEAUPRÉAU-EN-MAUGES

02 41 64 04 01

s.cale5.villedieu@gmail.com

@s.cale5

Agence Générale des Services

Services à la personne : ménage, garde d'enfants, aide à la personne (personnes âgées/personnes en situation de handicap), transports-accompagnements

Rue Sainte Anne (Galerie d'Intermarché)

49600 BEAUPRÉAU-EN-MAUGES

02 51 14 36 10

Les Pensées de Zélie

Fleuriste

Zélie Joyau

20 rue du commerce - Villedieu-la-Blouère

49450 BEAUPRÉAU-EN-MAUGES

06 43 54 56 99

lespenseezelie@orange.fr

@lespenseeszelie

JF cam

Créateur de vidéos (réalisateur, cadreur, monteur)

Jérémie Froger

06 33 62 03 72

contact@jfcam.fr

2 rue Pierre Barrault - Beaupréau

49600 BEAUPRÉAU-EN-MAUGES

Site : jfcam.fr

JF CAM - Jérémie Froger

@jf.cam

Mon p'tit salon

Changement de propriétaire :

Clarisse Frouin

9 rue d'Auvergne - Andrezé

49600 BEAUPRÉAU-EN-MAUGES

02 41 36 52 90

monptitsalon49@gmail.com

... **Maintenant Oui!**



Pôle culturel : concertation avec les habitants

LA MUNICIPALITÉ A ENGAGÉ UNE RÉFLEXION SUR L'IMPLANTATION D'UN PÔLE CULTUREL DANS L'ÉGLISE SAINT-MARTIN À BEAUPRÉAU. ELLE A ORGANISÉ LE 21 JUIN DERNIER UNE RÉUNION PUBLIQUE POUR INFORMER LES HABITANTS SUR LA CONCERTATION CITOYENNE.

La Ville de Beaupréau-en-Mauges et ses partenaires ont présenté :

> La genèse du projet et les objectifs. Retrouvez toutes les informations dans le MAG de juillet 2021 et sur le site internet participationcitoyenne.beaupreaumenauges.fr.

> L'étude historique et patrimoniale par la société RECAHP (Recherche et expertise en patrimoine architectural, urbain et paysager). Pierre Geoffroy a exposé l'histoire de l'église Saint-Martin et son quartier, les objets classés historiques tels que les vitraux, les fonts baptismaux, les autels et les stalles.

> Les 4 hypothèses et les estimations chiffrées par le CAUE (Conseil d'Architecture Urbanisme Environnement).

> Un bilan de la participation citoyenne dont la présentation du parcours du groupe de citoyens, des points positifs et négatifs de l'expérience et une conclusion sur l'avis général du groupe. Pour rappel, la municipalité s'est inscrite dans le cadre de la **ville citoyenne**, il y a eu 3 modalités de participation citoyenne :

1) **Création d'un groupe de 16 citoyens** (habitants, institutions du quartier, usagers/bénévoles, associations), qui intègre le COTECH du projet.

2) **Recueil de témoignages sur l'histoire et le quartier de l'église Saint-Martin**, ainsi que la réalisation de **15 entretiens avec le sociologue Jérôme Grolleau**.

3) **Information et communication régulière** sur les supports municipaux.

Les 4 scénarios proposés

1 > Pôle culturel occupant tous les espaces de l'église

Dans cette première hypothèse, l'école de musique et la médiathèque investissent l'église. Il y a un rez-de-chaussée et 3 étages.



Le conseil municipal délibère le jeudi 30 juin 2022 pour se positionner sur le projet d'implanter un pôle culturel à l'église Saint-Martin.

2 > Pôle culturel respectant et réinventant l'église

Ce scénario comprend l'école de musique et la médiathèque avec de grands espaces mutualisés. La création d'une extension permettrait de libérer de l'espace dans la nef. Le CAUE propose des niveaux sous la forme de mezzanines pour laisser la lumière et valoriser la hauteur et la façade intérieure de l'église.

3 > La médiathèque, un « volume dans le volume » de l'église

Dans cette hypothèse, la médiathèque investit l'église. L'école de musique reste sur son site à La Loge. Un équipement de deux niveaux est à créer. Cette posture impacte moins l'église car l'espace est libéré, les charges sont moins lourdes et l'organisation de l'espace est optimisée.

4 > La médiathèque investit l'église autour d'un atrium

Cette esquisse propose de maintenir l'école de musique à La Loge. L'équipement se répartirait sur trois niveaux avec la création de deux niveaux, comme l'hypothèse 3, ainsi que la création d'une extension.

Un temps de discussions et de partage

Cette présentation s'est poursuivie par un temps d'échange entre élus et citoyens. Lors de cette rencontre, il a été abordé le sujet de la mobilité par rapport à la disponibilité des emplacements.

Des éclaircissements sur les aspects techniques et financiers ont été aussi apportés.

Ensuite, la municipalité a présenté le déroulement de la délibération du conseil municipal du 30 juin 2022, la tendance des élus de la majorité et du groupe citoyens du COTECH sur le choix des différents scénarios. Le scénario 4 semble aujourd'hui tenir la corde. Celui-ci est d'implanter seulement la médiathèque et de créer une extension à l'église Saint-Martin tout en conservant l'école de musique à La Loge. Enfin, il a été abordé le sujet des subventions pour ce projet et la démarche à entreprendre avec le diocèse d'Angers pour désaffecter l'église Saint-Martin.

> Reuillez la réunion publique sur [la chaîne Youtube de Beaupréau-en-Mauges](https://www.youtube.com/channel/UC...).
> Toutes les infos sur participationcitoyenne.beaupreaumenauges.fr

Comment imaginez-vous le Moulin de Jousselin ?



LA MUNICIPALITÉ A LANCÉ UN APPEL À IDÉES SUR « COMMENT IMAGINEZ-VOUS LE MOULIN DE JOUSSELIN ? ». L'OBJECTIF ÉTAIT DE RECENSER LES BESOINS ET LES ATTENTES DES FUTURS USAGERS.

Depuis le mois de mai, il était possible de déposer son idée sur le site participationcitoyenne.beaupreaudenmauges.fr, dans la boîte aux lettres de l'hôtel de ville ou des communes déléguées avant le 30 juin. Les entreprises, les associations, les habitants de Beaupréau-en-Mauges ou extérieurs au territoire pouvaient y participer. L'outil de participation citoyenne était ouvert à tous et sans limite d'âge.

La municipalité a reçu une centaine d'idées

Découvrez quelques idées des participants :



La municipalité enclenche la seconde phase en étudiant la recevabilité des idées. En effet, les contributions devront s'inscrire dans l'une de ces thématiques :

- > des espaces d'activités et de loisirs,
- > des espaces de restauration de qualité et conviviaux,
- > des espaces de détente,
- > des espaces dédiés à l'apprentissage et au partage,
- > des espaces dédiés à la compréhension du territoire,
- > un espace culturel extérieur.

Les prochaines étapes

PHASE 3

Présentation des idées aux commissions Valorisation de la Vallée de l'Èvre et Participation et Initiatives Citoyennes

PHASE 5

Cérémonie pour récompenser les lauréats



PHASE 4

Sélection des idées en Bureau maire adjoints

> Toutes les infos sur cet appel à idées et la suite donnée sur

participationcitoyenne.beaupreaudenmauges.fr

PARTICIPEZ À L'APPEL À PROJETS CLIMAT ET AGRICULTURE

Dans le cadre du Plan Climat, les élus de Mauges Communauté ont voté l'attribution d'une enveloppe de 600 000 € pour encourager les porteurs de projets qui souhaitent accompagner la filière agricole face aux changements climatiques.

Vous êtes une association, un institut technique agricole, une chambre consulaire ou encore un établissement public local d'enseignement et vous avez la bonne idée pour accompagner les acteurs du monde agricole pour anticiper les aléas liés aux changements climatiques, réduire les émissions de gaz à effet de serre ou développer le stockage carbone ? Vous avez jusqu'au 30 novembre pour participer à cet appel à projets ! Avis aux agriculteurs également, n'hésitez à vous regrouper si vous avez la bonne idée pour déposer un projet répondant à ces enjeux.

> Retrouvez toutes les informations utiles sur maugescommunaute.fr



Le coût des services publics aux usagers

LES DEUX ANNÉES DE CRISE SANITAIRE QUE NOUS VENONS DE TRAVERSER ONT ENTRAÎNÉ DES CONSÉQUENCES NÉGATIVES SUR LE BUDGET MUNICIPAL, AVEC DES DÉPENSES SUPPLÉMENTAIRES ET DES RECETTES EN MOINS. DEPUIS QUELQUES MOIS, LA SORTIE DE CRISE S'ACCOMPAGNE DE PÉNURIES DE CERTAINS MATÉRIAUX ET MATIÈRES PREMIÈRES, ET RENCHÉRISSANT LEUR COÛT. LA GUERRE EN UKRAINE ACCENTUE ENCORE CE PHÉNOMÈNE ET LES CONSÉQUENCES FINANCIÈRES SE FONT SENTIR, NOTAMMENT SUR LE PRIX DES ÉNERGIES (CARBURANT, ÉLECTRICITÉ...).

En parallèle, la municipalité a pris des engagements, notamment concernant les restaurants scolaires municipaux. Elle propose à tous les enfants de la commune la même qualité de repas dans le cadre d'une pause méridienne. Ceci se traduit par le passage à la liaison chaude (repas livré chaud par un prestataire extérieur) pour 75 % des restaurants scolaires (liaison froide à Andrezé et Saint-Philbert-en-Mauges), générant un surcoût de 35 % par rapport à un repas produit en liaison froide. De plus, la loi EGALIM qui impose à la restauration collective 50 % de produits « durables » dont 20 % de produits bio, ainsi que les effets de la crise mondiale sur les matières premières alimentaires et d'énergie, ont un impact direct sur le prix des

repas, estimé à 15 % de hausse.

En 2022, le conseil municipal a fait le choix de ne pas augmenter les taux d'imposition.

Du côté des services aux usagers, le bilan financier de la dernière année écoulée de chaque activité a été établi. Il fait ressortir la participation aux usagers, les contributions de financeurs extérieurs et le reste à charge de la commune. Ce dernier est variable suivant les activités et nécessite de trouver le bon équilibre entre l'effort demandé aux usagers et le coût réel du service.

Pour pallier aux fortes hausses de prix que nous subissons et limiter le reste à charge de la commune des services aux usagers, une hausse des tarifs a été fixée.

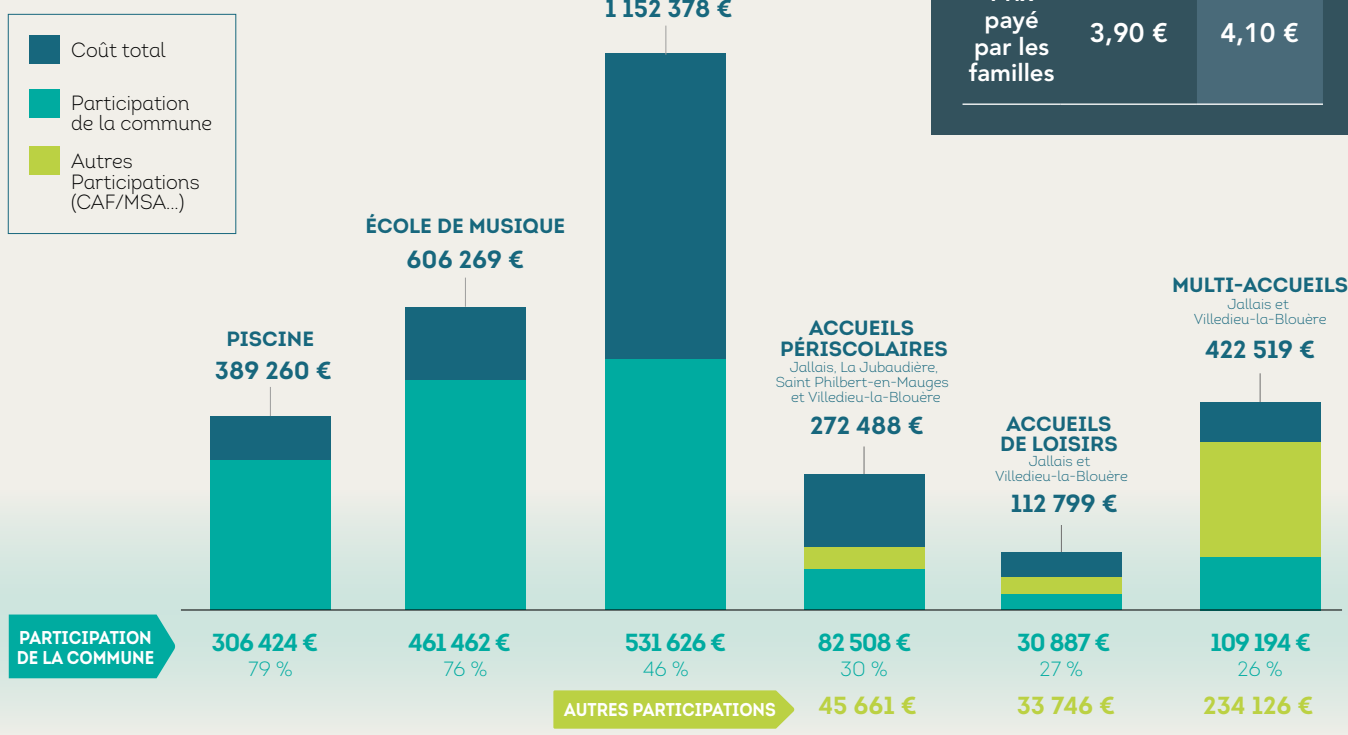
Celle-ci s'élève à 5 % à compter de la rentrée 2022 pour les services suivants : pause méridienne (restauration scolaire et encadrement des enfants pendant le repas et sur la cour), accueil périscolaire (matin, soir et mercredi en période scolaire), piscine Aqua'Mauges et école de musique. « Cette participation des familles reste faible, surtout vis-à-vis de l'inflation importante que l'on constate et que la commune ne peut pas prendre en totalité » tient à souligner le maire Franck Aubin.

PAUSE MÉRIDIANNE

	Actuellement	À la rentrée 2023
Coût estimé par enfant	7,15 €	8,43 €
Prix payé par les familles	3,90 €	4,10 €

LE COÛT DES DIFFÉRENTS SERVICES MUNICIPAUX DE L'ANNÉE 2021

RESTAURANTS SCOLAIRES
Andrezé, Beaupréau, Jallais, La Jubaudière, Gesté, La Poitevine, Le Pin-en-Mauges, Saint-Philbert-en-Mauges et Villedieu-la-Blouère




CNI, passeport : pensez à annuler vos rendez-vous



Vous avez un imprévu et ne pouvez pas vous rendre à votre rendez-vous pour le renouvellement de votre carte d'identité ou passeport ? Pensez à l'annuler. En effet, beaucoup de créneaux ne sont pas honorés alors qu'ils pourraient être réattribués à des personnes qui attendent un rendez-vous.

Sur le territoire de Beaupréau-en-Mauges, seule la mairie déléguée de Beaupréau peut recevoir et traiter les demandes de cartes d'identité et de passeports biométriques. Les demandes des habitants sont nombreuses et engorgent le service état civil. Il faut compter près de cinq mois pour avoir un rendez-vous et la réalisation d'une pièce d'identité prend plusieurs semaines.

Pour connaître les étapes de la procédure de demande, de la prise de rendez-vous à la transmission de la pièce d'identité en mairie déléguée, vous pouvez retrouver la vidéo explicative sur notre chaîne Youtube :  « **Quelle est la procédure de demande ou de renouvellement d'une carte identité ?** ».

BEAUPRÉAU-EN-MAUGES DEMAIN...

Projet initié en 2021 et reconduit en 2022, « Beaupréau en Mauges demain... » s'intègre dans le programme de géographie de 6^e de l'Ensemble Dom Sortais. Cette opération initie les élèves à la prospective territoriale pour imaginer la ville de demain.

Les jeunes ont effectué des recherches sur la commune et sur de futurs changements (habitations, travaux de voirie, nouveau cinéma...). Ils ont réussi à collecter de nombreuses données. Par groupe, ils ont ensuite mutualisé leurs informations en réalisant un support numérique (Thinglink) avec leurs idées sur un plan communal.

Une rencontre avec des élus dont Jean-Yves Onillon, maire délégué d'Andrezé, Joseph Chauviré, maire délégué de La Chapelle-du-Genêt, Kevin Bultel, élu en charge de la sécurité routière et Denis Raimbault, adjoint à l'urbanisme à Montrevault-sur-Èvre a marqué l'aboutissement de ce projet. Des élèves ont présenté leurs réalisations numériques et propositions pour Beaupréau-en-Mauges. Les élus ont rebondi sur les propos et travaux des élèves en leur présentant l'existant sur la commune mais aussi les projets à venir. Un plan a été remis aux élus sur lequel ont été répertoriées les idées des deux classes de 6^e durant leur travail en géographie.



Broyage, paillage, compostage... on vous dit tout !



Ils habitent près de chez vous et ont plein d'idées à partager sur l'utilisation des végétaux dans leur jardin. Faites connaissance avec Céline et Philippe, Jean-Pierre, Christophe et Michel ! Fini les dépôts de végétaux en déchèteries, ils vous démontrent que simplement les végétaux peuvent devenir au quotidien de véritables ressources directement chez vous.

Découvrez leurs témoignages en vidéo sur la page Facebook ou sur la chaîne YouTube de Mauges Communauté.

Leur démarche vous intéresse mais vous ne savez pas comment aller plus loin ? Thomas, animateur de l'association Horizon Bocage, vous livre les techniques sous forme de tutos pour vous accompagner dans ce changement de pratique.

Le point sur les travaux

Extension de l'école d'Andrezé

À l'école Georges Lapière d'Andrezé, les travaux intérieurs d'extension sont terminés. Les élèves et l'équipe éducative intégreront les nouveaux locaux à la rentrée de septembre. Cette extension permet d'accueillir deux nouvelles salles de classe, une salle de sieste ainsi que des sanitaires. À l'extérieur, le nouveau potager sera réceptionné à la Toussaint.

À l'école de La Chapelle-du-Genêt, les vacances estivales sont l'occasion de réaliser des travaux puisqu'une ouverture (suppression d'une porte) sera créée entre deux classes.



Liaison douce Beaupréau / La Chapelle-du-Genêt

Après trois mois et demi de travaux, la liaison douce Beaupréau / La-Chapelle-du-Genêt est désormais ouverte aux piétons, cyclistes et autres mobilités douces (roller, skateboard, trottinette...).

Débuté en mars, le chantier a permis de réaliser 1800 mètres linéaires de liaison douce, entre Beaupréau, depuis la route de l'Hippodrome, jusqu'à l'entrée de La Chapelle-du-Genêt. La piste en double-sens longe la RD 756 et est séparée de la route par une bande enherbée.

Les arbres de plus de 4 m de hauteur, au nombre de 2, que la commune s'était engagée à conserver, ont été recouverts à leur pied d'une résine perméable. Elle permet ainsi à l'eau et à l'air de passer pour leur permettre de croître durablement. Des haies seront également plantées en fin d'année/début 2023.

Mesure des polluants dans les espaces fréquentés par les enfants

Une campagne de mesure des polluants est en cours dans les établissements scolaires et d'enfance. Des prélèvements pour le formaldéhyde, benzène et le dioxyde de carbone sont effectués afin de veiller à la qualité de l'air dans ces espaces. Les sites concernés sont :

- > École Georges Lapière - Andrezé,
- > École Jules Ferry - Beaupréau,
- > École Jean de la Fontaine - La Chapelle-du-Genêt,
- > Périscolaire - La Chapelle-du-Genêt,
- > Multi-accueil - Saint-Philbert-en-Mauges,
- > École Françoise Dolto - Villedieu-la-Blouère,
- > Petite enfance - Gesté,
- > École Marie et Arthur Rayneau - Gesté,
- > Périscolaire - La Jubaudière,
- > École Jean de la Fontaine - Jallais,
- > Périscolaire - La Poitevinière,
- > École - Le Pin-en-Mauges (pour la partie appartenant à la commune).

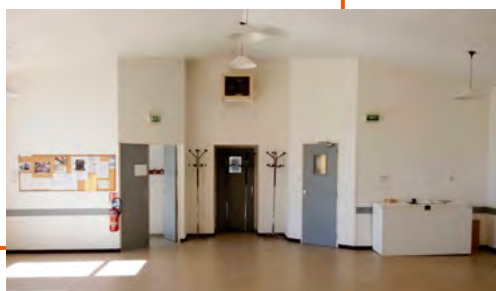


Rénovation énergétique de l'éclairage public

Dans le cadre de sa politique environnementale, la Ville de Beaupréau-en-Mauges, en partenariat avec le SIEM (Syndicat Intercommunal d'Energies du Maine-et-Loire), poursuit ses efforts sur sa consommation d'électricité. Une rénovation énergétique de l'éclairage public est donc en cours sur la commune, avec au programme, la mise en conformité des équipements vétustes.

Rénovation intérieure de la salle de l'Anjou à Villedieu-la-Blouère

Début juillet, des travaux de rénovation intérieure esthétique auront lieu dans la salle de l'Anjou à Villedieu-la-Blouère. Pendant un mois, place à la peinture, au sol souple imitation bois et au remplacement des portes défectueuses. L'équipement sera inaccessible au public cet été.



Nouveau lotissement

Les travaux de viabilisation du lotissement Le Cormier à La Chapelle-du-Genêt sont terminés. Ce nouveau lotissement est situé à proximité du cimetière, à l'extrémité de la rue du Grand Logis. Douze lots sont disponibles pour une superficie de terrain allant de 438 m² à 664 m², à partir de 41 252 € TTC.

Les pré-réservations de lots sont possibles à la mairie déléguée de La Chapelle-du-Genêt.



© Architecture Urbanisme et Paysage : La vie est belle

PRÉVENTION ROUTIÈRE

SENSIBILISATION DES ÉCOLIERS À LA PRATIQUE DU VÉLO

LA MUNICIPALITÉ DE BEAUPRÉAU-EN-MAUGES A MENÉ, DANS LE CADRE DU DISPOSITIF NATIONAL « SAVOIR ROULER À VÉLO », UNE ACTION DE SENSIBILISATION SUR LA PRATIQUE ET L'APPRENTISSAGE DU VÉLO, SOUS L'IMPULSION DE KEVIN BULTEL, ÉLU RÉFÉRENT À LA PRÉVENTION ROUTIÈRE, ET EN PARTENARIAT AVEC L'ASSOCIATION BEAUPRÉAU VÉLO SPORT.

L'opération s'est déroulée en juin à l'école publique Françoise Dolto de Villedieu-la-Blouère auprès des élèves de CM1/CM2, en 3 blocs d'apprentissage. Les écoliers ont appris à « savoir rouler » pour maîtriser des fondamentaux du vélo, à « savoir circuler » dans le but de découvrir la mobilité en milieu sécurisé et à « savoir rouler à vélo » afin d'être en capacité de se déplacer en situation réelle.

Cette expérimentation s'effectue également dans deux autres communes déléguées de Beaupréau-en-Mauges, à l'école privée Sainte-Anne de La Chapelle-du-Genêt et à l'école publique Jean de la Fontaine de Jallais.

La ville remercie le dévouement de l'association ainsi que Michel Besnard (ancien référent prévention routière de Beaupréau-en-Mauges), Cédric Bernier, Luc Martin (élu en charge de la mobilité), Kévin Bultel (élu en charge de la sécurité routière), Marie-Ange Denechere (élue en charge des affaires scolaires), Mélanie Cesbron Usureau (responsable enfance - jeunesse-nettoyement), Zacharie Barrok (agent chargé de projet des mobilités actives).



Le comité technique de l'ABC : des citoyens très impliqués

Le travail de construction de l'Atlas de la Biodiversité Communale (ABC) de Beaupréau-en-Mauges est intense : relevés scientifiques, animations nature, données transmises par les habitants...

Un autre acteur important de l'élaboration de l'Atlas est le comité technique (COTECH). Composé de citoyens volontaires et de membres d'associations, il cogite pour trouver des idées. C'est d'ailleurs lui qui a proposé la liste des espèces du mois !

Certains membres du comité technique organisent des animations comme des sorties mycologiques. Des membres du COTECH et du conseil citoyen ont rencontré les élèves de l'école de La Poitevine pour leur expliquer l'ABC et réaliser avec eux le relevé des espèces présentes dans la cour. Trois groupes de recherche ont trouvé des fleurs, des plantes et des insectes.

Vous souhaitez intégrer le COTECH de l'Atlas ? Envoyez un mail à :

atlas.biodiversite@beaupreaumauges.fr



L'ESPÈCE DU MOIS : JUILLET

L'ORVET FRAGILE

Je suis l'orvet fragile, un lézard qui, avec l'évolution, a perdu ses pattes. C'est pour cela que l'on me confond souvent avec un petit serpent.

Le mâle est d'un gris uni tandis que la femelle a les flans marron, voir noir. Je me reproduis tous les 2 ans, mes œufs sont incubés et éclosent à l'intérieur du corps maternelle sans relation nutritive c'est ce qu'on appelle l'ovoviviparité.

Ma stratégie pour fuir mes prédateurs est de me séparer de ma queue pour l'occuper. Une fois tombée, elle repousse en à peu près 2 mois. Par conséquent, je ne mords jamais car je suis plus adapté à fuir.

Mon espèce est en forte baisse car pour vivre, j'ai besoin d'un épais couvert végétal qui va me permettre

de rester dans des endroits frais et humides. L'intensification de l'agriculture ainsi que l'urbanisation touche directement mon espèce en supprimant mes habitats et mes proies.

Je me nourris essentiellement de vers de terre, d'insectes et de limaces, ce qui fait de moi un véritable allier du jardin. Vous pouvez me chercher dans votre jardin sous une tôle par exemple ou encore dans un bout de terrain qui n'est pas tondu.

Avec toutes ces informations, arriverez-vous à me trouver à Beaupréau-en-Mauges ?



À Beaupréau-en-Mauges, j'ai été observé seulement 3 fois ! Alors ouvrez l'oeil, réussirez-vous, à m'apercevoir ?



M'avez-vous déjà croisé près de chez vous ?

Si c'est le cas, n'hésitez pas à me recenser [en précisant la date, le lieu (commune, voie, lieu dit...) et l'environnement (haie, boisement...)] :

sur la base de données :

cpie.kollect.fr

via l'application mobile :

iNaturalist projet

« Atlas de la Biodiversité Beaupréau-en-Mauges »

par mail :

atlas.biodiversite@beaupreaumauges.fr

Travaux sur le ruisseau du parc de Beaupréau

LA VILLE DE BEAUPRÉAU-EN-MAUGES A SOLlicitÉ LE SYNDICAT MIXTE DES BASSINS ÈVRE - THAU - SAINT DENIS - ROBINETS - HAIE D'ALOT (SMIB) POUR RÉALISER UNE ÉTUDE CONCERNANT LE RUISSEAU QUI TRAVERSE UNE PARTIE DE PARC DE BEAUPRÉAU.

Cette étude a mis en évidence l'état de dégradation du ruisseau (enfouissement du lit, érosion des berges, problèmes de qualité de l'eau...), des scénarios de travaux ont été proposés. Un groupe de travail composé d'élus, d'agents, d'associations, de services de l'état et de financeurs a suivi ce diagnostic et validé un scénario de restauration du ruisseau.

De début juillet à mi-octobre, ce chantier vise à remonter le fond du lit, restaurer les berges (talutage, plantations...), créer des merlons pour freiner les écoulements, restaurer le passage busé et créer des méandres sur la partie aval. En parallèle, Mauges Communauté va engager des actions à partir de 2023 pour améliorer la qualité de l'eau et réduire les à-coups hydrauliques.

L'accès pour les travaux se fera par l'entrée de l'Aumônerie. La partie concernée par les travaux (secteur Est) sera fermée au public durant trois mois. Nous vous demandons de respecter la signalétique en place et l'interdiction à la zone de travaux.



SÉCHERESSE ET EMPREINTE EAU

Le phénomène de sécheresse

Depuis fin avril, Beaupréau-en-Mauges compte déjà 6 arrêts de sécheresse. Ces épisodes de sécheresse, devenus quasi habituels, sont les signes d'un bouleversement climatique se traduisant par des périodes de sécheresse longues et intenses accompagnées de précipitations souvent rares et parfois dévastatrices. Ces épisodes sont également de plus en plus précoces sur le territoire des Mauges : le premier arrêté date d'avril 2022.

En France, on parle de « sécheresse absolue » lorsqu'il n'y a pas de pluie pendant au moins 15 jours consécutifs. Avec des périodes de sécheresse devenues plus précoces, fréquentes et intenses, le rôle de chacun face à ces situations est essentiel.

Avec une répétition de ce phénomène, les sols, les cours d'eau, les nappes souterraines, les forêts, se voient impactés. Beaupréau-en-Mauges ne déroge pas à la règle, la baisse du niveau des cours d'eau et notamment de la Vallée de l'Èvre est notable. Le dépérissement des arbres devient habituel, la recharge des plans d'eau et cours d'eau incomplète en sortie d'hiver et la biodiversité communale diminue. Chacun à notre échelle peut changer et faire évoluer ses habitudes et actions pour économiser l'eau.



Savez-vous ce qu'est l'empreinte eau ?

Chaque citoyen consomme en moyenne 150 litres d'eau du robinet par jour. 93 % pour l'hygiène et l'habitation (douche, sanitaires, entretien de la maison, arrosage) et 7 % pour la préparation des repas et la boisson. Le calcul de cette empreinte ne s'arrête toutefois pas à ces premiers usages. Il inclut également les services tels que les écoles, les hôpitaux, les restaurants... et intègre la transformation des produits consommés. Des gestes simples peuvent limiter votre empreinte eau et par la même occasion diminuer l'impact de la sécheresse.

Comment réduire votre empreinte eau ?

- > Privilégiez l'eau du robinet à l'eau en bouteille, de préférence dans un gobelet en verre plutôt qu'en plastique jetable. Ce sont en effet 2,8 millions de tonnes de matière plastique gaspillée chaque année par les bouteilles d'eau non recyclées, ainsi que les déchets produits par les gobelets en plastique.
- > Préférez la douche au bain : un bain (150 litres) correspond à plus de deux douches (60 à 80 litres d'eau consommés pour une douche de 4 minutes).
- > Pensez à couper l'eau quand vous vous brossez les dents ou quand vous faites la vaisselle.
- > Utilisez de préférence du papier recyclé (la production de papier est grande consommatrice d'eau).

SE REPÉRER SUR LE SENTIER « AU FIL DE L'ÈVRE »

Lancement d'une carte de randonnée

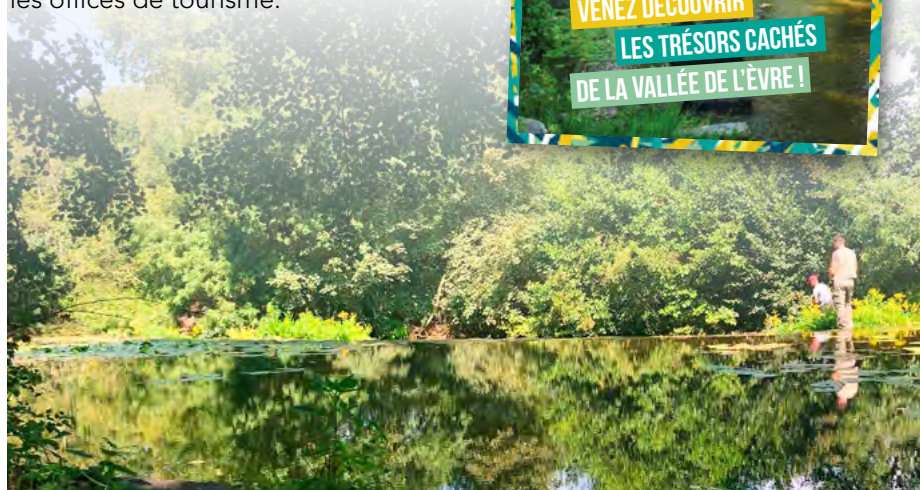
Long de 100 km, le sentier « Au fil de l'Èvre » vous emmène dans les méandres mystérieux de l'Èvre. Belle et sinueuse, vous serez sous le charme de cette rivière où chaussées, moulins, châteaux, ponts et panoramas sur les vallées vous attendent. Nichée au cœur d'un véritable écrin de verdure, cette randonnée en itinérance vous invite au voyage et à la déconnexion. La carte du sentier est disponible dans les accueils des mairies déléguées et les offices de tourisme.



Des randonneurs en parlent déjà !

« Nous avons parcouru le sentier pédestre « Au fil de l'Èvre » sur 5 jours à raison de 20 km par jour. C'est magnifique. Bravo. Nous avons passé un agréable moment. Les paysages sont magnifiques... et c'est chez nous ! »

« Dépaysant (...) j'ai découvert des paysages nouveaux, inattendus, vallonnés, je le recommande sincèrement. Il y a des souvenirs extraordinaires qui se créent pendant cette randonnée. »



Des travaux sur la Vallée de l'Èvre !

DEPUIS DÉBUT JUILLET, LE SMIB ENGAGE DES TRAVAUX DE RESTAURATION DE LA VALLÉE DE L'ÈVRE, DU RUISSEAU ET DES LAGUNES, À LA JUBAUDIÈRE.

Ces travaux sont financés par l'Agence de l'Eau Loire Bretagne, le Conseil régional des Pays de la Loire et la Fédération du Maine et Loire pour la Pêche et la Protection des Milieux Aquatiques. Cette restauration dure plusieurs semaines, jusqu'au 15 novembre. L'aire de pique-nique de la Gautrèche, proche de l'Èvre, est fermée le temps des travaux. Une déviation pour effectuer le sentier « Au fil de l'Èvre » est mise en place, merci aux randonneurs de bien vouloir respecter la zone de chantier fermée et interdite au public.

Incivilités sur les chemins de randonnée

Des incivilités récurrentes (dépôts sauvages, dégradation de biens...) sont constatées sur les chemins de randonnée à Beaupréau-en-Mauges. La municipalité rappelle que ces lieux de passage privés comme publics doivent être particulièrement préservés car ils sont à la fois la vitrine de notre territoire et un bien naturel inestimable. Ces actes intolérables mettent en péril la tranquillité de ces lieux et entravent le bon fonctionnement des sentiers de la commune.



Commémoration de la fin de la guerre d'Algérie : recherche de témoignages

À L'OCCASION DU SOIXANTIÈME ANNIVERSAIRE DE LA FIN DE LA GUERRE D'ALGÉRIE, UN GROUPE DE BÉNÉVOLES GESTOIS, EN PARTENARIAT AVEC LE GROUPE DE RECHERCHE ET D'ARCHIVAGE EN HISTOIRE LOCALE (GRAHL), LES ASSOCIATIONS D'ANCIENS COMBATTANTS ET LA COMMUNE DÉLÉGUÉE DE GESTÉ, ORGANISE UNE EXPOSITION DU 7 AU 20 NOVEMBRE.

Portée par Michel Besnard, Jean-Pierre Léger et Jo Baron, le groupe de bénévoles travaille sur cette exposition depuis novembre dernier « pour rendre hommage aux appelés de Gesté et contribuer à une petite partie du travail de mémoire ».

En contactant des appelés ou des familles d'appelés, de nombreux objets variés ont déjà été collectés : photos, valises, cartes, appareils photo, vaisselle... 11 appelés, aux souvenirs très clairs de cette période qui a marqué toute une génération, ont également été interviewés et filmés. Leurs témoignages abordent les grands thèmes qui ont agité cette époque : la pacification, les combats contre le FLN, le déplacement des populations, les essais atomiques français... Pour faire entendre leurs témoignages, un film d'1h30 environ sera projeté lors de l'exposition.



Afin d'enrichir l'exposition, le groupe de travail recherche des descendants de colons, de commerçants, d'artisans ou des familles de harkis, des Mauges ou du département.

Les personnes qui possèdent des objets ou qui souhaitent témoigner sur cette période sont invitées à se faire connaître.

Cette exposition, unique au niveau des Mauges et du Choletais, sera ouverte au public du 7 au 20 novembre, salle du conseil à la mairie déléguée de Gesté.

Contacts

Michel Besnard, Jean-Pierre Léger, Jo Baron - 06 98 20 33 25 ou 06 77 53 46 44

Initiation aux images cinématographiques

POUR LA DEUXIÈME ANNÉE, LE CINÉMA ASSOCIATIF JEANNE D'ARC A INITIÉ UN STAGE D'ÉDUCATION AUX IMAGES PILOTÉ PAR « PASSEURS D'IMAGES » ET SOUTENU PAR LA DRAC ET LE CRÉDIT MUTUEL.

En partenariat avec le Centre Social Èvre et Mauges, les 8 jeunes participants étaient encadrés par deux professionnels, Marlène Robien de l'association 1.com Un de Cholet et David Zard, monteur réalisateur.



Les jeunes ont écrit et réalisé un court-métrage en s'inspirant du réalisateur Jean-Luc Godard. Ils ont également élaboré une programmation en cohérence avec leur film. Avec des approches cinématographiques différentes, les films de la programmation abordaient des questions sur l'engagement, l'écologie, la justice sociale, le respect, l'éducation... Le court-métrage réalisé « *On ne rêve pas d'un monde parfait, mais il était temps qu'on intervienne* », raconte l'histoire de deux politiciens qui proposent leurs idées aux citoyens sur ces thèmes. Pour confronter leurs idées et échanger, les jeunes ont, durant leur semaine de stage, rencontré Franck Aubin, maire de Beaupréau-en-Mauges.

> Court-métrage disponible sur evreetmauges.centres-sociaux.fr

Scènes de Pays : une saison de spectacles à (s')offrir !

SUR LES GRANDES ET PETITES SCÈNES DES MAUGES, DANS LES ÉGLISES, LES SALLES POLYVALENTES OU DES LIEUX PARTENAIRES, SCÈNES DE PAYS PROPOSE PLUS DE 45 SPECTACLES SUR TOUT LE TERRITOIRE DÈS LE MOIS D'AOÛT 2022 ET JUSQU'EN JUIN 2023. UNE NOUVELLE SAISON DENSE ET VARIÉE QUI S'ADRESSE À TOUS. HUMOUR, DANSE, CIRQUE, THÉÂTRE, MUSIQUE, ARTISTES CONNUS ET DE JOLIES DÉCOUVERTES SONT AU PROGRAMME !

2 formules pour en profiter pleinement !

S'abonner à la saison Scènes de Pays permet de bénéficier de tarifs avantageux sur l'ensemble des spectacles. Deux formules d'abonnement sont proposées : soit à partir de 3 spectacles réservés simultanément, soit en achetant la carte SDP à 8 € pour se laisser le temps de choisir.

Sortez en famille avec le Pass !

25 €, 35 € ou 50 € c'est le prix du Pass'Famille. Pour tous les spectacles de la saison (sauf tarif exceptionnel), il donne droit à deux places adultes et des places pour les enfants mineurs. Une formule pour sortir à plusieurs à moins de 10 € par personne.

Informations, réservations
et toute la saison sur

scenesdepays.fr
02 41 75 38 34

- > Ouverture des abonnements
le jeudi 7 juillet
- > Billetterie individuelle
le jeudi 1^{er} septembre

À la rentrée : 2 rendez-vous gratuits et 1 spectacle solidaire

Lors de la Petite Angevine à Beaupréau et de la Foire exposition à Chemillé, l'équipe de Scènes de Pays sera présente pour renseigner le public sur la nouvelle saison et proposera à chaque occasion un spectacle gratuit. Marionnettes géantes et circassiens seront au rendez-vous !

La saison débutera également par le spectacle de cirque Zirka ! avec 12 artistes réfugiés ukrainiens accueillis par le Département de Maine-et-Loire : une initiative à ne pas rater et à soutenir !



Ils sont partenaires

Les six communes des Mauges, l'État, les collectivités locales, plusieurs acteurs éducatifs, culturels, sociaux du territoire, les trente entreprises et particuliers mécènes de Scènes de Pays, sans oublier la centaine de bénévoles qui se mobilise chaque

année pour le bon déroulement de la saison, ils sont nombreux à collaborer et à soutenir cette offre de spectacles en milieu rural. Chacun peut trouver une bonne raison d'y participer ! Contactez Scènes de Pays si vous êtes intéressé-e-s !

QUELQUES ARTISTES DE LA SAISON 2022-2023

DE LA MUSIQUE pour toutes les oreilles

- > Gauvain Sers
- > Afro Carnaval des animaux
- > Cats on Trees
- > Pour un Noël Baroque



© Franck Loriou



© Catheris Louis



© Barret-Pigache

HUMOUR ET COMÉDIES sont au rendez-vous

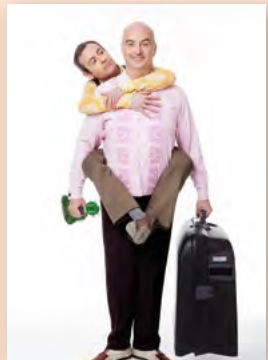
- > André Manoukian
- > Alex Vizorek
- > Chers parents
- > Cocorico



© Emmanuelle Nemoz



© Pascal Aimar Tendance Floue



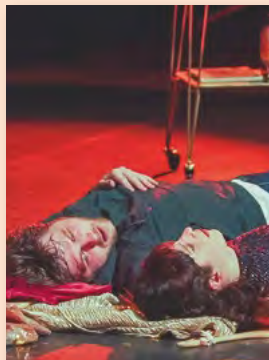
© Christophe Lebedinsky



© Rebecca Josset

DU THÉÂTRE à l'affiche

- > Un Misanthrope
- > Juste une embellie
- > Ces filles-là
- > Martin Eden



© Billy Rambaud



© CL2P



©Victor Guillemot



© Jérôme Blin

DANSE, NOUVEAU CIRQUE, les corps sont en mouvement

- > Machine de Cirque
- > Cie S'poart
- > 9
- > En Attendant le grand soir



© Gael Della Valle



©Thomas Badreau



©Damian Siqueiros



©Ilan Grandjean

Retrouvez toute la saison sur scenesdepays.fr

Top 3 des boucles à vélo en bord de Loire dans Les Mauges



LES MAUGES DISPOSENT D'UNE FACE ENTIÈREMENT LONGÉE PAR LA LOIRE. CETTE GÉOGRAPHIE OFFRE LA POSSIBILITÉ DE DÉCOUVRIR LE FLEUVE ROYAL À VÉLO LE TEMPS D'UNE DEMI-JOURNÉE OU JOURNÉE. LE PETIT PLUS ? CE CIRCUIT PLAT S'ADAPTE À TOUTE LA FAMILLE.



© D.Drouet

La boucle à vélo entre Anjou et Pays Nantais / 23,5 km

Au départ de Champtoceaux en direction de la Varenne, découvrez panoramas, châteaux, vignobles et l'intrigant jardin des Folies Siffait.

La boucle à vélo sur la trace des écrivains / 30 km

Au départ de Saint-Florent-le-Vieil, explorez la maison Julien Gracq, écrivain célèbre qui donnera également son nom à la promenade qui passe au pied de l'abbatiale de la Petite Cité de Caractère. Au fil du fleuve, vous traverserez, aux abords du village de Liré, les paysages qui ont inspiré le poète Joachim du Bellay.

La boucle à vélo des bords de Loire / 28 km

Au départ de Montjean-sur-Loire, longez le bord de Loire ou empruntez les routes de campagne par la vallée de la Thou jusqu'à Saint-Florent-le-Vieil. Posez pied à terre et visitez la Petite Cité de Caractère. Puis pédalez sur l'autre rive à l'ombre des frênes.

> Récupérez la carte de *La Loire à Vélo entre Angers et Nantes* dans un de vos points d'accueils touristiques qui vous guidera le long du fleuve royal.

LES GRANDS ÉVÈNEMENTS DE L'ÉTÉ DANS LES MAUGES

Du 7 au 17 juillet > Symposium des Sculptures Monumentales à Montjean-sur-Loire / Mauges-sur-Loire

Les 22, 23, 29 et 30 juillet > Jacquou le Croquant à Saint-Rémy-en-Mauges / Montrevault-sur-Èvre

Les 22 et 23 juillet > La bataille de Torfou à Torfou / Sèvremoine

Juillet et août > Les estivales de Carpe Diem à Chemillé-en-Anjou

Les 20, 21, 27 et 28 août > La Petite Angevine, une feria made in Mauges à Beaupréau / Beaupréau-en-Mauges

Le 28 août > Fête comme dans l'temps à Liré / Orée-d'Anjou

Plus d'évènements sur osezmauges.fr > rubrique agenda

De l'importance des Arts

En quelques années, Beaupréau-en-Mauges a su se développer, se renouveler et s'ouvrir sur l'extérieur. Nous avons la responsabilité de faire en sorte que ces transformations soient une opportunité pour l'ensemble des habitants qui aspirent à vivre dans une commune dynamique, bénéficiant de multiples services et objets de divertissement. C'est bien sûr l'une des fonctions des arts et de la culture.

La définition des arts n'a cessé d'évoluer et de s'élargir, tant mieux ! Sculptures et expositions en plein air, cinémas associatifs, patrimoines architecturaux, évènements de danse, de musique, de théâtre... sont des exemples parmi d'autres, d'arts auxquels nous avons accès dans notre commune. A leur façon, ils contribuent à favoriser l'émerveillement, l'échange et la curiosité qui font de notre société ce qu'elle est. Alors que la culture et les arts peuvent sembler plus faciles d'accès dans les territoires urbains, ils sont pourtant bien présents à Beaupréau-en-Mauges sans pour autant qu'on en ait toujours conscience. Grâce à la détermination d'hommes et de femmes engagés, nous avons la chance de pouvoir compter aujourd'hui sur des équipements exceptionnels parmi lesquels le Centre culturel de La Loge et la Salle l'Expression. Nombre d'artistes talentueux sont venus se produire dans ces espaces artistiques qui contribuent à

faire rayonner le pays des Mauges, bien au-delà de ses frontières naturelles.

Consciente du caractère pédagogique et facteur de lien social des arts, la municipalité invite tous les publics à se rendre dans les lieux d'exposition, les salles de spectacle, de cinéma que compte Beaupréau-en-Mauges. La commune agit en ce sens et continue à soutenir ses associations culturelles lors de leurs évènements, en mettant par exemple à disposition des équipements et une logistique. La commission Culture Tourisme Patrimoine s'attache à promouvoir la culture dans notre commune. A titre non-exhaustif, on peut citer quelques projets en cours et réalisations passées qui en témoignent : « Les arts en chemin » dans le parc de Beaupréau, le projet du Pôle culturel ou encore l'organisation des Journées du Patrimoine. Le travail amorcé se poursuit avec un véritable enthousiasme et avec pour objectif : la réalisation de beaux projets à destination de tous les publics tout au long du mandat.

Nous vous souhaitons de bonnes vacances ainsi qu'un bel été.

**Beaupréau-en-Mauges, Cap 2026
Ensemble partageons demain**

Respecter les choix de chacun

Ces dernières semaines, la majorité municipale a pris des positions contraires à nos valeurs : envisager la tenue d'un festival de musique électronique dans un espace naturel sensible, augmenter le tarif des services au public de 5 %, tenter de limiter la participation de certains citoyens à la consultation sur le projet de pôle culturel dans l'église Saint-Martin.

Nous avons, pour notre part, proposé l'organisation de ce festival dans un autre lieu, l'instauration d'une tarification sociale des services en fonction des revenus de chacun et une meilleure prise en compte de l'avis des agents, experts de l'utilisation des équipements municipaux.

Notre Municipalité a les moyens d'investir davantage dans les services rendus à la population. Ceci n'est qu'une question de priorité politique et, évidemment, nous ne ferions pas les mêmes choix que nos collègues. En revanche, nous ne pouvons les laisser dire qu'ils sont écologistes, soucieux des problèmes sociaux de leurs administrés et ouverts aux processus démocratiques lorsqu'ils agissent ainsi. Nous appelons, une fois encore, à davantage de respect et d'humilité lors des échanges entre concitoyens et élus.

**Claudie Léon, Christelle Annonier,
Didier Lecuyer, David Terrien,
« Beaupréau-en-Mauges en Transition
Écologique Sociale et Démocratique »
Contact : d.terrien@beaupreauenmauges.fr**

TOUT L'ÉTÉ

BIBLIO-BINGO
BEAUPRÉAU

Jeu de défis lecture
02 41 75 38 20 / médiathèque de Beaufréau

JUILLET

MERCREDI 13

MAISON PIROUETTE, LIEU D'ACCUEIL
ENFANTS PARENTS
BEAUPRÉAU

Organisé par l'équipe LAEP du Centre social
Èvre et Mauges
15h30 - 18h30 / Centre social Èvre et Mauges
Contact : 02 41 63 06 33

BAL POPULAIRE ET FEU D'ARTIFICE
GESTÉ

Organisés par l'amicale des sapeurs-pompiers
de Gesté et le Domaine de la Brûlaire
19h / Parc du château

FÊTE DU 14 JUILLET
LA POITEVINIÈRE

Organisée par le Comité des Fêtes
Randonnée, soirée moules/frites, feu d'artifice
Contact : 06 45 55 77 98

BAL DES POMPIERS
BEAUPRÉAU

Organisé par l'Amicale des sapeurs-pompiers
Présentation des véhicules de service, concert
et feu d'artifice
19h / Cour du collège, rue des Arts et Métiers

JEUDI 21

« PARTIR EN LIVRES », LA GRANDE FÊTE
DU LIVRE POUR LA JEUNESSE
BEAUPRÉAU

Organisée par le Centre social Èvre et
Mauges, en présence de la librairie
"La Parenthèse"
10h - 12h / 10 rue du Sous-Préfet Barré
(derrière le centre social)
Gratuit
Contact : 02 41 63 06 33

JEUDIS 21 ET 28

BALADES HISTORIQUES ET
GOURMANDES
LE PIN-EN-MAUGES

Organisées par l'Association Patrimoine et
Culture
10h à 17h / 17 €
Réservation: 06 30 64 28 54
apc.lepin@laposte.net

SAMEDIS 30 JUILLET ET 27 AOÛT

CAFÉ LECTURE
JALLAIS

Organisé par les bénévoles de la
médiathèque
16h / Médiathèque
Contact : 02 41 65 64 29

AOÛT

LUNDI 1^{ER}DON DU SANG
BEAUPRÉAU

Salle Saint Martin

MARDI 2

DON DU SANG
LA JUBAUDIÈRE

Maison Commune des Loisirs

SAMEDI 6

CONCOURS DE DISTRICT DE PÉTANQUE
ANDREZÉ

13h30 / Terrain de pétanque de la Noue

SAMEDI 6 ET DIMANCHE 7

TOURNOI CARISPORT
JALLAIS

Organisé par Carisport
Stade du Bordage

TOURNOI CARISPORT
LA JUBAUDIÈRE

Organisé par Carisport
Stade de La Jubaudière

MERCREDI 17

DON DU SANG
GESTÉ

Salle de la Thévinère

CONCOURS DE PÉTANQUE
PLUS DE 55 ANS
ANDREZÉ

13h30 / Terrain de pétanque de la Noue

SAMEDI 20 ET DIMANCHE 21

COURSES HIPPIQUES
BEAUPRÉAU

Organisées par la Société des Courses de
Beaufréau
Hippodrome de la Prée
À partir de 12h



LUNDI 22, MERCREDIS 24 ET 31

MAISON PIROUETTE, LIEU D'ACCUEIL
ENFANTS PARENTS
BEAUPRÉAU

Organisé par l'équipe LAEP du Centre social
Èvre et Mauges
15h30 - 18h30 / Centre social Èvre et Mauges
Contact : 02 41 63 06 33

MERCREDI 24

HEURE DU CONTE
BEAUPRÉAU

16h30 / Médiathèque de Beaufréau
Réservation : 02 41 75 38 20
bibliotheques@beaufreauenmauges.fr

JEUDI 25

ATELIER D'ECRITURE
BEAUPRÉAU

Animé par l'association Reflet
20h / Médiathèque de Beaufréau
5 € (gratuit pour mineurs, étudiants, et en
recherche d'emploi)
Réservation : 02 41 75 38 20
bibliotheques@beaufreauenmauges.fr

VENDREDI 26

ESTI'FÊTE
JALLAIS

Organisé par le Centre social Èvre et Mauges
10h - 22h / Locaux du centre aéré au
Petit Bois Chauvigné

SAMEDI 27 ET DIMANCHE 28

LA PETITE ANGEVINE, FOIRE
COMMERCIALE ET AGRICOLE
BEAUPRÉAU

Organisée par la Société des Courses
de Beaufréau
9h - 19h / Hippodrome de la Prée

SEPTEMBRE

SAMEDI 3 ET DIMANCHE 4

EXPOSITION DE MAQUETTES
BEAUPRÉAU

Organisée par Auto Moto Passion
Centre culturel de La Loge

DIMANCHE 4

VIDE GRENIER
GESTÉ

Organisé par Espoir Tennis de Table
8h / Aire naturelle de la Thévinère

VIDE GRENIER
JALLAIS

Organisé par J'M FM
Place de l'Église
Inscriptions au 06 08 21 20 16

4^E ÉDITION « LES ROUTES DES MAUGES »
BEAUPRÉAU

Organisée par Auto Moto Passion
Contact : 02 41 63 33 49
ampbeaufreau@gmail.com

RANDONNÉE MOTOS ET VOITURES DE
COLLECTION
BEAUPRÉAU

Organisée par R'Handi Motos
Contact : 02 41 63 33 49
ampbeaufreau@gmail.com

MARDIS 6 SEPTEMBRE ET 4 OCTOBRE

UN LIVRE À DEGUS'THÉ
GESTÉ

Organisé par les bénévoles de la bibliothèque
10h30 - 12h / Bibliothèque

SAMEDI 10

FÊTE INTERGÉNÉRATIONNELLE LE PIN-EN-MAUGES

Organisée par le Comité des Fêtes
Relais du Bois

MARDI 13

SOIRÉE « LA MOTRICITÉ LIBRE DU TOUT-PETIT » BEAUPRÉAU

Organisée par le Centre social Èvre et Mauges
20h30 / Centre culturel de La Loge
Inscription : 02 41 63 06 33

SAMEDI 17 ET DIMANCHE 18

LES JOURNÉES EUROPÉENNES DU PATRIMOINE

LA CHAPELLE-DU-GENÊT VISITE DE L'ÉGLISE

Organisée par le Groupe Capello Genestois
- sous réserve -

BEAUPRÉAU [SAMEDI] ANIMATIONS AU MOULIN DE JOUSSELIN

Organisée par la municipalité et le GRAHL



JALLAIS [SAMEDI] DÉCOUVERTE DES COMITÉS DE JUMELAGES

Organisée par la municipalité et les comités
de jumelages
Château de Piedouault

JALLAIS [DIMANCHE] VISITE GUIDÉE DE LA TOUR DE LA BOÛÈRE

Organisée par Il était une fois la Bouère
10h - 18h
Contact : 06 32 69 74 67 ou
iletaitunefoislabouere@gmail.com

JALLAIS [DIMANCHE] ANIMATION SUR L'HISTOIRE DU CHÂTEAU DE PIEDOUAULT

Organisée par Mme De Cazotte
Château de Piedouault

BEAUPRÉAU [DIMANCHE] VISITE DE L'ÉGLISE SAINT-MARTIN

Organisée par ASPCRB

ANDREZÉ [DIMANCHE] RANDONNÉE COMMENTÉE

Organisée par Au fil du Beuvron

GESTÉ DÉCOUVERTE DE LA SALLE ET DES PRATIQUES

Organisée par Amicale laïque Gesté
Jeux de boules

JEUDI 22

CONCOURS DE BELOTE INTERCLUB LE PIN-EN-MAUGES

Organisé par le Club de l'Amitié
14h / Relais du Bois

ATELIER D'ÉCRITURE BEAUPRÉAU

Animé par l'association Reflet
20h / Médiathèque
5 € (gratuit pour mineurs, étudiants, et en
recherche d'emploi)
Réservation : 02 41 75 38 20
bibliotheques@beaupreauenmauges.fr

SAMEDI 24

CONCERT & ANIMATIONS LA JUBAUDIÈRE

Organisés par Scèn'expression
Salle Expression et square

BOURSE AUX VÊTEMENTS BEAUPRÉAU

Organisée par Familles Rurales Beaupréau
Centre culturel de La Loge
famillesruralesbeaupreau@gmail.com

SAMEDI 24 ET DIMANCHE 25

COMPÉTITION OFFICIELLE RUBIK'S CUBE GESTÉ

8h - 19h / Complexe sportif
Contact : 06 13 52 32 17

DIMANCHE 25

RANDONNÉE DE L'OMELETTE LE PIN-EN-MAUGES

Organisée par le Club Cyclo Pédestre
Relais du Bois

OCTOBRE

TOUT LE MOIS D'OCTOBRE

LE MOIS DE LA MAGIE JALLAIS

Organisé par les bénévoles de la
médiathèque

SAMEDI 1^{ER} ET DIMANCHE 2

SPECTACLE « BEST OF » DES SÉANCES DE VARIÉTÉS BEAUPRÉAU

Organisé par le Football Club Beaupréau -
La Chapelle-du-Genêt
Centre culturel de La Loge - 20h30 samedi,
15h dimanche
Réservations : 07 69 75 05 83

LUNDI 3

RÉUNION D'INFORMATION SUR LE MÉTIER D'ASSISTANT-E MATERNEL-LE BEAUPRÉAU

Organisée par le Relais Petite Enfance du
Centre Social Èvre et Mauges
14h - 16h / 2 rue du Sous-Préfet Barré
02 41 63 06 33 / rpe@cs-evreetmauges

MARDI 4

CONCOURS DE BELOTE LA JUBAUDIÈRE

Organisé par Rendez-Vous d'Automne
14h / Maison commune des Loisirs



DU MERCREDI 5 OCTOBRE AU DIMANCHE 6 NOVEMBRE

6^E ÉDITION DE L'EXPOSITION « OBJECTIF À... » BEAUPRÉAU

Centre culturel de La Loge - salle Renée Plard
Tous les jours de 15h à 18h
Contact : 02 41 75 38 30

VENDREDI 7

BAL LA JUBAUDIÈRE

Organisé par Rendez-Vous d'Automne
14h30 / Maison commune des Loisirs

SAMEDI 8

BOURSE AUX VÊTEMENTS ANDREZÉ

Organisée par l'association Autour de l'École
Georges Lapierre
Espace du Prieuré

GAUVAIN SERS - CHANSON FRANÇAISE BEAUPRÉAU

Organisé par Scènes de Pays
Concert « Ta place dans le monde »
20h30 / Centre culturel de La Loge
Réservation : 02 41 75 38 34

MARDI 11

FÊTE DE L'AUTOMNE LE PIN-EN-MAUGES

Organisée par le Club de l'Amitié
Relais du Bois

SAMEDI 15

TOURNOI DE TAC TIK JALLAIS

Organisé par la Ludothèque
20h / Salle des Fêtes
Inscriptions : ludotheque-sijallaisjouer@orange.fr

VENDREDI 14

CONCERT AVEC BREL ÉMOTIONS GESTÉ

Organisé par Faites de la Musique
Espace Thévinère - 12€
Réservation : faitesdelamusique@live.fr

Ces événements sont organisés sous réserve de l'évolution des mesures sanitaires.

Bienvenue chez vous!



**Ici,
on veille
sur vous**

Pierre, infirmier



**Ici,
on aime
tisser
des liens**

Émilie, commerçante



**Ici,
on contribue
à votre
bien être**

Marie, médecin



**Ici, on a
le goût
d'entreprendre**

Richard, chef d'entreprise



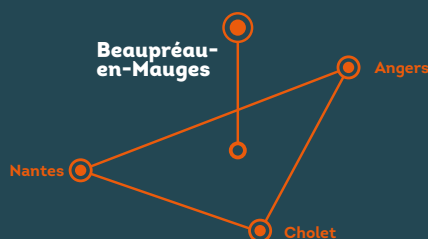
**Ici,
on cultive
le bien vivre
ensemble**

Coralie, directrice de crèche



Professionnels de santé, acteurs économiques,
choisissez Beaupréau-en-Mauges pour
vous installer et vous épanouir pleinement
dans votre métier.

RENSEIGNEMENTS : 02 41 71 76 80 / www.beaupreauenmauges.fr




**Beaupréau
en-Mauges**