

no.21


Le Mag

Octobre 2021

> Retrouvez toute l'actualité
des communes déléguées
et de Mauges Communauté
dans ce Mag!

Commune de Beaupréau-en-Mauges

ANDRÉZÉ > BEAUPRÉAU > LA CHAPELLE-DU-GENËT > GESTÉ > JALLAIS > LA JUBAUDIÈRE
> LE PIN-EN-MAUGES > LA POITEVINIÈRE > SAINT-PHILBERT-EN-MAUGES > VILLEDIEU-LA-BLOUÈRE



Exposition
« Objectif... 20 auteurs, 20 regards »
du 6 novembre au 5 décembre

Suivez les actualités
de la commune sur :



www.beaupreauenmauges.fr



[@villedebeaupreauenmauges](https://www.facebook.com/villedebeaupreauenmauges)



[@beaupreauenmauges](https://www.instagram.com/beaupreauenmauges)





La solidarité au cœur de l'action sociale

Dans le cadre de l'Analyse des Besoins Sociaux (ABS), vous, habitants de Beaupréau-en-Mauges, êtes invités à prendre la parole et à vous exprimer à travers un questionnaire en ligne sur beaupreauenmauges.fr.

Les évolutions familiales, économiques, les problématiques liées à l'habitat, à la mobilité, aux attentes sociales, associatives, quel que soit l'âge des populations, sont au cœur de nos préoccupations. Aussi, pour mettre en place une politique sociale efficiente, une réelle « photographie » de notre territoire est nécessaire.

Plus vos réponses nous parviendront nombreuses, meilleure sera la restitution sur ce qui se vit sur notre territoire. Ce sont vos retours qui permettront de prioriser les projets définis dans la feuille de route des élus qui vous a été présentée précédemment.

Les champs de l'action sociale sont larges avec notamment, la solidarité et l'accès pour tous à la dignité alimentaire, la politique en faveur des aînés, le Plan Communal d'Insertion (PCI), l'inclusion des personnes en situation de handicap ou le suivi de l'évolution du parc des logements.

Dans la poursuite des actions solidaires au service des habitants de Beaupréau-en-Mauges, vos réponses seront les bienvenues pour obtenir un outil fiable qui confortera nos orientations en matière de politique sociale.

Martine Lemesle,
adjointe à l'action sociale et
vice-présidente du CCAS

Brigitte Jarousseau,
adjointe déléguée de Beaupréau

**Prendre part,
Donner sa part,
Recevoir sa part,
Faire sa part...**

L'implication citoyenne dans la vie de notre cité s'installe petit à petit. Après l'installation des conseils consultatifs, c'est le Comité Technique (COTECH) pour l'étude de la faisabilité du projet de pôle culturel dans l'église Saint-Martin qui a pris ses fonctions.

Si vous avez suivi l'actualité de nos conseils municipaux, vous avez probablement noté que la collectivité est lauréate d'un appel à projet national de l'Office Français de la Biodiversité pour la réalisation d'un Atlas de la Biodiversité Communale. Si ce travail s'appuie sur des associations œuvrant autour des questions liées à l'environnement, les habitants ont aussi la possibilité d'y participer largement. Petits et grands, érudits ou néophytes, tout le monde pourra s'impliquer dans cette démarche et ceci afin de permettre une meilleure prise en compte du monde du vivant par chacun d'entre nous et ainsi trouver notre juste place.

Cette contribution doit nous permettre de mieux partager nos réalités et coconstruire un avenir où le plus grand nombre des habitants de notre commune trouvera son point d'équilibre au travers des différentes politiques.

C'est avec humilité et volonté d'expérimenter que nous nous inscrivons dans cette démarche. Ainsi, elle prendra corps et force avec sérénité et pérennité.

S'il est une réalité qui est en continuelle évolution, accélérée en cela par la crise sanitaire du Covid, c'est bien celle des aspects sociétaux. La photographie d'hier ne ressemble plus vraiment à celle d'aujourd'hui. Le temps est accéléré par nos attentes, nos envies et nos besoins toujours plus grands dans un monde qui bouge et en perpétuelle évolution. Pour cela, il nous faut nous réinventer, nous adapter afin de répondre au mieux aux enjeux qui sont les nôtres, en définissant ce qui est essentiel parmi les choses qui le sont moins, dans l'intérêt de tous et des plus fragiles en particulier.

Pour nous y aider, un lourd travail autour de l'analyse des besoins sociaux est lancé. Martine Lemesle et sa commission en charge de la politique sociale doivent nous permettre, à l'issue de ce travail, de mieux appréhender et cibler les orientations que nous devons prendre à court et moyen terme.

Continuons tous ensemble à veiller les uns sur les autres. Reprenons avec confiance une vie faite de liens si indispensables à l'équilibre de nos vies.

Bonne lecture !

Franck Aubin
Maire de Beaupréau-en-Mauges
Vice-président de Mauges Communauté



Commune de Beaupréau-en-Mauges
Rue Robert Schuman - CS10063 - BEAUPRÉAU
49602 BEAUPRÉAU-EN-MAUGES Cedex
T. 02 41 71 76 80 > F. 02 41 71 76 82
Courriel : accueil@beaupreauenmauges.fr
Site : www.beaupreauenmauges.fr
Ouverture du lundi au vendredi de
9h à 12h30 et de 13h30 à 17h

Directeur de publication : Franck Aubin
Responsable de la rédaction : Flavie Reau
Rédaction : Flavie Reau, Noémie Mesfioui, Angelina Roiné
Conception/Impression : ICI Beaupréau
Distribution : AIM - Impression à 11 350 exemplaires - Dépôt légal à parution : ISSN 2557-6836 (en ligne),
ISSN 2558-0558 (imprimé)
Papier issu de forêts gérées durablement et de sources contrôlées.

Mieux cerner les besoins sociaux

ESSENTIELLE POUR RECENSER LES BESOINS DE LA POPULATION, L'ANALYSE DES BESOINS SOCIAUX (ABS) EST UNE OBLIGATION RÉGLEMENTAIRE POUR TOUS LES CENTRES COMMUNAUX D'ACTION SOCIALE (CCAS) DE FRANCE. VÉRITABLE OUTIL D'AIDE À LA DÉCISION, L'ABS PERMET AUX ÉLUS, ASSOCIATIONS ET PARTENAIRES DE CONCEVOIR UN PROJET SOCIAL DE TERRITOIRE FONDÉ SUR UNE CONNAISSANCE OBJECTIVE DES BESOINS DES HABITANTS.

L'Analyse des Besoins Sociaux permet d'orienter l'action municipale en cohérence avec les attentes et les besoins de la population. Elle favorise également la coopération entre les différents acteurs sociaux présents sur le territoire (centre social, associations, structures d'accueil...).

Les champs de l'action sociale sont larges et concernent tous les habitants. À Beaupréau-en-Mauges, ils s'articulent en priorité autour de :

> **la solidarité et l'accès pour tous à la dignité alimentaire**, qui s'orientent vers la création d'une épicerie solidaire dont les récentes expériences éphémères ont conforté la nécessité et ont recueilli l'adhésion des familles concernées ;

> **la politique en faveur des aînés**, qui prend corps avec la constitution prochaine d'un Comité des sages qui permettra de donner la parole et la capacité à agir à des personnes d'expérience ;

> **le Plan Communal d'Insertion (PCI)**, qui permet aux associations d'insertion de trouver de la cohérence et de la complémentarité dans leurs actions, en proposant un parcours adapté et progressif aux personnes en difficulté ;

> **l'inclusion des personnes en situation de handicap**, puisque la fragilité générée par le handicap doit être accompagnée, pour permettre de vivre sur un territoire inclusif où chacun trouve sa place, de l'école à l'âge adulte ;

> **le suivi du parc des logements**, tant sociaux que privés, mis en tension par une demande locative en constante augmentation, par la hausse du nombre de familles monoparentales et le vieillissement du parc locatif.

Pour réaliser son ABS, le CCAS s'appuie sur l'expertise d'un cabinet spécialisé. Plusieurs étapes jalonnent la démarche.

1. Dans un premier temps, les échanges, le recueil et l'étude de données statistiques sur le territoire font **émerger des problématiques** dont la pertinence sera ensuite vérifiée. Cela permet de cerner les contours de l'analyse des besoins sociaux à mener et d'identifier sur quoi le diagnostic doit se focaliser.

2. La deuxième étape de l'ABS consiste à collecter des données auprès de la population pour mieux déterminer les besoins et attentes. Pour ce faire, **un questionnaire est proposé à la population**. Il est accessible sur beaupreauenmauges.fr et disponible au format papier dans les mairies déléguées et à l'Hôtel de Ville de Beaupréau-en-Mauges, au Centre Social Èvre et Mauges et à la Maison des Solidarités.

« *Tous les habitants sont invités à le compléter avant le 31 octobre. Plus les réponses seront nombreuses et plus le diagnostic sera pertinent. Cette étape est vraiment primordiale pour que l'on puisse agir au plus près des besoins de la population* » encourage Martine Lemesle, adjointe à l'action sociale et vice-présidente du CCAS.

Des entretiens avec des personnes aux profils différents (élu, chefs d'entreprise, partenaires sociaux, habitants...) viendront compléter le questionnaire.

3. Enfin, **les données recueillies seront analysées et un rapport sera édité**. Il servira de base de travail pour la mise en place d'un plan d'actions en matière de politique sociale au plus près des besoins réels des habitants de Beaupréau-en-Mauges.



L'organisation des soins de ville en pleine transition

RÉEL ENGAGEMENT DE LA COLLECTIVITÉ EN FAVEUR D'UNE NOUVELLE ORGANISATION DES SOINS DE VILLE, LA CRÉATION DU CENTRE MUNICIPAL DE SANTÉ TOUCHE À SON BUT.

Le dossier déposé auprès des autorités de santé a été validé et les locaux sont presque aménagés. Pour ouvrir le centre de santé, il ne manque plus que des médecins. La campagne de recrutement bat son plein et la municipalité espère concrétiser la venue de deux médecins d'ici début 2022 et ainsi accueillir les patients.

De leur côté, structures de soins et professionnels de santé sont aussi engagés dans divers projets. De l'amélioration de la coordination pluridisciplinaire au développement de la prévention, les idées sont

nombreuses et les compétences croisées des uns et des autres facilitent la mise en œuvre. Par exemple, les établissements de la FASSIC (Saint-Martin à Beaupréau et Saint-Joseph à Chaudron-en-Mauges) sont engagés dans une démarche de labellisation « hôpital de proximité ». De son côté, l'association « Si J'allais Mieux » organise une course d'orientation en partenariat avec l'Entente des Mauges afin de promouvoir le sport santé. De plus, les praticiens des maisons de santé se structurent pour formaliser leurs travaux. Deux Equipes



de Soins Primaires (ESP-CLAP) et une Société Interprofessionnelle de Soins Ambulatoires (SISA) existent désormais à Beaupréau-en-Mauges. Vecteurs d'attractivité pour de nouveaux professionnels de santé, tous ces projets tendent vers une meilleure prise en charge des patients et une facilitation de l'accès aux soins. Outre le projet de centre de santé, la collectivité souhaite se positionner en facilitatrice et en soutien aux structures et professionnels de soins.

QUEL AIR RESPIREZ-VOUS DANS VOTRE LOGEMENT ?

AU QUOTIDIEN, NOUS PASSONS PLUS DE 80 % DE NOTRE TEMPS DANS DES ESPACES CLOS. LA QUALITÉ DE L'AIR INTÉRIEUR EST DONC TOUTE AUSSI IMPORTANTE QUE CELLE DE L'AIR EXTÉRIEUR. UNE MAUVAISE QUALITÉ DE L'AIR INTÉRIEUR PEUT CAUSER DES EFFETS SUR NOTRE SANTÉ : ASTHME, ALLERGIES RESPIRATOIRES, IRRITATION DES VOIES RESPIRATOIRES... HEUREUSEMENT DES GESTES SIMPLES PEUVENT DIMINUER CES EFFETS.

Mauges Communauté propose des temps d'informations sur la qualité de l'air intérieur et sur le radon, un gaz naturel nocif, ainsi qu'une campagne de mesure du potentiel radon dans votre logement.

Animées par le CPIE Loire Anjou, les campagnes ont débuté en 2020 sur Orée-d'Anjou et Sèvremoine. Elles s'étaleront progressivement jusqu'en 2023 sur l'ensemble des six communes du territoire. Dans les mois à venir, de nouvelles actions seront proposées à Montrevault-sur-Èvre, Mauges-sur-Loire et Sèvremoine.

> Pour connaître le calendrier des actions 2021 et le contenu des campagnes précédentes rendez-vous sur www.maugescommunaute.fr



DES GESTES SIMPLES pour améliorer la qualité de l'air intérieur

- > Aérer votre logement 10 minutes par jour
- > Choisir des produits et matériaux inoffensifs
- > Nettoyer les entrées et sorties d'air du système d'aération...

Succession assurée à l'Espace santé de Beaupréau

DEPUIS LE 1^{ER} JUILLET, L'ÉQUIPE DE PROFESSIONNELS DE L'ESPACE SANTÉ DE BEAUPRÉAU A ÉVOLUÉ. EN EFFET, LE DR HAYS, MÉDECIN GÉNÉRALISTE, A FAIT VALOIR SES DROITS À LA RETRAITE, TOUT COMME LA SAGE-FEMME CATHERINE BIOTTEAU. ELISABETH CHUPIN ASSURERA DES REMPLACEMENTS AU SEIN DU CABINET SAGES-FEMMES JUSQU'À SON DÉPART EN FIN D'ANNÉE. PROCHAINEMENT, UN SPÉCIALISTE QUALIFIÉ EN ORTHODONTIE S'INSTALLERA ÉGALEMENT AUX CÔTÉS DU DR VINCENT.



Les sages-femmes : Ariane Loup, Valérie Séchet et Jeanne-Marie Pouplin

Que les patients se rassurent, la succession est assurée. En effet, le Dr Paul Richa a repris la patientèle du Dr Denis Hays. Du côté des sages-femmes, Jeanne-Marie Pouplin et Ariane Loup rejoignent Valérie Séchet à la maison de santé.

Après de nombreuses années auprès des femmes de Beaupréau et de ses environs, Catherine Biotteau et Elisabeth Chupin ont transmis leurs activités.

En étroite collaboration, les trois sages-femmes travaillent de concert pour garantir une prise en charge adéquate. Elles assurent, dans le respect des limites de leur profession de sage-femme, le suivi et la

prévention gynécologique à tout âge, l'accès à la contraception, le suivi des grossesses, la préparation à la naissance (classique, piscine, relaxation), le suivi pré et post-natal à domicile et la rééducation du périnée. Valérie Séchet effectue des consultations d'acupuncture gynécologique et obstétricale. Ariane Loup a passé les 7 premières années de sa carrière de sage-femme à Paris, au sein de la maternité des Bluets. Elle a un diplôme inter universitaire d'études de la sexualité humaine lui permettant de réaliser des consultations de sexologie.

Quant à Jeanne-Marie Pouplin, elle a exercé 15 ans au CHU de Nantes,

en salle d'accouchements et dans le service d'hospitalisation de grossesses à risque. Elle est formée en fertilité naturelle et observation du cycle. Les trois sages-femmes consultent au cabinet, sur rendez-vous du lundi au vendredi, et sont de garde le week-end, pour les visites à domicile à la sortie de maternité.

Contact :

Cabinet LOUP POUPLIN SECHET
Espace Santé Centre Mauges
4 rue Ambroise Paré - Beaupréau
02 41 56 29 45 / 07 84 01 41 19
www.rdusage-femme.com

Le 1^{er} conseil prospectif des Mauges est installé !



UNE INSTANCE CITOYENNE NOUVELLE A ÉTÉ CRÉÉE À L'ÉCHELLE DE MAUGES COMMUNAUTÉ. ELLE RÉUNIT 63 CITOYENS ACTEURS DU TERRITOIRE VOLONTAIRES, TIRÉS AU SORT OU DÉSIGNÉS ET OFFRE UN LIEU DE LIBRE EXPRESSION ET D'ÉCHANGES.



©MaugesCommunauté

Le 29 juin dernier, les membres du Conseil prospectif territorial se sont rencontrés au Jardin Camifolia à Chemillé-en-Anjou et ont accueilli Jo Spiegel, ancien maire de Kingersheim (Alsace), reconnu pour sa vision sur la transition démocratique. À cette occasion, les membres ont découvert leur premier sujet de réflexion : « *Le cycle de vie d'un produit et les actions à mener pour mobiliser efficacement tous les acteurs à réduire la production des déchets. Il s'agit notamment d'interroger la place et le rôle des différents acteurs, dont notre collectivité, dans la filière de gestion des déchets* ».

À quoi sert le Conseil prospectif ?

Véritable laboratoire d'idées, le Conseil prospectif territorial portera un regard éclairé sur les évolutions sociétales, économiques et environnementales d'aujourd'hui et de demain. Ses travaux sont complémentaires des expertises techniques et politiques. Ils viennent alimenter les réflexions des conseillers et conseillères communautaires. Le Conseil prospectif peut être saisi par le conseil communautaire ou s'auto-saisir.

Les membres seront invités à :

- débattre et échanger leurs points de vue ;
- organiser des soirées-débats, solliciter des experts, organiser des visites pour nourrir leur réflexion ;
- formaliser des avis et remettre un rapport au Conseil communautaire.

Adeline HUMEAU,

Présidente du Conseil prospectif territorial

« *Je suis honorée de présider cette instance nouvelle. J'ai à cœur que le Conseil prospectif soit un lieu d'échanges, de bienveillance, riche d'une très grande diversité de points de vue. Cette diversité est la force de notre collectif et elle permettra de porter un regard incisif pour l'avenir de notre territoire.* »



Adeline Humeau est directrice de l'entreprise Sojadis basée à Jallais, entreprise spécialisée dans l'aménagement de véhicules pour personnes en situation de handicap. Elle a été désignée présidente par le Conseil communautaire de Mauges Communauté le 21 octobre 2020.

ILS SE SONT ENGAGÉS



Sylvain Rineau,
membre volontaire

« Je me suis porté volontaire pour être acteur des décisions collectives locales. J'attends du Conseil qu'il soit représentatif des habitants, hétérogène, intergénérationnel, de tous milieux. Qu'il soit force de propositions, d'appui et d'analyse des actions de politiques locales. »



Clarence Tokpassi,
membre tiré au sort

« Passée la première impression de surprise d'avoir été tiré au sort, j'ai pensé tout de suite que c'était providentiel dans la mesure où j'avais en tête de m'impliquer que ce soit au niveau local ou au niveau du territoire des Mauges. J'espère ainsi pouvoir participer activement à la réalisation de divers projets (la mobilité, le numérique, l'environnement, la culture...) qui améliorent le quotidien des habitants de nos communes. »



Sophie Bossard-Foulonneau,
membre désigné

« J'ai accepté de rejoindre le Conseil pour rencontrer les autres acteurs du territoire. Nous avons souvent des projets à conduire dans nos structures et nous manquons de temps pour rejoindre les citoyens engagés de notre environnement immédiat. La notion d'engagement collectif est une valeur forte de notre territoire des Mauges et cela correspond au projet que je porte dans mon travail. »

Retrouvez l'actualité du Conseil sur www.conseilprospectif-mauges.fr

©YvesBoiteau



RETOUR SUR LA RENCONTRE DES CONSEILS CONSULTATIFS

LA PREMIÈRE RÉUNION DES CONSEILS CONSULTATIFS S'EST DÉROULÉE LE JEUDI 2 SEPTEMBRE À 20H, À LA SALLE DE L'EXPRESSION À LA JUBAUDIÈRE.

60 conseillers consultatifs ont été accueillis par Franck Aubin, maire de Beaupréau-en-Mauges et les élus de la commission Participation et Initiatives Citoyennes, accompagnés de Didier Guiffault, Directeur Général des Services, et Angéline Roiné, chargée de projets citoyens et de communication.

Cette rencontre était essentielle pour présenter les enjeux et les objectifs des conseils consultatifs. Elle a permis aux participants de mieux s'approprier leur rôle, leurs missions en tant que conseiller consultatif et leur place vis-à-vis des élus, de la commission et des habitants. « *Créer des conseils consultatifs était un engagement de campagne afin de renforcer le lien entre élus et habitants. Même si l'idée de départ semble simple à mettre en place, nous avons bien vu au fil des mois qu'il n'en est rien. Nous avons souhaité présenter un projet cohérent et riche afin de porter une véritable valeur ajoutée aux échanges qui auront lieu sur chaque commune déléguée* » introduit Sonia Faucheux, adjointe déléguée en charge de la commission Participation et Initiatives Citoyennes.



La mobilité, thématique transversale

Au cours de la soirée, les conseillers consultatifs ont pu mieux appréhender la feuille de route politique de Beaupréau-en-Mauges, le rôle de la commission Participation et Initiatives Citoyennes et le fonctionnement des conseils consultatifs. La thématique de la mobilité, transversale à tous les conseils consultatifs, et le budget alloué à la participation citoyenne ont également été abordés. Cette soirée, très enrichissante, s'est conclue par un temps d'échanges. Elle a permis de mieux comprendre quelle était la vision des conseillers consultatifs sur la commune déléguée, leur motivation, mais aussi de répondre aux interrogations de chacun.

Projet de pôle culturel : des entretiens entre citoyens et sociologue



AFIN D'INTÉGRER L'ENSEMBLE DES HABITANTS ET DE CRÉER UNE COHÉSION SOCIALE AUTOUR DU PROJET DE PÔLE CULTUREL, LA MUNICIPALITÉ S'INSCRIT DANS UNE DÉMARCHE DE VILLE INCLUSIVE ET COMPRÉHENSIVE. ELLE SOUHAITE RECUEILLIR UN MAXIMUM DE TÉMOIGNAGES AFIN DE FAIRE VIVRE L'HISTOIRE DU QUARTIER SAINT-MARTIN.

Pour enrichir et mieux cerner la perception des habitants sur ce projet ambitieux, la municipalité a recouru aux services de Jérôme Grolleau, sociologue spécialisé sur le sens de l'action publique locale, afin de mener à bien des entretiens qualitatifs avec les citoyens. La visée de ces échanges est de mieux discerner la représentation collective et individuelle de ce lieu. Par la suite, le sociologue élaborera une synthèse et analysera les entretiens. Son point de vue, extérieur au projet, permettra d'avoir une vision d'ensemble et neutre. 15 volontaires

avec des profils riches et variés ont été sélectionnés pour participer à ces entretiens.

De plus, pour collecter un maximum de données et de témoignages, chaque habitant peut contribuer sur le site participationcitoyenne.beaupreauenmauges.fr, en mairie déléguée ou à l'Hôtel de Ville.

Chacun est invité à partager une histoire, une anecdote, un souvenir ou une photo autour de l'église et du quartier Saint-Martin.

Convivialité et bienveillance à l'AEP Saint-Martin

APRÈS PLUS DE 60 ANS D'EXISTENCE, L'ASSOCIATION D'ÉDUCATION POPULAIRE (AEP) SAINT-MARTIN SE PORTE BIEN. ELLE PEUT COMPTER SUR UNE ÉQUIPE DYNAMIQUE ET DES BÉNÉVOLES MOTIVÉS. RENCONTRE AVEC GÉRARD MUSSET, PRÉSIDENT DE L'ASSOCIATION DEPUIS DEUX ANS.

Pouvez-vous présenter l'association ?

Gérard Musset : L'Association d'Éducation Populaire (AEP) a été fondée en 1953 par Felix Guillecheau, Eugène Terrien, Jean Lorre et Laurent Ménard (curé de la paroisse). Pour les remercier, des salles de la maison paroissiale ont été baptisées à leurs noms.

En 2019, un nouveau bureau a été élu. Il est composé de 8 membres. J'assume la présidence et suis épaulé de Bernard Tremblais (vice-président et trésorier), Brigitte Chauvat (secrétaire), Hervé Maignant (trésorier adjoint), Bernard Gourdon (secrétaire adjoint), Christelle Gourdon (responsable location) ainsi que Claude Davy et Etienne Terrien (entretien et intendance).

L'association rassemble aujourd'hui environ 350 adhérents.

Quel est le but de l'association ?

G.M. : L'objectif de l'équipe de bénévoles est de continuer à faire vivre l'association qui existe depuis 68 ans. Le bureau désire insuffler une nouvelle énergie, des nouvelles

idées tout en gardant l'esprit de base de la structure : proposer un endroit convivial et ouvert à tous.

L'une des missions principales de l'association est de faire connaître la maison paroissiale, dont on est propriétaire, et les services proposés. Nous souhaitons continuer à rassembler les adhérents au sein de la maison paroissiale et leur proposer des rendez-vous qui leur permettent d'entretenir une vie sociale riche. L'association est également propriétaire des locaux de l'école Saint-Jean qui accueille environ 500 élèves et de la chapelle Sainte-Anne.

L'AEP propose plusieurs activités : pétanque, tir à la carabine, chorale « Les doux hommes », calligraphie et tarot. Le « jeudi belote » est également un rendez-vous incontournable pour les adhérents. Le bar, tenu par les bénévoles, est ouvert tous les week-ends de 11h à 13h. Ce sont des activités qui rassemblent, c'est l'occasion de partager un moment unique et de sortir de son quotidien. Pour participer à l'ensemble des activités, l'adhésion annuelle est de six euros.



L'association propose également des salles à la location pour des événements familiaux, des mariages, des repas et ou des verres de l'amitié. Il est possible d'accueillir entre 20 à 150 personnes. Les salles sont situées au rez-de-chaussée et au sous-sol de la maison paroissiale, nouvellement aménagé par les bénévoles pour le rendre plus accessible.

L'AEP est directement concernée par le projet de pôle culturel à l'église Saint-Martin. Comment l'association perçoit-elle ce projet ?

G.M. : Nous avons bien conscience que pour certains lieux de culte, une évolution dans l'usage est nécessaire. L'idée de transformer l'église en un espace qui accueille une école de musique et une médiathèque pour le bien public semble bien perçue. Il s'agit d'une bonne idée pour permettre à la fois de préserver ce lieu de culte, tout en lui redonnant de la vie.

Contact :

Gérard Musset, président :
06 78 23 58 35

Christelle Gourdon, responsable location : 06 61 99 14 23



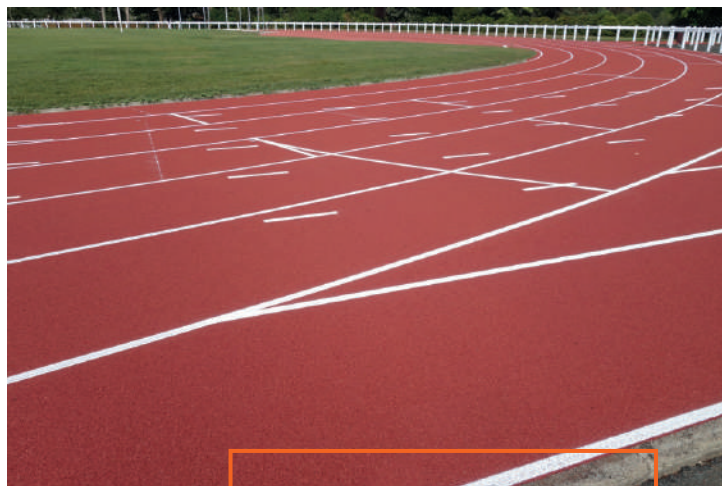
LA PETITE ANGEVINE CHANGE DE FORMULE !

Après deux éditions bousculées par le contexte sanitaire, la Société des Courses est à pied d'œuvre pour imaginer le futur de la foire de La Petite Angevine. Retrouvez l'interview de Philippe Belliard, président, et Laurent Blet, vice-président, en page 3 de l'encart « Parole aux communes déléguées ».

Le point sur les travaux

VILLEDIEU-LA-BLOUÈRE

À la suite de la démolition des vestiaires du gymnase Salmon, 3 modulaires ont été installés pour permettre aux footballeurs de se changer après leur pratique sportive. Installés en octobre, ces vestiaires d'une surface d'environ 90 m² pourront être mis en service après les vacances de la Toussaint. Cette solution est temporaire, de nouveaux locaux sont prévus dans le projet de réhabilitation du gymnase.



BEAUPRÉAU

La réfection de la piste d'athlétisme, entamée fin mai, touche à sa fin. Les 5 aires de saut ont été concernées par les travaux. Un troisième couloir a été ajouté au niveau des aires de saut en longueur et les aires de saut à la perche, ainsi que la fosse steeple, ont été mises aux normes. La zone de départ pour le 100 m a également été allongée. Cette réfection a été pensée pour une utilisation intensive des équipements, notamment pour les scolaires.

L'éclairage de l'équipement a aussi été revu. Les projecteurs existants ont été remplacés par des installations moins énergivores et de l'éclairage supplémentaire a été mis en place. Ainsi, la piste d'athlétisme pourra accueillir des compétitions régionales. Le terrain, au centre, a aussi été décalé pour permettre l'homologation des compétitions de foot.



BEAUPRÉAU

Afin de faciliter le stationnement des utilisateurs, un parking est en cours d'aménagement à proximité de l'école Jules Ferry et du terrain de sport de La Sablière. Le chantier, débuté en septembre, permettra de créer 50 places de stationnement (dont 2 PMR) sur la moitié du terrain. La seconde moitié a été conservée pour permettre la pratique d'activités sportives. À la fin des travaux, l'accès au parking actuel sera réservé aux piétons pour sécuriser la sortie scolaire.



LA JUBAUDIÈRE

Pour faciliter le stationnement dans cette zone du centre-bourg, le parking devant l'Espace « Expression » a été agrandi. 18 places ont été ajoutées.



RAPPEL : POUR VOTRE SÉCURITÉ, LES CHANTIERS SONT INTERDITS AU PUBLIC !

L'OPAH-RU BAT SON PLEIN

LANCÉE À L'ÉTÉ 2020, L'OPAH-RU A SU SÉDUIRE LES HABITANTS DE BEAUPRÉAU-EN-MAUGES. DEPUIS LE DÉBUT DE L'OPÉRATION, 256 LOGEMENTS ONT ÉTÉ VISITÉS, 47 DOSSIERS ONT ÉTÉ DÉPOSÉS ET 106 SONT À L'ÉTUDE. 2,4 MILLIONS D'EUROS DE TRAVAUX ONT ÉTÉ ENGAGÉS, PRINCIPALEMENT AVEC DES ARTISANS LOCAUX.

L'OPAH-RU permet aux propriétaires d'être aidés pour rénover leur logement situé en centre-bourg. Les travaux peuvent concerner l'amélioration thermique de l'habitat, la rénovation globale du logement, l'adaptation du logement pour favoriser l'autonomie ou encore la rénovation de façade. Les aides publiques couvrent 47 % environ du montant des travaux, soit 700000 € de la part de l'Agence Nationale de l'Habitat (ANAH), 260000 € de Beaupréau-en-Mauges et 200000 € de Mauges Communauté.



L'engouement ne faiblit pas puisqu'une cinquantaine de nouveaux contacts a été établie en quatre mois. L'opération est de plus en plus identifiée, grâce notamment au travail des Locaux-Moteurs et des techniciens d'ALTER, chargés d'accompagner les particuliers dans leurs démarches. Nadine Bouvard et Georges Remeau, les Locaux-Moteurs, ont effectué des démarches auprès de 174 habitants afin de faire connaître le dispositif. À la suite de leur passage, 78 visites ont été déclenchées et 22 dossiers déposés. Gilles Leroy, adjoint en charge de l'OPAH-RU, salue l'accueil qui leur est réservé : « Un climat de confiance s'est instauré avec les Locaux-Moteurs. En moyenne, 8 portes de propriétaires occupants s'ouvrent au passage des Locaux-Moteurs et quasiment 10 sur 10 pour les locataires. Ce travail de porte-à-porte est précieux et les résultats sont très satisfaisants ! ». Ces rencontres, mêmes brèves et sans obligation de travaux, sont importantes afin de sensibiliser à l'intérêt du programme OPAH-RU et informer sur les aides disponibles.

ASSAINISSEMENT

HALTE AUX LINGETTES !

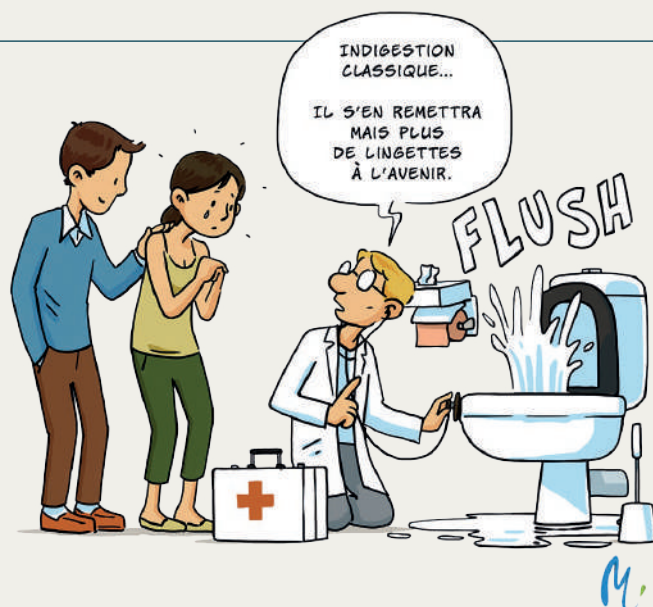


POUR LE MÉNAGE, POUR SE DÉMAQUILLER OU POUR LES ENFANTS, LES LINGETTES SONT TRÈS PRATIQUES POUR FAIRE UN NETTOYAGE RAPIDE, SURTOUT DANS LE CONTEXTE DE CRISE SANITAIRE. MAIS CE PRODUIT QUOTIDIEN A UN TRÈS MAUVAIS CÔTÉ : IL EST POLLUANT.

Entre réseaux d'assainissement bouchés et augmentation exponentiel du nombre de déchets, les lingettes sont un réel problème pour l'environnement.

Même estampillées « biodégradables », elles sont trop résistantes pour se dégrader suffisamment rapidement entre la maison et la station d'épuration. Elles s'agglutinent dans les réseaux qui sont vite obstrués ou s'emmêlent dans les pales des pompes qui risquent la casse. Ces anomalies obligent les agents du service assainissement à intervenir plus régulièrement, ce qui augmente les coûts de traitement.

Alors surtout pas de lingette dans les toilettes ! Et pour aller plus loin, pourquoi pas utiliser des lingettes lavables ?



Barbara Rabec, lauréate du concours national de la Résistance

LE 30 MARS DERNIER, CINQ ÉLÈVES DU LYCÉE JULIEN GRACQ DE BEAUPRÉAU ONT PARTICIPÉ AU CONCOURS NATIONAL DE LA RÉSISTANCE ET DE LA DÉPORTATION. CE CONCOURS PRÉSTIGIEUX PERMET DE PERPÉTUER AUPRÈS DES LYCÉENS LA MÉMOIRE DE CETTE PÉRIODE DE L'HISTOIRE DE FRANCE. FRUIT D'UNE PRÉPARATION RÉUSSIE, BARBARA RABEC A OBTENU LE 1^{ER} PRIX DÉPARTEMENTAL. LA JEUNE FEMME A REÇU SON PRIX PAR LE PRÉFET DE MAINE-ET-LOIRE, PIERRE ORY, LE 5 JUILLET À ANGERS.

Pouvez-vous vous présenter ?

Je m'appelle Barbara Rabec, j'ai 17 ans et je suis étudiante à la faculté de droit et de sciences à l'Université de Rennes. Au moment du concours, je préparais un bac général, spécialité géopolitique et anglais, au lycée Julien Gracq à Beaupréau. J'habite à Saint-Pierre-Montlimart, commune déléguée de Montrevault-sur-Èvre.

Quelles ont été vos motivations à participer au concours ?

Je m'intéresse beaucoup à l'histoire. En début d'année, notre professeure d'histoire nous a présenté le Concours National de la Résistance et de la Déportation sur le thème « 1940 : entrer en Résistance. Comprendre, refuser, résister ». Le sujet me plaisait alors j'ai décidé d'y participer car c'est une belle opportunité.

De quelle manière vous êtes-vous préparée ?

Nous étions cinq élèves du lycée Julien Gracq à participer au concours. Notre professeure, Mme Bossy-Guerin, nous a fait un cours d'histoire sur le sujet « 1940 » et organisait des sessions le midi. J'ai eu accès à des sites et des archives sur le site du concours. J'ai passé beaucoup de temps au CDI du lycée afin d'alimenter ma dissertation. Nous avons eu deux mois pour nous préparer. Le concours était divisé en plusieurs catégories dont celle à laquelle j'ai participé « copie individuelle ». Le jour J, nous avons dû composer pendant trois heures.

Quel a été votre ressenti sur le concours après avoir remporté un prix ?

J'ai été reçue à la préfecture

d'Angers, par le préfet. J'étais très contente et fière que l'on valorise le travail accompli. Cette cérémonie était assez impressionnante puisque je n'avais jamais vécu de moment officiel comme celui-ci.

Quel est le souvenir le plus marquant dans votre participation au concours ?

Lors de ma préparation, j'ai pu comprendre l'histoire de mon territoire à travers des témoignages de résistants, pour la plupart décédés aujourd'hui. Je me souviens avoir découvert que la place « Poilane » à Saint-Pierre-Montlimart, là où je prenais le car tous les matins, porte ce nom en référence à Eugénie Poilane, résistante née dans le village.

Extrait de la copie de Barbara Rabec

« En juin 1940, les Allemands pillent et investissent les lieux en chantant à tue-tête. Bientôt, ils vivent chez les Français. En descendant le matin, ils sont déjà dans la cuisine ou dans le salon. La colère des Français bouillonne face à l'ennemi qui les humilie sur leur propre sol. Cela ne peut plus durer, il faut agir. Ils comprennent que la France se trouve du côté des perdants, des humiliés et cela est insoutenable. Seulement tant de questions fusent : que faire ? Vers qui se tourner ? Comment crier son mépris de l'occupant ? L'espoir renaît lorsqu'un certain De Gaulle, inconnu des Français, s'exprime le 18 juin 1940 sur les ondes de la BBC, à Londres. L'homme appelle à résister face à l'ennemi et à continuer le combat. Ses mots exhortent le peuple français prêt à lutter et marquent le début du combat d'une minorité pour une France libre » .



#LesVisages DuQuotidien n°6

Connaissez-vous... Magalie et Benoît?

Ils se sont récemment installés dans la commune et leurs visages vous disent peut-être quelque chose.

Normal...

... Ils ont repris la boulangerie-pâtisserie de La Jubaudière, nous les avons rencontrés pour vous !

Qui êtes-vous ?

Benoît : « Originaire du Loiret, je suis diplômé d'un CAP boulanger. Magalie, ma femme, a une équivalence de diplôme dans le domaine de la vente. A 18 ans, je me suis installé à Pornic pendant 10 ans puis sur la côte. J'ai rencontré Magalie à Nantes dans une boulangerie, c'était un signe ! Nous sommes partis ensemble en Suisse, dans une petite station de montagne. Puis nous avons décidé de revenir en France et d'ouvrir notre boulangerie. »

Justement, pouvez-vous nous parler de votre commerce ?

« Chez l'amour du pain », on peut acheter du pain, des viennoiseries et des sandwiches maison. L'une de nos spécialités est le croissant maison, avec son beurre qui provient directement de la Laiterie de Montaigu, en Vendée. Nous proposons une gamme de pains variés et bons pour la santé, par exemple la meule ou bien encore la baguette au levain. »

Pourquoi avoir choisi La Jubaudière ?

« On cherchait un commerce dans les Mauges afin de se rapprocher de la famille de Magalie. Nous avons été mis en relation avec l'ancien maire de La Chapelle-du-Genêt et Franck Aubin, maire de Beaupréau-en-Mauges. Nous avons visité plusieurs locaux, dont un à La Poitevinière et un à Villedieu-la-Blouère. Notre coup de cœur a été pour la boutique de La Jubaudière, l'espace est assez grand pour le laboratoire et la partie vente. »

Comment avez-vous été accueillis dans la commune ?

« Nous avons reçu un accueil chaleureux des habitants, qui sont heureux d'avoir une boulangerie dans le centre-bourg. Ils sont très gourmands de nos brioches maison ! Ils apprécient particulièrement « La Jubaudière » à base de fleur d'oranger, de rhum et de vanille et notre seconde brioche à la praline de Lyon, un vrai régal pour les papilles. »

Nous envisageons d'aller au contact des entreprises locales pour les inviter à déguster et découvrir nos produits (pains, viennoiseries, sandwiches, pâtisseries ...). »

Un p'tit + ?

« Chez l'amour du pain », tous les produits sont maison et faits avec amour. Afin d'assurer un service continu pour les habitants, un distributeur à pain est aussi disponible, alimenté tous les matins par Benoît. »

...Maintenant *Oui!*

ÇA BOUGE SUR LA COMMUNE!

LORS DE L'OUVERTURE D'UN COMMERCE OU DE LA CRÉATION D'UNE ENTREPRISE, NOUS VOUS INVITONS À VOUS FAIRE CONNAÎTRE AUPRÈS DE VOTRE MAIRIE DÉLÉGUÉE AFIN QUE VOS COORDONNÉES PUISSENT ÊTRE DIFFUSÉES DANS LE MAG ET SUR LE SITE INTERNET DE BEAUPRÉAU-EN-MAUGES.

Calme par Nature

Relaxologue - Ateliers de relaxation pour petits et grands
Amandine Morali
59 rue de Vendée
Villedieu-la-Blouère - 49450 BEAUPRÉAU-EN-MAUGES
06 83 67 06 40
calmeparnature@gmail.com
calmeparnature.fr

C'Koiçabéa

Aménagement de jardin potager, conseils en jardinage, animations pour enfants et adultes
Beaupréau - 49600 BEAUPRÉAU-EN-MAUGES
ckoicabea@orange.fr
06 61 83 91 98

Deux C Beauté

Esthéticienne à domicile - Cindy Cesbron
Le Pin-en-Mauges - 49110 BEAUPRÉAU-EN-MAUGES
06 75 66 45 67

EURL Sullivan Terrier

Multiservices : menuiserie, aménagement bois intérieur et extérieur, entretien paysager, petit bricolage
Sullivan Terrier
Jallais - 49510 BEAUPRÉAU-EN-MAUGES
06 48 25 81 30
terrier.sullivan49@orange.fr

Garden Alu

Spécialiste en aménagement extérieur (pergolas bioclimatique, carport, abri de terrasse, voile d'ombrage...)
Alexis Germond et Jérôme Bretaudeau
8 rue Aunillon - Beaupréau - 49600 BEAUPRÉAU-EN-MAUGES
06 73 12 35 31 / 06 75 12 50 83
contact@gardenalu.fr
www.gardenalu.fr

Karakterre

Consultant immobilier - Marc Sauvestre
marc.sauvestre@karakterre.fr
06 03 93 69 91
www.karakterre.fr
@karakterre_france et @marc_immobilier_karakterre
@Karakterre et @Marc Sauvestre

Le Panier à Salade

Café - Mode et création - Aline et Tom Béconnais-Bourmard
06 83 96 75 71
9 rue du commerce
Villedieu-la-Blouère - 49450 BEAUPRÉAU-EN-MAUGES
@le_panier_a_salade_mauges
@lepanierasalademauges

Quali-flammes

Installation, entretien, dépannage poêle à bois granulés, insert - Kévin Fauchard
06 16 07 49 91
404 La Fresnaye - Gesté - 49600 BEAUPRÉAU-EN-MAUGES
qualiflammescontact@gmail.com
@Quali-flammes

Manger bien et local : un temps fort pour la Semaine du Goût !

MANGER LOCAL, DE SAISON, ÉQUILIBRÉ OU ENCORE LABELLISÉ, EST L'UN DES DEUX PILIERS DU PROJET "CŒUR DES MAUGES", MENÉ CONJOINTEMENT AVEC LA COMMUNE DE MONTREVAULT-SUR-ÈVRE. LE VOLET « AGRICULTURE ET ALIMENTATION » DU PROJET A NOTAMMENT POUR OBJECTIF LE DÉVELOPPEMENT DES CIRCUITS ALIMENTAIRES DE PROXIMITÉ.



Du 11 au 17 octobre 2021, à l'occasion de la Semaine du Goût, Beaupréau-en-Mauges et Montrevault-sur-Èvre sortent les petits plats ! Les deux communes profitent de cet évènement national pour sensibiliser petits et grands et mettre en lumière les projets et la ruralité du territoire.

Toute la semaine, les habitants pourront déguster dans les bibliothèques, une sélection de livres et de supports sur l'alimentation ou picorer des publications surprises sur les réseaux sociaux. Les enfants des accueils de loisirs municipaux pourront, quant à eux, se régaler avec le spectacle théâtral « C'est alimentaire mon cher Watson » de la Cie Ap'art-thé. Dans les restaurants scolaires, des animations seront servies à satiété. Enfin, chacun pourra goûter au projet « Animer l'équilibre alimentaire de qualité et de proximité » lors de la présentation en partenariat avec l'association La Turmelière.

Rendez-vous sur les réseaux sociaux et dans les bibliothèques du réseau pour savourer ce programme alléchant !

AGRICULTEURS, AGRICULTRICES : FORMEZ-VOUS AU PÂTURAGE TOURNANT !

Le Centre d'Initiatives pour Valoriser l'Agriculture et le Milieu Rural (CIVAM AD 49) propose une formation réservée uniquement aux agriculteurs/agricultrices et porteurs de projet. Elle permettra à chacun de comprendre le fonctionnement d'un système fourrager basé sur l'herbe,

d'optimiser l'utilisation des prairies pour maximiser leur production et leur durée, d'apprendre à mettre en place un pâturage tournant sur sa ferme et l'organiser dans le temps. Cette formation est programmée sur un cycle de six jours de formation entre octobre 2021 et

septembre 2022. Elle est encadrée par deux agriculteurs formateurs expérimentés sur le pâturage.

Contact :

CIVAM AD 49
02 41 39 48 75
lisa.tessier@civam.org



Solaire en Anjou : un guide pour vos projets



Mauges Communauté participe au programme « Le solaire en Anjou », lancé en juin dernier par le SIEM (Syndicat Intercommunal d'Énergies du Maine-et-Loire) et les intercommunalités de Maine-et-Loire, pour développer la production de l'énergie solaire dans notre département sur les toits des particuliers, des collectivités ou des entreprises. Cette action s'inscrit dans le Plan Climat Air-Énergie qui affiche une ambition de multiplier par 4 d'ici 2030 la production du territoire en photovoltaïque et solaire thermique. C'est l'objectif à atteindre pour devenir un territoire à énergie positive en 2050, en réduisant les consommations d'énergie grâce à la sobriété et à l'efficacité, tout en produisant l'équivalent de ces besoins par des énergies renouvelables locales.

Que vous soyez un particulier ou un professionnel, ce dispositif propose un accompagnement gratuit, neutre et personnalisé pour votre projet d'installation solaire (installation de panneaux photovoltaïques en toiture, au sol, en ombrières de parking...). Des experts vous guident pour évaluer votre potentiel solaire, pour vous informer sur les tarifs règlementés de vente, pour vous conseiller sur la mise en œuvre ou pour évaluer votre projet.

Rendez-vous sur www.solaireenanjou.fr

Zoom sur une belle initiative citoyenne !

Depuis le début de l'année, Céline et Charlotte, « Les Rando'Nett » ont commencé à se balader pour se libérer le corps et l'esprit. Après quelques sorties, elles ont vite pris conscience du nombre de déchets trônant dans les fossés de la commune. Les deux amies se retrouvent désormais chaque dimanche matin, munies de gants et de sacs, pour ramasser les déchets et réalisent un bilan après leur randonnée. Elles ont vite été rejointes par des habitants volontaires. D'autres initiatives, dans le même esprit, voient le jour à Beaupréau-en-Mauges comme « Et si Jallais nettoyer ».

Afin de faciliter le traitement de ces déchets, des étiquettes (voir ci-contre) sont apposées sur les sacs collectés. Ils sont ensuite déposés aux centres techniques municipaux. Les habitants qui veulent participer à cette démarche citoyenne peuvent s'adresser à l'accueil des mairies déléguées ou à l'Hôtel de Ville.



HAIES BOCAGÈRES : C'EST PARTI POUR LA TAILLE !

APRÈS UNE PÉRIODE DE REPOS BIEN MÉRITÉ POUR PERMETTRE AUX OISEAUX DE FAIRE LEURS NIDS, LA TAILLE DES HAIES PEUT REPRENDRE JUSQU'À MI-MARS.

Les haies abritent un écosystème complexe. Pour un entretien respectueux, l'association française Afac-Agroforesteries a édité un support complet de conseils sur les modes et techniques de coupe, « Guide de préconisations de gestion durable des haies », à retrouver sur leur site. Si vous avez des interrogations quant à l'élagage aux abords des lignes de télécommunications, il est préférable de se référer aux conseils figurant sur le site www.anjou-numerique.fr.

Mais en fait, à quoi ça sert les haies ?

Les haies bocagères sont une protection naturelle et essentielle qui remplit de nombreux rôles (agronomique, écologique, climatique...). Elles fournissent des ressources, permettent de protéger du vent, du soleil et des intempéries, limitent l'érosion des sols, stockent du carbone et favorisent l'infiltration de l'eau. Les haies sont aussi un abri pour la faune locale, en particulier les oiseaux mais aussi les petits mammifères et les insectes. Elles sont donc des actrices majeures de la préservation de la biodiversité sur notre territoire.

La gestion des haies réglementée pour les agriculteurs

Dans le cadre de la Politique Agricole Commune, la destruction (suppression définitive), le déplacement (destruction et replantation ailleurs) ou le remplacement (destruction et replantation au même endroit) d'une haie doivent faire l'objet d'une déclaration à la Direction Départementale des Territoires (DDT). Attention, la plantation doit avoir lieu avant l'arrachage de la haie (sauf dans le cas d'un remplacement).

Mission Bocage, peut vous accompagner pour la compensation de ces haies. Les techniciens sauront vous aiguiller pour optimiser l'emplacement, le choix de vos essences et la gestion.

Contact :

Mission Bocage, 02 41 71 77 50
contact@missionbocage.fr

Construire un atlas de la biodiversité pour et avec les habitants

PERMETTRE AUX HABITANTS DE BEAUPRÉAU-EN-MAUGES DE VIVRE DANS UN ENVIRONNEMENT SAIN ET PRÉSERVÉ EST UN DES ENJEUX MAJEURS DE LA FEUILLE DE ROUTE MUNICIPALE. PARTANT DU PRINCIPE QUE CONNAÎTRE PERMET DE SENSIBILISER ET QU'ÊTRE SENSIBILISÉ PERMET DE PROTÉGER, LA COMMUNE S'EST FIXÉ L'OBJECTIF D'ACCOMPAGNER LES HABITANTS, ASSOCIATIONS ET ENTREPRISES DU TERRITOIRE DANS LA DÉCOUVERTE ET LA CONNAISSANCE DE LA BIODIVERSITÉ LOCALE.

La municipalité a répondu à un appel à projet national de l'Office Français de la Biodiversité pour la **réalisation d'un Atlas de la Biodiversité Communale (ABC)**. Depuis le 1^{er} juillet 2021, Beaupréau-en-Mauges fait partie des 101 communes françaises retenues pour constituer cet atlas, et est la seule en Maine-et-Loire.

Qu'est-ce qu'un Atlas de la Biodiversité ?

Créer un Atlas de la Biodiversité Communale, c'est d'abord réaliser un inventaire le plus large possible de la faune (insectes et animaux) et de la flore (plantes) locale. Pour mener à bien ce projet, la commune s'appuie sur l'expertise du CPIE Loire Anjou, association locale de référence dans le domaine de l'environnement. Des actions de sensibilisation à la préservation de la biodiversité seront également menées auprès du grand public et des professionnels (agriculteurs, entreprises, agents municipaux...).

Au terme de deux années de partenariat, un atlas cartographique des espèces présentes sur le territoire sera constitué. Ces cartes montreront la répartition des espèces et les lieux à protéger, serviront de référence aux actions environnementales de la commune. Elles permettront également d'avoir une meilleure connaissance des enjeux de biodiversité lors de la mise en place de projets municipaux.



© Dominique Drouet

Zygène de la filipendule

L'ATLAS DE LA BIODIVERSITÉ EN CHIFFRES

Une action du plan de relance national entre juillet 2021 et août 2023



> En 2021 :

101 communes lauréates

pour 250 candidatures, dont 11 en Pays de la Loire

1 en Maine-et-Loire :
Beaupréau-en-Mauges

> Les atlas financés existent depuis 2010.

553 ABC ont été réalisés

sur les 32 000 communes françaises, dont 5 dans le département.

72 000 € coût total

(dont l'accompagnement CPIE et la mobilisation de moyens humains internes), financés à hauteur de 43 500 € (plan de relance, Office Français de la Biodiversité)



L'ATLAS DE LA BIODIVERSITÉ COMMUNALE : un projet porté par la municipalité avec tous les acteurs du territoire

COPIL



COTECH



CITOYEN

Pour constituer cet atlas, la commune s'est dotée d'un **Comité de Pilotage (COPIL)** composé d'élus de Beaupréau-en-Mauges. Ce groupe va impulser la stratégie, valider les propositions du comité technique et vérifier que le projet est bien conforme aux objectifs de départ.

Un **Comité Technique (COTECH)** composé de naturalistes reconnus, de membres d'associations utilisatrices des espaces naturels (pêcheurs, chasseurs, randonneurs, vététistes...), d'acteurs du territoire et de citoyens va aussi être constitué. Il formulera des propositions concrètes pour la réalisation de l'Atlas : animations, actions de sensibilisation, espèces à recenser... Les membres du groupe seront des relais auprès de la population : chaque habitant aura la possibilité de les consulter pour poser des questions, recueillir des informations ou soumettre des idées.

COMMENT PARTICIPER ?

L'Atlas comporte plusieurs parties. Des naturalistes professionnels interviendront pour réaliser l'inventaire des espèces mais la commune compte également sur l'implication des habitants. « *Nous allons proposer aux habitants de devenir de véritables enquêteurs naturalistes en mettant en place un inventaire participatif. L'objectif est que chacun puisse prendre part, peu importe son niveau de connaissance et y compris dans son jardin, au grand récit de l'Atlas de la Biodiversité* » précise Elsa Josse, adjointe déléguée en charge de la sensibilisation à l'environnement. Concrètement, chacun pourra :

- > **DÉCOUVRIR** des espèces simples et apprendre à faire une reconnaissance naturaliste ou botanique lors d'animations ;
- > **RÉALISER** des observations dans les espaces verts, les chemins de randonnée ou son jardin et déposer une contribution via Internet ;
- > **PARTICIPER** à la recherche de l'espèce du mois. Chaque mois une espèce ciblée sera présentée puis recensée par l'ensemble des acteurs du projet : où se cache-t-elle ? Comment vit-elle ? Combien d'individus peut-on compter ?

Cette activité ludique s'adresse à tous : petits et grands, observateurs chevronnés ou débutants. Elle vous permettra de découvrir votre environnement en famille, entre amis ou entre collègues. **Ouvrez l'œil !**

Vous souhaitez participer dès maintenant à l'ABC ?

Contact :

atlas.biodiversite@beaupreauenmauges.fr



JEUNES PARENTS : PLANTEZ UN ARBRE AVEC VOTRE ENFANT !

POUR CONTINUER À SENSIBILISER LA POPULATION À SON ENVIRONNEMENT ET RESTAURER LA TRAME VERTE LOCALE, LA COMMUNE S'EST ENGAGÉE DANS L'OPÉRATION RÉGIONALE « UNE NAISSANCE, UN ARBRE ». POUR CHAQUE NAISSANCE EN 2019, UN ARBRE A ÉTÉ PLANTÉ À BEAUPRÉAU-EN-MAUGES.

L'opération est reconduite une nouvelle fois. Ce projet s'inscrit dans le cadre de la stratégie pour la biodiversité 2018-2023. Pour cela, la Région participe à hauteur de 15 € par arbre planté. L'arbre, symbole de vie et de croissance, est d'essence locale et planté sous forme de bosquet. Cette année, 3 nouveaux secteurs ont été sélectionnés pour les plantations.

Vous avez donné naissance à un enfant en 2020 ?

Venez planter un arbre avec votre enfant le **samedi 27 novembre, à 11h :**

- pour les habitants de Gesté, Villedieu-la-Blouère et Saint-Philbert-en-Mauges : le long du cimetière à Saint-Philbert-en-Mauges
- pour les habitants de La Chapelle-du-Genêt, Andrezé et Beaupréau : au bassin de rétention de la Vignardière (entre les rues du Pontreau et de la Fontaine) à La Chapelle-du-Genêt
- Pour les habitants du Pin-en-Mauges, La Poitevine, Jallais et La Jubaudière : bassin d'orage du lotissement Bois Trois (au bout de la rue des Mésanges, près des composts collectifs) au Pin-en-Mauges.

Un technicien de Mission Bocage et des agents techniques municipaux vous accompagneront pour planter plusieurs essences locales : alisiers, saules blancs, merisiers... et répondront à vos questions. À l'issue de la matinée, un certificat personnel de parrainage vous sera remis.

Pour que votre bébé devienne parrain d'un arbre, inscrivez-vous gratuitement sur beaupreauenmauges.fr ou dans votre mairie déléguée avant le 29 octobre 2021.

100 km de randonnée : c'est la promesse du nouveau sentier « Au fil de l'Èvre »

EN AOÛT 2017, DES ÉLUS DE MONTREVAULT-SUR-ÈVRE ET DE BEAUPRÉAU-EN-MAUGES AVAIENT DESCENDU L'ÈVRE EN CANOË ET À VÉLO ENTRE BEAUPRÉAU ET NOTRE-DAME-DU-MARILLAIS. CONSTATANT LE POTENTIEL DE CETTE RIVIÈRE, EN 2018 L'IDÉE DE RÉALISER UN SENTIER DE RANDONNÉE LE LONG DE CELLE-CI GERME DANS L'ESPRIT DES ÉLUS LOCAUX.

Veziens, Trémentines, Le May-sur-Èvre, Mauges-sur-Loire ou encore Chemillé-en-Anjou, les élus des communes traversées par l'Èvre répondent présents afin de former un groupe de réflexion et d'animation permettant d'impulser des idées et de suivre la création d'un tout nouveau sentier de randonnée.

Après plusieurs visites de repérage et un travail de balisage assidu de la part des associations bénévoles et entreprises d'insertion, le tracé du sentier longeant l'Èvre prénommé « Au fil de l'Èvre » est ouvert.

S'attachant à utiliser les sentiers déjà existants pour minimiser l'impact de l'Homme sur cette vallée préservée, les randonneurs peuvent profiter d'un peu plus de 100 km de marche avec des dénivelés positifs cumulés

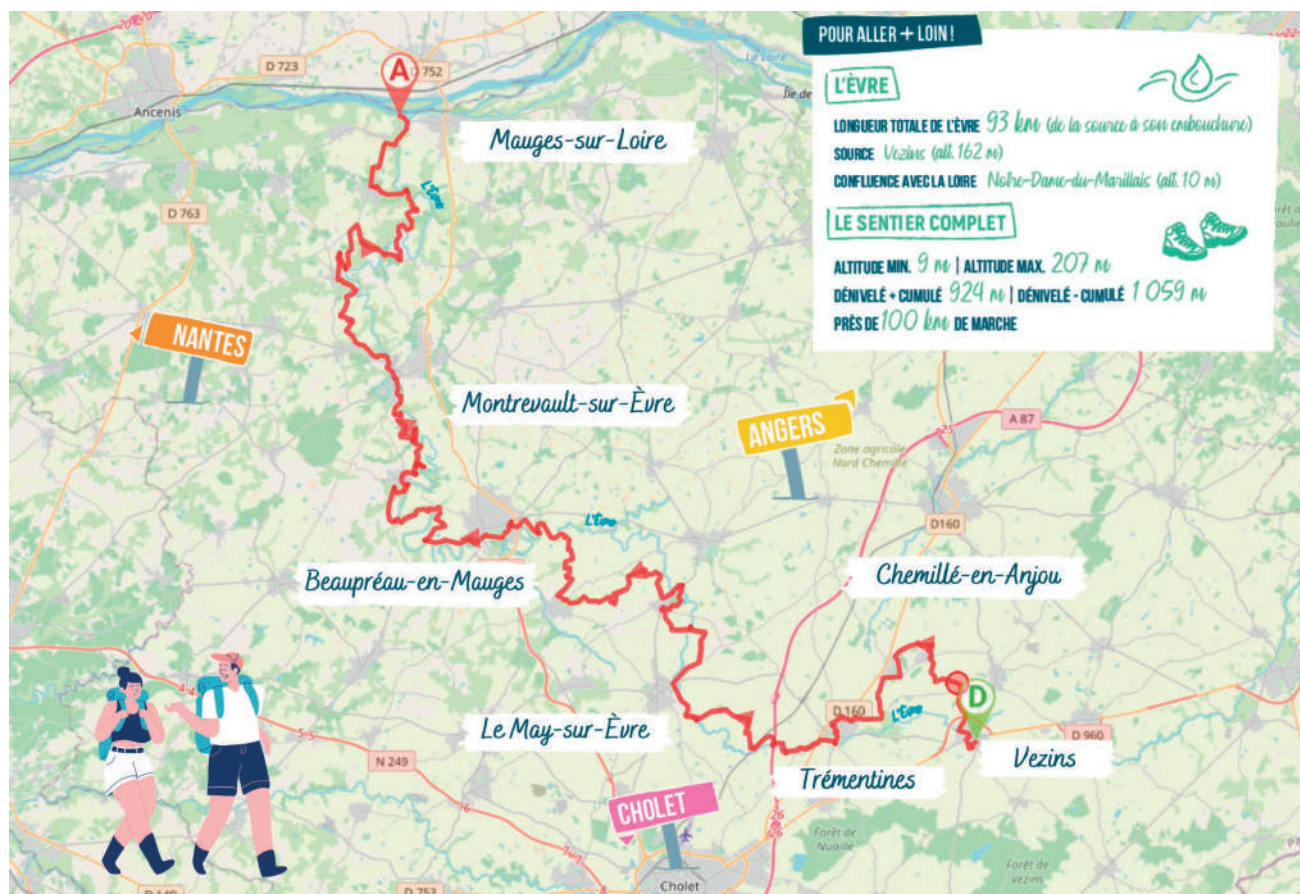


de 924 m et des dénivelés négatifs cumulés de 1059 m. Tantôt plat, tantôt vallonné, en forêt, en ville ou au bord de l'Èvre, ce sentier laisse entrevoir les typicités du territoire de la Vallée de l'Èvre.

Les randonneurs peuvent ainsi suivre tout au long du parcours le sticker « Au fil de l'Èvre » pour se repérer. Lorsque la pose des stickers, notamment en milieu naturel, n'était pas possible, un balisage jaune indique la direction à suivre.

Pour les passionnés de patrimoine, le sentier regorge de sites remarquables tels que la colline des Gardes, la chapelle Saint Thibert, l'étang de la Coudraie, le moulin de la Chaperonnière, le château de Beaupréau, les sites de la Ségourie et de Bohardy, le cirque de Courossé ou encore le moulin de l'Epinay.

Les détails de la randonnée sont accessibles sur beaupreauenmauges.fr (rubrique « Découvrir et sortir » > Sentiers de randonnée) et sur l'application Visorando courant octobre.



C'est quoi ton entreprise ? : plongez dans les coulisses des entreprises des Mauges

**QUI A DIT QUE LA CURIOSITÉ ÉTAIT UN VILAIN DÉFAUT ?
DU 1^{ER} AU 31 OCTOBRE, ÔSEZ MAUGES VOUS INVITE À
DÉCOUVRIR 84 ENTREPRISES DES MAUGES !**

Des visites gratuites pour tous sur inscription

Les plantes, la chaussure, le bois, l'artisanat ou encore l'industrie, ces fleurons des Mauges vous accueillent pour partager le temps d'une visite leurs savoir-faire et métiers. De véritables pépites sont à découvrir à seulement quelques pas de chez vous. À la clé : des rencontres inédites avec des entrepreneurs passionnés !

Adolescents et jeunes en quête d'orientation professionnelle, profitez de ces visites gratuites pour vous familiariser avec le monde de l'entreprise et peut-être trouver votre vocation.

Pendant les vacances de la Toussaint, devenez apprenti pâtissier, herboriste ou encore papetier. Des ateliers ludiques pour tous les âges pour découvrir en famille tous ces savoir-faire des Mauges.



ZOOM SUR 2 VISITES À BEAUPRÉAU-EN-MAUGES

Le Cinéma Jeanne d'Arc à Beaupréau

Pénétrez dans les coulisses d'un cinéma ! L'association « Cinéma Jeanne d'Arc » vous propose une visite inédite avec la découverte de la cabine de projection, une démonstration de Dolby digital 7.1 et une exposition de photos du cinéma.

> Visite les 16 et 23 octobre à 15h.
Sur inscription / Gratuit



Chromatic Compagnie à La Jubaudière

Dotée d'un des plus grands parcs de machines de France, Chromatic Compagnie accompagne ses clients du marquage à la sérigraphie en passant par la broderie.

> Visite les 12, 14, 18, 19 et 21 octobre à 10h.
Sur inscription / Gratuit

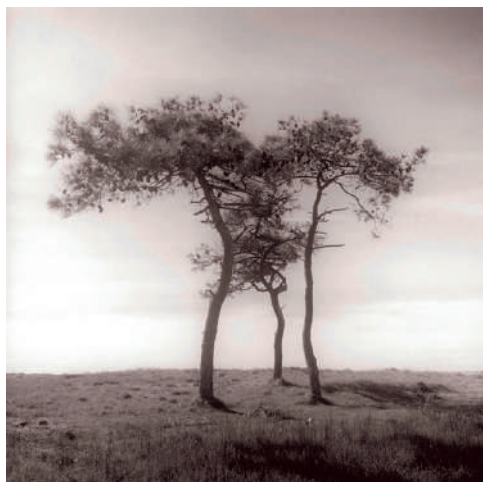


Retrouvez le programme complet C'est quoi ton entreprise ? et réservez en ligne
sur www.osezmauges.fr ou au 02 41 72 62 32



Objectif... 20 auteurs, 20 regards

DU 6 NOVEMBRE AU 5 DÉCEMBRE 2021, LE CENTRE CULTUREL DE LA LOGE ACCUEILLE L'EXPOSITION « OBJECTIF... 20 AUTEURS, 20 REGARDS ». JEAN GORVAN, COMMISSAIRE DE L'EXPOSITION, VOUS MET EN APPÉTIT AVANT L'ÉVÈNEMENT.



« Les Moutiers en Retz » de Carl White

« 20 auteurs, et autant de regards sur des sujets tous aussi divers que sont ces photographes. Chacun explore, examine et retranscrit le monde.

20 photos collectionnées une à une par la commune de Beaufou au fil de ses expositions. Depuis neuf ans maintenant, Beaupréau

prolonge l'exposition de la commune vendéenne sur ses propres cimaises à La Loge.

20 auteurs, ce sont autant de voyages : en France bien sûr mais aussi en Chine, en Grèce, en Roumanie, en Inde, aux États-Unis, au Japon, au Bénin et même en Antarctique. La liste n'est pas close. Certains voyagent beaucoup moins loin : à deux pas de la maison, dans le jardin qui, parfois, recèle de véritables trésors que leur regard ou leur technique sait transfigurer. Même un morceau de pain peut offrir un cliché à tous les affamés de photographie.

20 auteurs, qui ont répondu présents à notre demande en nous soumettant entre 3 et 6 images, pour nous dire quel travail les a motivés dans leur parcours, ou pour nous proposer leur projet actuel.

20 auteurs, c'est déjà riche en enseignements. Ils nous disent comment ils peuvent se lancer dans l'aventure d'un sujet. Ils bousculent,

ensemble, nos représentations sur la photographie. Ils remettent en question notre façon de voir le monde en nous donnant envie de le percevoir autrement.

Argentique ou numérique, grand ou petit format, choix des papiers, choix de la technique de reproduction, pièce unique ou multiple... Ils nous rappellent que la technique est aussi un outil au service de leurs idées.

20 auteurs, 20 regards, 20 propositions (et près de 100 photos) où chacun se reconnaîtra ou non. Dans cette exposition originale par son propos, notre curiosité ne sera pas déçue. Une visite pour apprécier leur travail est le plus bel hommage que nous pouvons leur rendre. Merci à eux d'être venus à nous. »

**Du 6 novembre au 5 décembre 2021
tous les jours de 15 h à 18 h
Salle Renée Plard
au Centre Culturel de la Loge**

QUOI DE NEUF DANS VOS BIBLIOTHÈQUES ?



Afin d'améliorer et d'enrichir ses services, le réseau des bibliothèques se dote d'un nouveau logiciel. Le temps de former l'équipe des 120 bénévoles et agents, les bibliothèques de Beaupréau-en-Mauges fermeront leurs portes du lundi 11 au lundi 25 octobre inclus.

Plus d'infos, horaires et services proposés :

rendez-vous sur le blog du réseau à l'adresse suivante : <https://blogbib.beaupreauenmauges.fr>

À bientôt dans vos bibliothèques !

Tenir nos engagements

Notre presse régionale se fait régulièrement l'écho de nouvelles aspirations de notre population vis-à-vis de nos politiques publiques. Ainsi peut-on relever dans le courrier des lecteurs des expressions contradictoires en matière de souhaits de gouvernances. Un certain nombre de nos concitoyens souhaitent être davantage associés aux décisions qui impactent leur quotidien... quand d'autres (moins nombreux semble-t-il) considèrent que les élus sont là pour ça et que le choix se fait dans les urnes.

Nos engagements de campagne étaient (et restent) clairement orientés vers un développement, une ouverture à la participation citoyenne, même si cette dernière existait (sans le dire) au travers des nombreuses actions citoyennes personnelles ou associatives se déroulant sur le terrain.

La mise en place officielle de nos conseils consultatifs le 2 septembre dernier à La Jubaudière est la première pierre d'un édifice qui reste à construire ; vous en trouverez la liste dans l'encart de ce Mag. Nous avons pu compter sur l'engagement de près de 75 personnes, c'est encourageant.

De même le « Comité des sages » est en route, et même s'il nous manque encore quelques candidats, nous

devrions pouvoir faire le plein. Sa mise en place devrait intervenir d'ici la fin de l'année.

Nous nous étions également engagés à mettre en place un « Conseil municipal des enfants ». Il sera tenu, mais sans doute là aussi avec une temporalité décalée. Certaines communes déléguées s'en étaient dotées et cela fonctionnait plutôt bien. D'autres avaient pris l'initiative de rencontres d'enfants entre communes déléguées, initiative intéressante également. Il nous reste à décider quelle tranche d'âge serait concernée, quelle représentativité de territoire, quelle fréquence de réunions... Bref, il faut coconstruire à cette nouvelle échelle de Beaupréau-en-Mauges. La mise en place de ce conseil des enfants ne pouvant se faire qu'à dates précises (janvier et septembre), la prochaine rentrée scolaire nous paraît être un bon objectif. Les élus en charge de ce dispositif y travailleront durant toute cette année scolaire 2021/2022. Ils sauront très certainement attirer notre jeunesse, la motiver pour faire d'eux demain des acteurs privilégiés et indispensables à l'avenir de notre territoire.

Ayons et faisons confiance à notre jeunesse.

**Beaupréau-en-Mauges, Cap 2026
Ensemble partageons demain**

Plus chère et loin des gens

Dans son rapport, la chambre régionale des comptes pointe le fait que les dépenses de fonctionnement ont augmenté plus vite dans les communes nouvelles que dans les communes non fusionnées.

Pour nous, les communes nouvelles sont des « machins » loin des gens. Ces nouvelles organisations incitées et financées en partie par l'état (dotation en progression de 13%) ont été créées au pas de charge sans réelle consultation de la population. Nous ne ressentons pas, après plusieurs années de fonctionnement, une véritable adhésion des habitants, car avec la disparition des communes historiques, il y a une perte de proximité et une concentration des pouvoirs qui échappent aux citoyens.

Les français sont attachés à leurs communes, à leurs départements. Les super structures (commune nouvelle, communauté de commune, hyper région) sont loin de leurs préoccupations, de leurs attentes et les éloignent des choses publiques.

Une façon de revenir à un intérêt pour les questions publiques viendra peut-être de la vitalité des conseils consultatifs. Une autre piste est possible : redonner aux communes déléguées des compétences sur les décisions qui touchent la proximité.

**David Terrien, Claudie Léon,
Didier Lecuyer, Christelle Annonier,
« Beaupréau-en-Mauges en Transition
Écologique Sociale et Démocratique »**

OCTOBRE

SAMEDI 16 ET 23

« C'EST QUOI TON ENTREPRISE ? »
BEAUPRÉAU

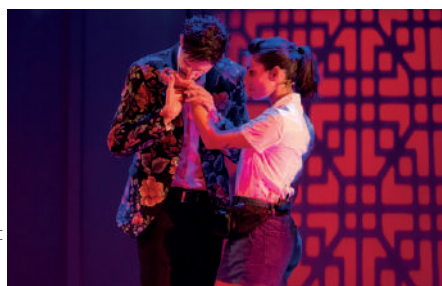
Organisé par l'association « Cinéma Jeanne d'Arc » et « Ôsez Mauges »
15h - 17h / Cinéma Jeanne d'Arc
Contact : 09 52 29 52 70
cinema-beaupreau.com



JEUDI 21

DOM JUAN – LE MENTEUR
VOLONTAIRE - THÉÂTRE
BEAUPRÉAU

Organisé par Scènes de Pays
20h30 / Centre culturel de La Loge
Contact : 02 41 75 38 34
billetteriesdp@maugescommunaute.fr
scenesdepays.fr



© Philippe Bertheau

LUNDI 25

DON DU SANG
ANDREZÉ

Organisé par Familles Rurales
16h30-19h30 / Espace du Prieuré

VENDREDI 29

SOIRÉE JEUX
JALLAIS

Organisée par la ludothèque Si Jallais Jouer
20h30 / 51 rue du Pont Piau

NOVEMBRE

VENDREDI 5

LOUIS CHEDID – TOUT CE QU'ON
VEUT DANS LA VIE – CHANSON
BEAUPRÉAU

Organisé par Scènes de Pays
20h30 / Centre culturel de La Loge
Contact : 02 41 75 38 34
billetteriesdp@maugescommunaute.fr
scenesdepays.fr

DU 6 NOVEMBRE AU 5 DÉCEMBRE

EXPOSITION PHOTOS « OBJECTIFS...
20 AUTEURS , 20 REGARDS »
BEAUPRÉAU

Organisée par la Ville de Beaupréau-en-Mauges
Tous les jours de 15h à 18h
Centre culturel de La Loge

SAMEDI 6

MÉGA LOTO
GESTÉ

Organisé par l'Amicale Laïque
20h / Espace Thévinère

DIMANCHE 7

MÉGA LOTO
GESTÉ

Organisé par l'Amicale Laïque
14h / Espace Thévinère

SAMEDI 6 ET DIMANCHE 7

COMPÉTITION DE RUBIK'S CUBE
GESTÉ

Organisée par l'association Française de Speedcubing
8h - 19h / Complexe Sportif

MERCREDI 10

SOIRÉE AVEC LE DOCUMENTAIRE
« SYSTÈME K »

BEAUPRÉAU

Organisée par l'association « Cinéma Jeanne d'Arc », en partenariat avec Scènes de Pays et en présence de Gervais Tomadiagunda
Action des artistes à Kinshasa et échanges sur l'exploitation du coltran au Congo
20h30 / Cinéma Jeanne d'Arc
Contact : 09 52 29 52 70
cinema-beaupreau.com

CONCOURS DE PALETS
LA POITEVINIÈRE

Organisé par le Comité des Fêtes
Salle de sports

MARDI 16

RÉALITÉ(S) CIE DANSEINCOLORE –
DANSE

BEAUPRÉAU

Organisé par Scènes de Pays
20h30 / Centre culturel de La Loge
Contact : 02 41 75 38 34
billetteriesdp@maugescommunaute.fr
scenesdepays.fr

JEUDI 18

DON DU SANG
LA JUBAUDIÈRE

Organisé par Familles Rurales
16h - 19h30 / Maison Commune des Loisirs

SAMEDI 20

CONCOURS DE TAROT
LA JUBAUDIÈRE

Organisé par le Club de Tarot Jubaudois
13h / Maison Commune des Loisirs

DIMANCHE 21

BOURSE AUX JOUETS
LA CHAPELLE-DU-GENËT

Organisée par les Amis de l'école publique
Maison des Loisirs

DU SAMEDI 20 AU DIMANCHE 28

EXPOSITION SALON DES ARTS

JALLAIS

Organisée par la commune déléguée de Jallais

14h30 - 18h45 / Salle des Fêtes

VENDREDI 26

SOIRÉE JEUX

JALLAIS

Organisée par la ludothèque Si Jallais Jouer

20h30 / 51 rue du Pont Piau



SAMEDI 27

EXPO-VENTE

VILLEDIEU-LA-BLOUÈRE

Organisée par l'A.R.H.M.A.

9h - 17h / Salle de l'Anjou

DIMANCHE 28

LA VIE TRÉPIDANTE DE BRIGITTE TORNADE - MISE EN SCÈNE D'ÉLÉONORE JONCQUEZ - THÉÂTRE BEAUPRÉAU

Organisé par Scènes de Pays

16h30 / Centre culturel de La Loge

Contact : 02 41 75 38 34

billetteriesdp@maugescommunaute.fr

scenesdepays.fr



© Fabienne Rappeneau

DÉCEMBRE

VENDREDI 3

MARCHÉ DE NOËL

BEAUPRÉAU

Organisé par les Vitrines de Beaupréau Quartier Saint-Martin

CONCOURS DE PALETS

LE PIN-EN-MAUGES

Organisé par le Comité des Fêtes

Salle de sport

SAMEDI 4

TRAIL DE LA SOURCE

LA CHAPELLE-DU-GENËT

Organisé par ASGO CYCLO CHAPELLE

Maison des Loisirs

DIMANCHE 5

JOURNÉE JEUX

LA JUBAUDIÈRE

Organisée par les Semeurs de jeux en partenariat avec le Centre Social Èvre et Mauges

10h - 19h / Maison Commune des Loisirs

SAMEDI 11



© Sylvie Maffre

SYMPHONIE MOSAÏQUE - MER ET AVENTURE - MUSIQUE CLASSIQUE BEAUPRÉAU

Organisées par Scènes de Pays

20h30 / Centre culturel de La Loge

Contact : 02 41 75 38 34

billetteriesdp@maugescommunaute.fr

scenesdepays.fr

MARDI 14

ANGÈLE DE MARCEL PAGNOL CARTOUN SARDINE THÉÂTRE - THÉÂTRE BEAUPRÉAU

Organisé par Scènes de Pays

20h30 / Centre culturel de La Loge

Contact : 02 41 75 38 34

billetteriesdp@maugescommunaute.fr

scenesdepays.fr

SÉANCE DÉBAT SUR L'INTELLIGENCE ARTIFICIELLE AVEC LE FILM « HER » BEAUPRÉAU

Organisée par l'association « Cinéma Jeanne d'Arc »

20h30 / Cinéma Jeanne d'Arc

Contact : 09 52 29 52 7 0

cinema-beaupreau.com

VENDREDI 17

FÊTE DE NOËL

LA CHAPELLE-DU-GENËT

Organisée par les Amis de l'école publique

Maison des Loisirs

SAMEDI 18



MARCHÉ DE NOËL

VILLEDIEU-LA-BLOUÈRE

Organisé par la B.A.T.O.

DIMANCHE 19

RENCONTRE AVEC CLAUDE SAUSSEREAU, « LE CYGNE DES HÉROS »

BEAUPRÉAU

Organisée par l'association « Cinéma Jeanne d'Arc »

17h / Cinéma Jeanne d'Arc

Contact : 09 52 29 52 70

cinema-beaupreau.com

LUNDI 27

CONCOURS DE BELOTE

LA CHAPELLE-DU-GENËT

Organisé par F.C.B.C.

Maison des Loisirs

MARDI 28

DON DU SANG

GESTÉ

Espace Thévinère

Ces événements sont organisés sous réserve de l'évolution des mesures sanitaires.

Retrouvez l'actualité de **Beaupréau-en-Mauges** sur les réseaux sociaux



Ville de **Beaupréau-en-Mauges**



@beaupreauenmauges



beaupreauenmauges.fr



**Beaupréau
en-Mauges**