

# Parole aux communes déléguées

## “ ANDREZÉ ”

### Reprise des sépultures en état d'abandon

Dans le cadre de la gestion des cimetières de Beaupréau-en-Mauges, la commune déléguée d'Andrezé a procédé à un recensement et un inventaire des tombes situées dans son cimetière.

Quelques-unes de ces tombes sont en état manifeste d'abandon. C'est pourquoi, une procédure de reprise a été mise en place. Les familles qui n'ont pas pu être contactées par courrier sont invitées à se renseigner en mairie.

### Infirmières libérales

En raison de la crise sanitaire, les infirmières n'assurent plus de permanence de soins au cabinet situé au 6 rue du Père Allard à Andrezé.

Pour prendre un rendez-vous, contactez :

**i** Estelle Verdon et  
Soizic Retailleau, 02 41 56 51 81



### De nouveaux équipements sportifs ou de loisirs...

Une table de ping-pong a été installée à proximité du terrain multisports, derrière le terrain de foot. Vous êtes tous invités à la tester... Bien entendu, en tenant compte des consignes en vigueur.

Un terrain de pétanque a été aménagé à l'aire de pique-nique de Tue-Vache.

Cet équipement complète les nombreuses tables de pique-niques déjà installées. Les sanitaires seront remis en service lorsque les conditions sanitaires l'autoriseront... Vous pourrez ainsi profiter pleinement de cet espace dédié aux pique-niques.

### Élections politiques : un appel aux bonnes volontés est lancé

Les élections régionales et départementales sont prévues les 20 et 27 juin prochains.

Petite particularité, il y aura 2 scrutins distincts au bureau de vote, situé comme d'habitude à l'Espace du Prieuré.

Pour assurer les permanences et le dépouillement, nous avons mobilisé les anciens conseillers municipaux et faisons appel aux bonnes volontés. Nous avons besoin de 7 personnes supplémentaires par permanence. Même si certaines assureront 2 créneaux, il faut environ 25 personnes. Il n'y a rien de compliqué et les bénévoles seront entourés de personnes aguerries.

**Si vous êtes disponibles et intéressés pour participer à la tenue du bureau de vote, merci de contacter la mairie déléguée d'Andrezé :**

**i** 02 41 56 50 24

## Raccordement au réseau de gaz naturel « et demain biogaz »

La commune déléguée d'Andrezé étudie la possibilité de desservir le centre-bourg en gaz naturel pour la cuisson, l'eau chaude sanitaire et/ou le chauffage. Les travaux seront réalisés par SORÉGIES.

Pour savoir si ce projet est envisageable, il est nécessaire d'évaluer les clients potentiellement intéressés par un raccordement. Une enquête a été adressée principalement aux habitants du centre-bourg.

Néanmoins, si vous n'avez pas été sollicité ou si votre habitation est située hors de ce périmètre et que vous êtes intéressé par cette opération, n'hésitez pas à vous faire connaître auprès de la mairie d'Andrezé : **02 41 56 50 24** ou **andreze@beaupreaudenmauges.fr**

À noter qu'il n'est pas nécessaire d'avoir un projet à réaliser dans l'immédiat. Si vous l'envisagez dans quelques années il faut le faire savoir dès maintenant. Pour vous expliquer les possibilités et le coût, des agents de l'entreprise SORÉGIES seront amenés à vous rencontrer. N'oubliez pas qu'ils doivent vous présenter une carte professionnelle ou un document officiel.

Par ailleurs, cette opération risque de générer des démarchages commerciaux pour d'autres types de chauffage. Soyez vigilants !

Par précaution, n'autorisez jamais une personne à entrer dans votre domicile sans avoir vérifié son identité.

En cas de doute, il est préférable de le faire patienter à l'extérieur et de vérifier en contactant la mairie.



TANEL Herve, Sorégies

## École primaire publique Georges Lapierre

Votre enfant est né en 2018 ou avant le 31 août 2019, il va pouvoir faire sa rentrée à l'école en septembre !



Vous pouvez prendre contact avec Stéphanie Chauveau, directrice, elle vous recevra lors d'un rendez-vous individualisé pour vous présenter le projet pédagogique et les locaux.

**Stéphanie Chauveau,**  
directrice : **02 41 74 34 52**  
**ce.0492012w@ac-nantes.fr**

## Bibliothèque d'Andrezé

Toute l'équipe de bénévoles vous accueille en respectant les gestes barrières, avec un grand choix de polars, romans et BD que nous renouvelons régulièrement.

Nous sommes à votre disposition pour vous conseiller. N'hésitez pas à rejoindre notre équipe de bénévoles, pour cela renseignez-vous lors de nos permanences.

**Horaires :** mercredi et samedi de 10h30 à 12h, mardi de 16h30 à 18h sur rendez-vous en téléphonant au 06 27 72 32 46.

**blogbib.beaupreaudenmauges.fr**

## Centre social Balade musicale

**Judi 1<sup>er</sup> juillet à 10h à Andrezé**

Une promenade avec les enfants pour profiter de la nature, ponctuée de pauses musicales.

Gratuit – sur inscription

**Relais Assistants Maternels**

**02 41 63 06 33**

**ram@cs-evretetmauges.fr**



**UNE PROMENADE POUR  
PROFITER DE LA NATURE  
PONCTUÉE DE PAUSES  
MUSICALES...**

# Réouverture du commerce PROXI

Nos vaillants restaurateurs du Mélis, Sandra et Dimitri, étaient les premiers à proposer des plats à emporter dès le premier confinement, permettant ainsi à de nombreux salariés du bâtiment et aux Andrezéens de continuer à profiter de leur savoir-faire.

Comme ils l'ont déjà dit à de nombreuses reprises, ils doivent beaucoup aux habitants d'Andrezé.

C'est donc avec beaucoup d'envie et de reconnaissance qu'ils ont décidé de reprendre la supérette PROXI.



Un grand ménage de printemps, un bon coup de peinture, un nouvel agencement, des rayons de produits locaux, de nouvelles têtes... et c'est parti !

Ils vous attendent entourés d'Ophélie et Thierry aux horaires suivants :

**du mardi au samedi : 8h - 12h30 et 16h - 19h,**  
**dimanche : 8h - 12h30, fermé le lundi.**

## ASSPA Volley-ball

L'ASSPA Volley-Ball a hâte de retrouver l'ensemble de ses licenciés dans les salles de sports, voire même si le temps le permet, et suivant les décisions gouvernementales et communales, faire des activités en extérieur. Pour débiter, nous sommes bien conscients que nous devons faire uniquement du renforcement musculaire, peut-être ensuite évoluer vers des jeux collectifs pour retrouver et maintenir la cohésion des groupes. C'est ce

que les jeunes et moins jeunes attendent tous avec impatience : passer ensemble un bon moment de détente tout en pratiquant leur activité physique de prédilection.

Nous sommes en contact régulier, en visio conférence, Covid oblige, avec notre Ligue ainsi que le Comité de Volley-Ball du Maine-et-Loire pour nous tenir informés des actions menées au niveau national et départemental. Ces échanges nous permettent de communiquer avec d'autres clubs et voir comment, de leur côté, ils gèrent cette période.

Nous nous tournons dès à présent vers l'avenir et nous vous rappelons que nous restons à la recherche de

joueurs ou joueuses de tous niveaux, que ce soit en championnat, en détente ou même avec le Soft Volley. Cette pratique un peu différente du Volley se joue à l'aide d'un ballon spécialement conçu pour être plus accessible à tous. Nous recherchons également des parents ou toutes personnes susceptibles de donner un peu de leur temps pour participer à la gestion du club.

Au plaisir de vous retrouver très bientôt !



### Mairie déléguée d'Andrezé

✉ Place de la mairie - ANDREZÉ - 49600 Beaupréau-en-Mauges  
☎ 02 41 56 50 24  
✉ andrezé@beaupreauenmauges.fr  
🌐 www.beaupreauenmauges.fr/accueil-andrezé



Du lundi au jeudi de 9h à 12h  
le vendredi de 14h à 17h  
et le samedi des semaines paires  
de 9h à 12h

## “ BEAUPRÉAU ”

# De nouvelles tables pour pique-niquer sur la commune

Vous l'aurez sans doute remarqué, plusieurs lieux de Beaupréau sont désormais dotés (ou le seront très prochainement) de tables de pique-nique, pour vous accueillir dans les meilleures conditions !

Vous pourrez ainsi profiter de 2 tables à côté de la piscine municipi-

pale, 1 table rue des Arts et Métiers, enfin 2 tables rue du Pré Archer (une près du lavoir et la seconde face à la rue Bel Pratel).

Avec le retour des beaux jours, nous pourrons bientôt nous retrouver afin de partager des moments de convivialité en famille ou entre



amis. L'occasion de renouer avec les pique-niques dominicaux, les balades, le sport ou encore les jeux en extérieur, un avant-goût de joie et de liberté retrouvées.

## Un nouveau sentier au Parc de Beaupréau

Dernier né pour sertir le diamant vert qu'est le parc de Beaupréau, un nouveau petit sentier a vu le jour sous les mains généreuses de l'équipe de bénévoles en charge de l'entretien du parc.

À vrai dire, ce parcours ne se laisse pas deviner dès le premier coup d'œil. Il faudra pénétrer assez loin dans le parc pour le repérer, le plus simple étant de remonter le fil de l'Èvre.

Ce sentier s'étire tranquillement entre le cours de l'eau d'un côté et des affleurements rocheux et talus de l'autre côté. Pour celui qui veut se poser, un banc en bois invite à un arrêt, enchâssé dans une cavité rocheuse. Cette halte donne le loisir d'admirer cette nature préservée dans laquelle serpente le filet argenté de l'Èvre.



Et si votre courage ne fait pas défaut, il vous faudra alors solliciter un peu plus mollets et souffle pour négocier la montée du talus : tel un lacet de terre, le chemin se fait plus étroit et pentu. Des marches taillées à même le sol rythment la montée, alternant avec des virages en épingle, paradis des coureurs en recherche de dénivelé mais aussi des randonneurs



en mal de montagne. Le dépaysement serait assuré si la fragonnette endémique, la jacinthe des bois ou les pervenches ne nous rappelaient la profusion généreuse de la flore belloprataine.

Toujours est-il que ce nouveau sentier s'est taillé une part belle dans le parcours des randonneurs du parc : sa fréquentation n'a d'égale que la générosité simple d'un lieu intimiste et naturel dans le parc de Beaupréau.



## Route de la Salle et Chapelle Aubry

La route de la Chapelle Aubry a fait peau neuve. En effet, cette route qui dessert notamment plusieurs entreprises nécessitait une réfection de sa structure. Un nouvel enrobé a été réalisé. La ville a ainsi investi 110 000 €.

## Les points de collecte sur Beaupréau

Neufs points d'apport volontaire, y compris la déchetterie, sont disponibles sur la commune déléguée de Beaupréau. Un dixième sera mis en service prochainement dans le quartier autour de la grande surface Intermarché.

Vous pouvez consulter la carte mentionnant ces emplacements ainsi que les consignes afférentes sur le site Internet de Mauges Communauté, service gestion des déchets :

[www.maugescommunaute.fr/des-services/gestion-des-dechets/les-collectes/points-d-apports-volontaires/](http://www.maugescommunaute.fr/des-services/gestion-des-dechets/les-collectes/points-d-apports-volontaires/)

Nous attirons l'attention de tous sur le respect de ces équipements qui donnent souvent lieu à des dépôts sauvages, à des utilisations ne respectant pas les consignes affichées. Il n'est pas normal que les services techniques soient obligés de pallier de façon régulière et fréquente à tous ces comportements inciviques.

### Mairie déléguée de Beaupréau

✉ Rue Notre Dame – BP 70041 - Beaupréau  
49601 Beaupréau-en-Mauges Cedex  
☎ 02 41 71 76 60  
@ beaupreau@beaupreauenmauges.fr



Du lundi au jeudi de 9h à 12h,  
et 14h à 17h30  
Vendredi de 9h à 12h et 14h à 17h,  
Samedi de 9h à 12h

## Vie Municipale

### Lotissement du cormier

Ce projet, engagé par le mandat précédent, va pour la première tranche arriver dans sa phase de réalisation.

Aujourd'hui, nous sommes en mesure de diffuser le planning de viabilisation.

- > mai - juin : consultation des entreprises.
- > juillet - août : choix des entreprises.
- > octobre - novembre : travaux de viabilisation.

C'est un lotissement de nouvelle génération avec des surfaces limitées (665 m<sup>2</sup> max) où les eaux pluviales doivent être gérées sur la parcelle, il n'y a plus de réseau eau pluviale.

Les futurs acquéreurs seront accompagnés pour l'aménagement de leur parcelle de façon à laisser le plus de surface perméable possible.

### Transport solidaire

Ce service s'adresse à toutes les personnes de la commune. Il a pour but de venir en aide aux personnes qui n'ont plus de moyen de transport définitif ou momentané pour se déplacer lors de rendez-vous médicaux, administratifs, visite à la famille, sépulture.

Actuellement, sur la commune, seulement 3 personnes assurent ce service en tant que chauffeurs bénévoles.

Les bénéficiaires sont de plus en plus nombreux.

N'hésitez pas à rejoindre l'équipe en contactant la mairie.



### Citoyenneté

Il a été constaté des incivilités de la part de certaines personnes sur La Chapelle-du-Genêt.



En effet, des déchets sauvages ont été déposés près des poubelles de tri sélectif. C'est malheureusement assez récurrent.

C'est très désagréable pour les agents qui doivent constamment les ramasser et pour la population de voir traîner ces débris.

Nous vous rappelons que la déchetterie est le lieu destiné à ce genre de déchets.

Vous avez le droit à 18 passages à l'année à l'aide de la carte fournie par Mauges Communauté.

**POUR RAPPEL :**  
déposer, abandonner, jeter ou déverser tout type de déchets sur la voie publique est puni d'une amende forfaitaire.

**Un effort de chacun fait le bien-être de tous**

### Remerciements

Béatrice Lamy, qui occupait depuis novembre 2018 un des postes du secrétariat à la mairie déléguée de La Chapelle-du-Genêt, nous quitte début mai. Nous la remercions chaleureusement au nom de la municipalité et des administrés pour ses compétences et son dynamisme. Nous lui souhaitons le meilleur dans sa nouvelle vie professionnelle.

## École Jean de La Fontaine



Dans le cadre du thème « dévoiler le faux du vrai, ou le vrai du faux », la classe des CM1-CM2 a participé à la semaine de la presse du 22 au 26 mars.

Les élèves ont pu découvrir les différents types de presse papier et en ligne, les étapes d'élaboration d'un journal ainsi que le métier de journaliste. Ils ont participé à un webinaire avec différents journalistes. L'objectif était aussi de donner des clés aux élèves pour faire la différence entre info et intox sur le web, les aider à devenir des cyber-citoyens avertis qui ne se font pas manipuler.



Nous avons enfin utilisé une application sur les tablettes afin de créer de fausses photos, qui accompagneront des dépêches que les élèves ont inventées. Cette semaine très enrichissante a également permis d'avoir un retour sur l'utilisation d'Internet par les élèves.

En parallèle, nous avons participé au concours « Fête des Fables, faites des fables ! » à l'occasion du quatrième centenaire de la naissance de Jean de La Fontaine (nom de notre école). Nous avons travaillé sur le style de la fable, avec sa morale, ses personnages, sa construction. Les élèves se sont lancés dans l'écriture de leur fable et dans leur illustration. Ils les ont ensuite présentées à leurs camarades, qui ont voté pour leur fable préférée.



Les trois fables retenues ont été envoyées à l'inspection académique qui retiendra à son tour trois fables pour le tour national. La proclamation des lauréats nationaux aura lieu début juin. Les élèves ont été très fiers de présenter leur création aux autres élèves de l'école. Un beau projet faisant travailler l'écriture, le langage oral et les arts visuels.

**i** **Nathalie Bouyer, directrice**  
02 41 63 68 20  
06 24 28 82 25  
ce.0490399t@ac-nantes.fr



## École Sainte Anne

### Ouverture du jardin pédagogique

Les enfants, accompagnés de leurs enseignants, ont commencé à réinvestir le jardin pédagogique de l'école. Les carrés ont été répartis entre les classes. Chaque semaine, les enfants vont donc goûter aux joies du jardinage avec leurs camarades et construire des connaissances à l'extérieur de la classe.

### Accueil des nouvelles familles

Chaque nouvelle famille a été reçue individuellement afin de visiter l'école et échanger avec le directeur. L'école organisera le samedi 3 juillet une porte ouverte. L'ensemble de l'équipe pédagogique sera présente pour accueillir les futurs élèves de l'école Sainte Anne en septembre 2021.

Une matinée d'immersion sera aussi organisée le lundi 5 juillet pour les nouveaux élèves.

**i** **Yannick Gourdon,**  
chef d'établissement  
02 41 63 54 52

lachapelledugenet.steanne@ec49.fr



## ASGO gym douce

Le club est né depuis plus de 20 ans autour de Sylviane Pontoire, professeur de gymnastique.

Chaque mardi, nous nous retrouvons de 9h à 10h, salle des loisirs de La Chapelle-du-Genêt, pour pratiquer notre passion dans de très bonnes conditions.

Des cours de découverte pour la saison prochaine sont prévus les 1<sup>er</sup> et 8 juin 2021.

**i** **Marie-Françoise Humeau**  
06 07 32 31 52  
Présidente : **Manie Liaigre**



# Conseils de jardiniers

## Je raisonne ma consommation d'eau et j'optimise la ressource.

L'eau est une ressource précieuse, on le perçoit de plus en plus. Comme pour l'énergie, il convient de réfléchir à la façon d'en raisonner sa consommation. Au potager, si les besoins d'arrosage sont malgré tout essentiels, la question peut se poser pour les massifs. Chacun, en réfléchissant à l'origine et à l'alimentation de ses plantations, peut contribuer à optimiser sa gestion de la ressource en eau.

Plutôt que d'utiliser l'eau du robinet pour arroser le jardin (de l'eau après avoir été rendu consommable et qui

a fait des km en canalisation), je favorise l'utilisation de l'eau qui tombe sur mon terrain. Pour cela, je peux installer des récupérateurs d'eau sous les gouttières de ma maison.

En parallèle, je limite mon arrosage en utilisant des solutions comme le paillage.

En dehors des cultures vivrières, j'arrête tout autre arrosage. Des espèces adaptées s'installeront et s'adapteront aux conditions locales de mon terrain.

Je favorise les espèces rustiques et locales adaptées et ne demandant pas ou peu d'eau, dans un contexte



où les événements climatiques extrêmes sont de plus en plus réguliers. Plus votre jardin aura un fonctionnement autonome, plus il se remettra de ces aléas.

Au-delà de mon jardin, je réfléchis plus généralement à la circulation de l'eau sur mon terrain. Plus les surfaces imperméables sont faibles, plus l'eau s'infiltrera dans le sol et moins il y en aura dans les canalisations. Ainsi, lors de gros épisodes pluvieux, l'effet crue sera moindre. C'est ce qu'on appelle la gestion intégrée des eaux pluviales.

## Mairie déléguée de La Chapelle-du-Genêt

3 rue des Écoles – La Chapelle-du-Genêt  
49600 Beaupréau-en-Mauges  
02 41 63 03 84  
chapelledugenet@beaupreauenmauges.fr



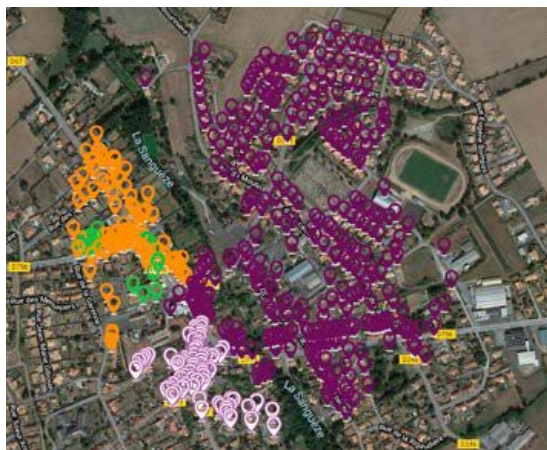
Lundi et mardi de 14h à 17h30,  
Jeudi, vendredi et samedi (semaines impaires) de 9h à 12h  
Mairie fermée le mercredi

## “ GESTÉ ”

# La fibre optique arrive à Gesté

La fibre arrive à Gesté. Depuis quelques semaines, les premières maisons sont éligibles au très haut débit. À ce jour, 8 opérateurs commercialisent la fibre sur Gesté. Si vous habitez dans le centre nord du bourg, il est donc possible que ces entreprises cherchent à vous contacter pour vous proposer la fibre en remplacement de votre accès ADSL existant. D'autres opérateurs continueront à enrichir cette offre.

Sur le site d'Anjou Fibre ([www.anjou-fibre.fr](http://www.anjou-fibre.fr)), en entrant votre adresse exacte, vous pouvez localiser votre logement et son état réel de raccordement. Pour les habitants qui ne sont pas encore éligibles, encore un peu de patience, d'autres prises seront livrées en 2021, et le reste en 2022 et 2023.



# Transport solidaire

## Vous avez du temps libre et envie de faire du bénévolat ?

La mairie déléguée de Gesté recherche de nouveaux chauffeurs !

Le transport solidaire fonctionne du lundi au vendredi, de 9h à 18h.

Les plannings sont élaborés une fois par trimestre. Les chauffeurs se proposent pour 3 semaines de permanence (une semaine en 1<sup>er</sup> chauffeur, une semaine en 2<sup>e</sup> chauffeur, une semaine en 3<sup>e</sup> chauffeur).

Si vous êtes intéressé, merci de vous faire connaître à l'accueil de la mairie déléguée.

## ZOOM

Depuis un an, Jérémy Tessier, gestois, s'est lancé dans une nouvelle aventure : la production de spiruline.

### Pouvez-vous vous présenter ?

Je m'appelle Jérémy Tessier, j'ai 38 ans, je suis gestois d'origine. J'ai lancé une production de spiruline au Fief-Sauvin en 2020.

En 2004, à la fin de mes études en aquaculture au lycée de Guérande, j'ai travaillé peu de temps dans ce domaine. Je suis ensuite devenu plombier chauffagiste à Vallet.

En 2017, à 35 ans, je me suis interrogé sur mon avenir. Bien que mon expérience dans le bâtiment m'ait beaucoup apporté, je ne me voyais pas rester dans ce secteur toute ma vie. À l'époque, j'étais aussi président du club volley-ball Centre Mauges, où se mêlait rapport humain, gestion financière et compétitivité. Ce parcours m'a donné envie de me lancer dans un nouveau projet personnel.

À la même époque, on voyait de plus en plus d'articles sur la spiruline. J'étais également en contact avec une amie de BTS qui avait fait son apprentissage dans le domaine. Elle m'a donné une adresse au nord de Nantes que j'ai pu visiter et là j'ai eu le déclic. La structure ne me semblait pas très compliquée, j'ai fait quelques stages pour savoir si le métier me plaisait et j'ai été séduit.

### À quoi ressemble une culture de spiruline ?

La spiruline est une cyanobactérie consommable. Sa culture se fait



sous serre, dans des bassins peu profonds. La spiruline vit naturellement dans les eaux saumâtres et stagnantes, riches en sel minéraux, souvent dans d'anciens volcans. Pour recréer ce milieu, le producteur suit un protocole à base de sel et de bicarbonate. De mon côté, j'ai produit sur un bassin de 100 m<sup>2</sup> en 2020 et construit cette année un autre bassin de 60 m<sup>2</sup>.

### Quels intérêts de consommer la spiruline ?

La spiruline est l'aliment le plus complet, après le lait maternel. On me demande souvent les bienfaits, mais ils sont si nombreux que je ne peux pas tous les décrire ! L'impact de la spiruline est différent pour chaque personne puisque les besoins et les carences varient. Les consommateurs sont variés : sportif, végétarien, personne anémiée en fer ou souffrant d'une fatigue chronique... La spiruline contient de nombreux éléments qui peuvent changer votre quotidien : protéines,

acides aminés essentiels, phycocyanine (puissant anti-oxydant stimulant du système immunitaire), fer, vitamine A. On retrouve même des acides gamma-linoléiques présents uniquement dans le lait maternel et certaines huiles.

### Où trouver votre production ?

La production de 2020 est quasiment vendue mais je continue à faire connaître la spiruline aux Maugeois. Vous pouvez me rencontrer à la ferme, à côté de la boulangerie de Gesté, aux Vergers des Mauges ou au Pontonnet. J'ai aussi un dépôt à la ferme du Cormier, à la Chaussaire. J'espère être aux Beauprés prochainement. Pour 2021, la production est en cours et je souhaite développer mes points de vente.

**i TESS Spiruline**  
06 08 52 36 67  
[tess-spiruline-mauges.fr](http://tess-spiruline-mauges.fr)  
Facebook : TESS spiruline

## ALPEG

Initialement prévu à l'automne, le marché repoussé au printemps a dû être annulé compte tenu des conditions sanitaires. Un drive a donc été organisé où nous pouvions trouver du saucisson, des terrines de lapins, de la brioche, de la bière, des chocolats de Pâques de la boulangerie Barbot, du fromage avec livraison sur rendez-vous et respect d'un protocole sanitaire.

Aux côtés de l'Amicale Laïque et de l'APEL, nous préparons le vide grenier. Nous espérons pouvoir maintenir la fête de l'école en juin, en lien avec l'équipe enseignante. Pour proposer une tombola aux enfants, une demande de lots a été faite. La sortie financée par l'ALPEG pour les élèves de maternelle devait avoir lieu le 8 avril, elle a malheureusement dû être repoussée.





## École Marie et Arthur Rayneau

### Une semaine littéraire revisitée !

Tous les ans, l'école organise une semaine sur un thème littéraire ou artistique en mélangeant, pour quelques heures, les élèves de la PS au CM2.

Cette année, protocole oblige, la semaine littéraire a eu lieu au sein de chaque classe mais avec un thème commun : les émotions.

À partir d'albums variés, les élèves ont exprimé, écrit, dessiné, théâtralisé les différentes émotions qu'ils peuvent rencontrer. L'exposition dans la salle de motricité s'est transformée en projection afin que tous puissent découvrir les travaux réalisés dans chaque classe.

Bravo à nos artistes !



## École Eau Vive

### La Compagnie Ernesto Barytoni en spectacle à l'école

La période que nous traversons tend à fragiliser certains équilibres : nos relations, nos interactions, le « vivre-ensemble ». La culture en général et le spectacle vivant en particulier sont de formidables outils pour favoriser ce lien social. Ainsi, l'équipe pédagogique a décidé de faire venir la culture dans l'école dans ce contexte si singulier. La Compagnie « Ernesto Barytoni » a présenté dans chacune des classes son spectacle adapté : « CLASSIK en CLASSE » les 26 et 27 mars.

### Ouverture du jardin pédagogique

Les enfants accompagnés de leurs enseignants ont commencé à réinvestir le jardin pédagogique de l'école.

Michel Mouillé, animateur en éducation à l'environnement, apportera aux enfants toutes ses connaissances en permaculture et des animaux qui habitent nos jardins.

**Yannick Gourdon,**  
chef d'établissement  
02 41 56 62 32  
[geste.eauvive@ec49.fr](mailto:geste.eauvive@ec49.fr)



## Club de L'amitié

**Vous êtes en retraite ou avez cessé votre activité ? Venez nous rejoindre au Club de l'Amitié !**

De septembre à juin, le club se réunit le jeudi de 14h à 17h30 à la Maison Commune des Loisirs. Différentes activités vous sont proposées : jeux de carte, jeux de société, jeu de boule ligérienne (au jeu municipal près de la MCL).

Cette année, le club de l'Amitié fête ses 50 ans ! Fondé en septembre 1971 par la municipalité et l'association familiale (devenue Familles Rurales), il prend le nom de club de l'Amitié en 1974, avec : Joseph Suteau (président), Jeanne Chupin (vice-présidente), Marcel Launay (deuxième vice-président), Françoise Vauconsant (secrétaire), Jeanne Mérel (secrétaire adjointe), Yvonne Allard (trésorière), René Pointeau (trésorier adjoint), Jean et Madelaine Gibouin (membres).

Depuis 1974, les conseils d'administrations se succèdent tous les 2 ans. À cette époque, le conseil d'administration comptait 13 membres et le club plus de 200 adhérents. En 2019, nous n'étions plus que 127 adhérents pour 8 membres au CA. Depuis 2012, la présidente est Louissette Brébion.

Merci à Marie-Jo pour les archives qu'elle avait conservées !



À cause de la Covid, le club est fermé depuis 1 an. Les activités habituelles reprendront dès que possible : repas moules frites, pique-nique, voyage d'une journée, spectacle, ainsi que les concours interclubs et la fête des chorales avec les clubs de Beaupréau-en-Mauges.

Adhérer au club de l'Amitié ne fait pas vieillir ! C'est passer un bon moment de convivialité.

## Espoir Tennis de table

La saison en cours est compliquée. Suite aux décisions gouvernementales, les matchs de championnat se sont arrêtés après 3 journées et les entraînements fin janvier.

Comme la plupart des associations, aucune manifestation n'a eu lieu en 2020 et le tournoi de Pâques a été annulé.

Nous maintenons l'organisation du **vide grenier le 5 septembre** à l'étang de la Thévinière.

Inscriptions auprès de :

- > Pascal Gaudin au 06 79 09 91 88  
gaudin-rouland.pascal@neuf.fr
- > Patrick Bonjour au 06 15 91 40 72  
patrick.bonjour0215@orange.fr.

L'assemblée générale du club se déroulera le **vendredi 8 juin à 20h** à la salle de sport et les inscriptions jeunes le **samedi 26 juin de 10h à 12h** à la salle de sport.

## Volley Ball Centre Mauges

**Le Volley Ball Centre Mauges Finaliste d'un Tournoi sur Facebook !**

À défaut de pouvoir se rencontrer lors des matchs, le Volley Ball Sco Angers a organisé un tournoi sur Facebook du 18 février au 8 mars. Le VBCM y a participé aux côtés de 12 autres clubs de la Région. En jeu : le titre du « Club le plus populaire » des Pays de la Loire !

À chaque match, les clubs concernés ont appelé leur communauté Facebook à voter sur la publication. Le VBCM s'est hissé jusqu'à la finale face au club AS Landaise Volley-Ball (85). Après un match très serré durant 24h, le VBCM s'est incliné avec seulement 16 voix d'écart (420 à 436). Merci à tous les supporters du VBCM et belle initiative du club angevin qui nous a permis de recréer du lien en interne et avec les autres clubs de la région !



### Les projets en cours

Les équipes jeunes M15/M18 continuent l'entraînement en extérieur. Merci à Thierry Delchoque et Stéphane Froger qui ont continué à proposer des séances.

Le club souhaite investir dans des terrains de volley extérieurs pour pouvoir reprendre la pratique et recherche des sponsors.

Les tournois du 8 mai à Gesté et en juin à Beaupréau sont annulés.

**i Fabien BOUYER, président**  
06 76 30 79 20  
volleyballcentremauges@gmail.com  
volley-ball-centre-mauges.fr

### Mairie déléguée de Gesté

9 place Monseigneur Dupont – BP 9 - Gesté  
49600 Beaupréau-en-Mauges  
02 41 56 64 56  
geste@beaupreaunmauges.fr



Du lundi au jeudi de 9h à 12h,  
Vendredi de 9h à 12h et 14h à 17h,  
Samedi (semaines paires) de 9h à 12h

## “ JALLAIS ”

## Association Les Futés du Bois

Les stages fabrication de jeux en bois (enfants à partir de 7 ans) pendant les vacances scolaires se tiendront à l'atelier au 22 rue de la Bouère à Jallais :

- > du 8 au 16 juillet de 14h à 17h,
- > du 2 au 6 août de 14h à 17h.

Chaque participant repart de l'atelier avec sa propre fabrication. À vos outils, tous aux établis, on va bricoler !

Réservation sous réserve des places disponibles.

**i www.facebook.com/lesfutésdubois**  
06 88 12 20 40

## Point accueil jeunes de « La Vigne » aire naturelle

En prévision de jours meilleurs, l'AEP de Notre-Dame-des-Mauges prend les réservations de mini-séjours et les demandes des familles ou associations pour leur pique-nique sur le terrain durant la belle saison (salle exclue).

La date venue, la réglementation sanitaire en vigueur sera appliquée (si annulation en raison de la Covid, pas de contrepartie).

**i aep.nddmauges@gmail.com**

## Multi-accueil « La Boîte à Malice »

### Besoin d'un mode de garde régulier pour septembre 2021 ?

L'équipe du multi-accueil est disponible pour vos enfants âgés de 2 mois à 4 ans.

Le multi-accueil est situé dans les locaux de la Maison de l'Enfance.

Pour s'inscrire, il suffit de remplir une demande de pré-inscription en crèche (disponible sur le site de Beaupréau-en-Mauges ou à retirer au multi-accueil) et de joindre les attestations employeurs ou de formation des parents.



Le contrat demandé doit avoir un minimum de 16h/semaine.

Une commission étudiera les dossiers fin mai. En fonction des places disponibles, une inscription pourra s'établir début juillet pour ensuite mettre en place une période d'adaptation avant le début du contrat en septembre.

**02 72 62 91 24**

[laboiteamalicejallais@overblog.com](mailto:laboiteamalicejallais@overblog.com)

## Reprise des sépultures en état d'abandon

Dans le cadre de la gestion des cimetières de Beaupréau-en-Mauges, la commune déléguée de Jallais a procédé à un recensement et un inventaire des tombes situées dans l'ancien cimetière.

Quelques-unes de ces tombes sont en état manifeste d'abandon. C'est pourquoi, une procédure de reprise a été mise en place. Les familles qui n'ont pas pu être contactées par courrier sont invitées à se renseigner en mairie.

## Le carnaval de l'école Saint-François d'Assise à l'EHPAD de Jallais

Le mardi matin 16 mars, les enfants du site Pont Piau ont défilé dans les rues, parés de leur plus beau



déguisement. En cette période de Carême, nous avons décidé de faire le carnaval et de nous tourner vers les autres, notamment les personnes âgées de l'EHPAD de Jallais qui ont bien besoin de chaleur humaine en ce moment...

Tous les enfants de l'école avaient fabriqué des guirlandes de masques pour embellir les couloirs de la résidence et c'est en musique qu'ils sont venus leur offrir !

C'est ensuite sur la cour du site Chaperonnière que la fête a continué ! Les sourires étaient sur tous les visages, enfants comme adultes. Tout le monde a passé un super moment qui fait du bien au moral !

**47 bis rue du Pont Piau - Jallais  
49510 Beaupréau-en-Mauges  
06 73 77 46 64  
[jallais.stfrancoisdassise@ec49.fr](mailto:jallais.stfrancoisdassise@ec49.fr)**

## Collège Saint-Louis

Les élèves de 5<sup>e</sup> et 3<sup>e</sup> ont écouté la MCPF (Maison de Confiance et de Protection des Familles). En 5<sup>e</sup>, un rappel à la Loi a été fait concernant l'usage des écrans et la consommation de produits interdits a été abordée en 3<sup>e</sup>.

Cet usage des écrans a été repris par M. Brochard de l'association Log.in Prévention auprès des classes de 5<sup>e</sup> et 4<sup>e</sup>, alertant les jeunes sur les dangers potentiels.

Les élèves de 3<sup>e</sup> ont également bénéficié d'un temps d'échanges

en petits groupes menés par Mme Fonteneau, professionnelle de santé, autour des relations affectives et sexuelles.

Le vendredi 2 avril, une grande majorité des jeunes a participé à l'opération « Bol de riz ». Le profit ira à l'association Demoi'Zelles, créée par Chloé Moreau, professeure d'EPS. L'objectif est de financer une course solidaire à Madagascar, prévue cet été, au cours de laquelle elle livrera du matériel scolaire dans 6 écoles du pays.



Enfin, nous espérons pouvoir accueillir nos futurs élèves de 6<sup>e</sup> au cours d'une journée d'immersion en juin.

## Lou et Laura témoignent de leur expérience en tant qu'apprenties

La MFR de Jallais propose le CAP SAPVER (Services Aux Personnes et Vente en Espace Rural) avec deux possibilités : 2 ans en alternance stage/école ou la première année en alternance et la deuxième en apprentissage.

Lou et Laura sont actuellement en 2<sup>e</sup> année de CAP qu'elles réalisent en apprentissage en vente, à Tutti Pizza : Lou au May-sur-Èvre et Laura à Saint-Macaire-en-Mauges. L'apprentissage peut se réaliser dans le secteur du service à la personne ou celui de la vente. Lou et Laura ont réalisé différents stages en première année dans ces deux secteurs et elles ont fait le choix de réaliser la deuxième année en vente. « Grâce à l'apprentissage, j'ai un salaire, ce qui me permet de gérer mon propre argent. J'ai gagné en maturité et en autonomie » confie Laura à sa formatrice.

Lou partage cet avis mais reconnaît que le rythme est plus soutenu et la fatigue se fait ressentir. « L'apprentis-

sage m'apporte beaucoup de positif, j'ai ce besoin d'être en contact avec le monde du travail et de pouvoir mettre en pratique la théorie acquise en cours à la MFR » indique Lou. Quand Mme Legrand leur parle de leur travail personnel, elles sourient : « Il faut être bien organisée dans son travail personnel. Il faut savoir anticiper et planifier surtout durant les semaines en entreprise ; nous essayons de faire au mieux ».

Ce CAP sur deux ans permet aux jeunes d'acquérir une belle expérience professionnelle dans les deux secteurs avec 22 semaines en structure professionnelle et 13 semaines à la MFR, par an.

**MFR organise des portes ouvertes le samedi 29 mai, de 9h à 13h, sur rendez-vous uniquement.**

**📍 MFR-CFA**  
49 rue du Pont-Piau - Jallais  
49510 Beaupréau-en-Mauges  
02 41 64 11 20  
mfr.jallais@mfr.asso.fr



## CFP des MFR de Jallais

Des formations adultes : restauration collective, agriculture, gestion administrative.

### Nouveau !

Ouverture en septembre 2021 : **Titre Agent polyvalent de restauration (niveau 3).**

Ouverture en octobre 2021 : **CAP Agricole (niveau 3).**

Portes ouvertes le 29 mai de 9h à 13h, uniquement sur rendez-vous.

**📞 02 41 64 15 65**  
[www.cfdjallais.fr](http://www.cfdjallais.fr)  
[cfd.jallais@mfr.asso.fr](mailto:cfd.jallais@mfr.asso.fr)

## AFIRB Association Familiale Intercommunale de la Région de Beaupréau

### L'AFIRB, c'est quoi ?

- > une association de bénévoles qui gère le centre aéré situé sur la commune de Jallais, du 7 au 30 juillet 2021.
- > un lieu adapté, avec un grand espace extérieur et une forêt pour faire des cabanes.
- > des animations proposées et adaptées par tranches d'âge.

Tout cela encadré par des professionnels, animateurs et stagiaires BAFA !

Alors si tu recherches un job d'été, si tu as le BAFA ou bien si tu es stagiaire BAFA, postules à cette adresse :

[centreaerejallais@gmail.com](mailto:centreaerejallais@gmail.com)

Dans l'attente d'accueillir les enfants au mois de juillet pour de belles vacances !

## Gymnastique « Les Bleuets »

Pour préparer l'année 2021-2022, nous proposons des cours d'initiation pour les enfants nés en 2015 ou avant. Nous limiterons les initiations à 10 personnes et seulement sur inscriptions. Nous accueillerons votre enfant le samedi 19 ou 26 juin 2021. Veuillez nous envoyer votre inscription (nom, prénom et date de naissance de l'enfant, adresse mail et numéro de téléphone) à [gymlesbleuetsjallais@gmail.com](mailto:gymlesbleuetsjallais@gmail.com).

Ces initiations n'auront lieu que si la situation sanitaire nous le permet, vous serez informés par mail dans le cas contraire.



# Une bouffée d'air pour les résidents et leurs proches !

Les liens sociaux, mis à rude épreuve, reprennent doucement mais sûrement. Les résidents sont vaccinés. Quel que soit leur statut vaccinal et immunitaire, ils peuvent maintenant, tout en respectant les gestes barrières, voir leurs proches (2 visiteurs maximum) à l'intérieur de l'établissement, sans le plexiglas ou dans le jardin. Les sorties extérieures sont aussi possibles, mais avec un confinement de 10 jours en chambre pour les repas.



L'ensemble du personnel et les bénévoles veillent à maintenir une ambiance chaleureuse et conviviale. Les activités quotidiennes restent des moments très attendus des résidents. Les jeux de société, la belote du samedi maintenue grâce aux bénévoles, la gym-douce, les loisirs créatifs... toujours par petits groupes de 10 personnes maximum, rythment le quotidien et favorisent les discussions. Les célébrations du vendredi en grande assemblée ne sont toujours pas possibles mais un temps spirituel et de communion est maintenu.

L'équipe de direction soutient et valorise les temps d'animation. Elle a fait l'acquisition de matériels innovants et ludiques, des casques à réalité virtuelle. Cette technologie propose une vue à 360° degrés et



permet d'être projeté dans un lieu, comme si on y était. Même notre centenaire Germaine Clémenceau a trouvé cela extraordinaire. Des tablettes ont également été installées pour permettre les échanges en visio-conférence. Nous nous adaptons à la situation.

La solidarité est toujours présente. 125 enfants sont venus déguisés, chanter et danser pour les résidents en restant à l'extérieur. La commune de Beaupréau-en-Mauges a offert 670 € de chèques KDôMauges. Une partie de cette somme a permis l'achat de mobiliers de jardin pour que les résidents et leurs familles puissent profiter des extérieurs. Merci aux personnes qui contribuent au bien-être des usagers et qui permettent d'adoucir le quotidien de tous.

## « Il était une fois la Bouëre » une nouvelle association pour sauvegarder la tour de la Bouëre

Si vous avez déjà emprunté la route qui relie Jallais à La Poitevinière, vous avez certainement aperçu, isolée au milieu des champs, la silhouette de la Tour de la Bouëre. Victime de son histoire agitée et des ravages du temps, cette tour constitue aujourd'hui le dernier vestige du château du même nom.

Pour la restaurer et lui redonner vie, une association a vu le jour au début du mois de février.

Baptisée « Il était une fois la Bouëre », cette association compte actuellement une vingtaine de membres. Elle a notamment sollicité la mission Patrimoine pilotée par Stéphane Bern et s'emploie à obtenir les fonds nécessaires à la sauvegarde du site, à proximité duquel passe un chemin de randonnée.

Elle s'attache aussi à retracer toute l'histoire du château et de ses habitants par l'étude approfondie des archives.

Parmi les projets de cette toute jeune association figurent notamment l'ouverture ponctuelle des lieux au public une fois les travaux de sécurisation effectués ainsi que la pose d'un panneau retraçant la riche histoire de cette tour millénaire et de son château.

C'est ce témoignage unique que l'association « Il était une fois la Bouëre » entend aujourd'hui restaurer et sauvegarder afin que ne s'effacent pas les traces de ce passé tumultueux.

**i** [iletaitunefoislabouere@gmail.com](mailto:iletaitunefoislabouere@gmail.com)  
**Astrid Chauvière-Abelard,**  
**présidente - 06 32 69 74 67**



## Courses Hippiques

**La saison hippique de Jallais en 2021 est de nouveau perturbée par la Covid-19.**

Les 8 et 9 mai, les courses hippiques ont eu lieu sur l'hippodrome, sans public, avec un grand regret pour tout le monde. On espère une ouverture en juin (les 19 et 20 juin), vous en serez informés par la presse locale.

### Mairie déléguée de Jallais

Place André Brossier – Jallais  
49510 Beaupréau-en-Mauges  
02 41 64 20 60  
[jallais@beaupreauenmauges.fr](mailto:jallais@beaupreauenmauges.fr)



Du lundi au mercredi de 9h à 12h  
et de 14h à 17h30,  
Jeudi et samedi de 9h à 12h  
Vendredi de 9h à 12h et de 14h à 17h

## “ LA JUBAUDIÈRE ”

### Vie municipale

#### Travaux

Dans son programme de travaux 2020 pour la commune de Beaupréau-en-Mauges, le SIEM (Syndicat Intercommunal d'Énergie de Maine-et-Loire) avait décidé de réaliser des travaux d'enfouissement des réseaux de la rue Abbé Gaultier à La Jubaudière.

Ces travaux ont débuté en mars, rue des Libellules et impasse des Papillons et se sont terminés rue Abbé Gaultier. Le but est de supprimer les réseaux aériens électriques, téléphoniques et d'éclairage public disgracieux.

Ces travaux contribuent à la sécurité de l'alimentation électrique : les réseaux électriques souterrains étant moins vulnérables aux aléas

climatiques, notamment lors de tempêtes. Des poteaux ont été supprimés et le réseau d'éclairage public a été rénové avec la pose de nouveaux candélabres, plus performants et moins énergivores.

#### Horaires mairie

Depuis le 1<sup>er</sup> avril, les horaires de la mairie ont changé. La mairie déléguée ouvre donc tous les jeudis matin. Les horaires d'ouverture sont les suivants : lundi, mardi et jeudi matin, vendredi après-midi, samedi matin des semaines paires.

#### De nouveaux boulangers

Prochainement, Benoît Cuchet et Magalie Bonnet vont reprendre la boulangerie de Laurent Jouet.

Originaires de la région, ils y ont posé leurs valises en mai 2020 après une expérience de 7 ans en Suisse



où ils étaient boulanger pour lui et vendeuse dans un commerce pour elle.

Animés par le désir d'ouvrir leur propre commerce et de se rapprocher de leurs proches avec leurs deux enfants, ils ont choisi La Jubaudière pour réaliser leur projet. Les contacts ont commencé sous le mandat précédent avec Franck Aubin et Didier Sauvestre.

Ils souhaitent proposer de nouveaux produits fait-maison et surtout faire plaisir aux jubaudois et jubaudoises ainsi qu'à la clientèle de passage.

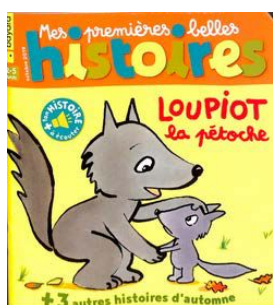
Nous leur souhaitons nos meilleurs vœux pour cette nouvelle aventure.

Nous espérons que vous leur ferez bon accueil en allant déguster toutes leurs spécialités.

### Bibliothèque

La bibliothèque a souscrit un nouvel abonnement à l'intention des jeunes enfants (2-5 ans).

#### « Mes premières belles histoires »



Voici la présentation de ce magazine mensuel édité par Bayard Presse :

« Ce magazine offre aux petits de vraies histoires de grands ! Tous les mois, un menu varié et festif d'histoires à partager : une grande histoire merveilleusement racontée et une petite histoire surprise, les aventures de Chouchou, une

héroïne espiègle et joyeuse, les drôlimots pour s'initier à la poésie. Et, nouveauté, l'audio de la grande histoire à écouter en famille ou tout seul comme un grand. »

Parents et assistantes maternelles, venez vite découvrir ce magazine. Retrouver chaque mois les mêmes personnages, c'est permettre à l'enfant, en s'identifiant, de vivre ses premières émotions de lecture et développer son imaginaire.

> Rappel : la bibliothèque est aussi abonnée à « J'aime lire » (7-10 ans) et « Images Doc » (8-12 ans).

La carte d'adhérent est gratuite jusqu'à 18 ans ainsi que pour les professionnels-les référents-es.

### Mémoire locale Jubaudoise

Depuis la parution de son livre sorti en octobre 2007, l'activité de notre association Mémoire Locale Jubaudoise est au point mort.

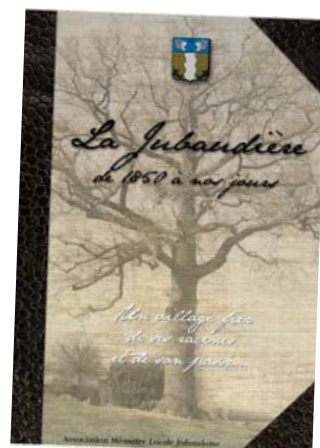
Il serait temps pour nous de redémarrer. Hélas, suite au décès et/ou à la maladie de plusieurs membres (qui étaient d'ailleurs les vrais détenteurs de notre mémoire), notre groupe s'est amenuisé.

Nous profitons de ce Mag pour faire appel à de nouvelles personnes qui accepteraient de venir étoffer l'équipe.

Aucune compétence n'est requise, seul le plaisir de se plonger dans la vie locale d'autrefois et de travailler ensemble est nécessaire.

Merci à ceux qui répondront « présents » à notre appel.

**i Marie line Libault : 06 86 20 33 10**  
**Josette Bernard : 06 22 29 00 21**



# Scèn' expression : être prêts



Dans notre article du Mag précédent, nous communiquions sur la nécessité de nous préparer à la réouverture de notre salle. L'actualité nous montre hélas, que ce n'est pas pour aujourd'hui, néanmoins force est de croire que demain n'est plus très loin...

C'est notre souhait le plus cher et nous avons tous hâte de nous retrouver.

Dans les faits et plus en détail, nous œuvrons dans l'ombre aux préparatifs. Cela passe par des réflexions pragmatiques et des évolutions matérielles notamment la création et fabrication d'une table de régie à installer dans la salle pour les artistes désireux d'utiliser leur propre matériel.

La mise en place d'un plan de travail plus fonctionnel et des rangements divers, à venir des améliorations d'accès sur le pont d'éclairage, des améliorations sur la gestion des lumières et du son, des réflexions sur la gestion des câbles de branchement... À noter que ces évolutions techniques sont toujours préparées en consultation avec les services techniques de la commune.

Être prêts... ce n'est pas non plus que dans l'aspect matériel, il faut aussi une équipe pour piloter.

L'équipe Scèn'Expression est en place depuis octobre 2018. Toujours dans l'esprit d'efficacité et en gardant à l'esprit nos différences et nos individualités, nous avons amélioré la structure par la création de commissions où les membres peuvent s'employer à exercer leurs compétences...

Nous en profitons également pour rappeler qu'une association n'est rien sans ses membres actifs ou non, et que si, comme nous, vous êtes désireux d'apporter votre pierre à l'optimisation des préparatifs nécessaires à la reprise, n'hésitez pas à nous contacter ...

Être prêts ensemble en mutualisant nos moyens, nos idées ou tout simplement nos sourires, nous permet d'avancer sereinement face à la crise sinon d'envisager la sortie du tunnel avec plus d'espoir et d'empathie...

Se retrouver demain n'est peut-être pas si loin !

 [animationsdelexpression@gmail.com](mailto:animationsdelexpression@gmail.com)

# Équilibre corps et esprit


L'association Équilibre Corps et Esprit propose « Un temps pour vous », animé par Annabelle Barba, sophrologue et Guillaume Billaud, éducateur sport-santé. Venez vivre l'expérience d'une marche en petit groupe (en fonction des règles sanitaires du moment) pour se reconnecter au moment présent, évacuer le stress, découvrir son potentiel et savourer les bienfaits de la nature.

L'évènement est destiné à tous, le **dimanche 20 juin, de 10h30 à 12h**, sur le site de Loisir de l'étang de la Coudraie.

> Inscription : 06 18 88 18 92 ou [equilibrecorpsetesprit@gmail.com](mailto:equilibrecorpsetesprit@gmail.com)

> Tarif : 10 € / personne (nombre de places limitées).

Avoir une tenue souple pour faire des mouvements. Prévoir une bouteille d'eau.

 **06 18 88 18 92**  
[equilibrecorpsetesprit@gmail.com](mailto:equilibrecorpsetesprit@gmail.com)



# Familles Rurales

## Théâtre enfants et ados

Nos jeunes comédiens sont plus motivés que jamais et travaillent d'arrache-pied pour proposer un spectacle de fin de saison, probablement en juin.

Pour le moment, aucune date n'est arrêtée, tout dépendra de la situation sanitaire.


Tout le monde croise les doigts.

## Don du sang

Notez d'ores et déjà la date. Nous comptons sur vous... Un simple don peut sauver des vies.




**Le prochain don du sang aura lieu le jeudi 15 juillet de 15h à 19h.**

Crise sanitaire oblige, les dons se font sur rendez-vous. Pour cela, quelques jours avant, connectez-vous sur le site de l'EFS.

 **07 88 09 21 00**  
[olivier.gourdon0893@orange.fr](mailto:olivier.gourdon0893@orange.fr)



Mairie déléguée de La Jubaudière

 8, rue d'Anjou, La Jubaudière - 49510 Beaupréau-en-Mauges  
 02 41 63 80 88  
 [jubaudiere@beaupreauenmauges.fr](mailto:jubaudiere@beaupreauenmauges.fr)



Lundi, mardi et jeudi de 9h à 12h  
Vendredi de 14h à 17h  
Samedi (semaines paires) de 9h à 12h

## “ LE PIN-EN-MAUGES ”

### École privée Joseph Girard

Une année un peu spéciale se poursuit, dans un contexte sanitaire qui nous oblige à penser des projets différents.

Notre thème « au fil de l'eau » s'est donc vécu au sein de chaque classe. Le séjour à Plouha, des CM1 - CM2 est repoussé à l'année scolaire prochaine.

Malgré ces contraintes, nous continuons à vivre de bons moments :

> Les enfants de la GS au CM2 ont pu profiter des séances de sport animées par Christelle.

> Nous avons accueilli Louise pour des séances de lecture qui ont ravi petits et grands.

> Grâce à Scènes de Pays, les plus grands ont accueilli la Compagnie les Bas-Bleus pour un spectacle « La petite histoire de la vie animée de Nina W ».

Les parents de l'OGEC et de l'APEL continuent à œuvrer pour que notre école reste un lieu de vie agréable. Leur travail est immense et leur motivation sans limite : qu'ils soient remerciés pour le temps passé et l'énergie dépensée. Merci également à vous, parents, familles, amis, qui participez aux ventes proposées ! Nous avons hâte de vous retrouver « en vrai » pour des temps conviviaux qui nous manquent beaucoup.

Si vous souhaitez inscrire votre enfant, contactez Florence Blond, chef d'établissement, qui pourra vous recevoir sur rendez-vous et vous faire visiter l'école.

**i** 02 41 70 03 32 ou  
lepin.josephgirard@ec49.fr

### APEC

#### Nuit des églises

L'association patrimoine et culture et le relais paroissial se voient contraint de reporter les soirées initialement prévues cet été à juillet 2022.

**Au programme** : exposition sur les églises des Mauges au XIX<sup>e</sup> siècle, diaporama, visites guidées nocturnes des vitraux, commentaires sur Miséricordes, Saint-Pavin...

**i** Michel Joncheray - Apec  
02 41 85 36 59

Marie-Thé Gourdon, Relais  
Paroissial 02 41 70 02 52

**L'aménagement d'une nouvelle entrée du bourg, route de Saint-Quentin, ainsi que le début des constructions au lotissement du Petit Anjou sont l'occasion pour l'APEC de se plonger dans les archives.**

**Pourquoi le petit Anjou ?** Ce lieu garde la mémoire qu'en 1899 fut inaugurée, à deux pas de ce nouveau lotissement, une gare ferroviaire qui accueillait une voie unique allant vers Beaupréau ou Angers : la ligne transportait voyageurs et marchandises. Elle fut donc témoin de nombreux événements pendant toute son existence jusqu'en 1947. Le nom de Petit Anjou était le surnom de ce train, réputé pour son allure plutôt modérée.

Aujourd'hui, en partant de la place Cathelineau, le secteur du « Petit Anjou » se trouve plutôt dans une continuité d'habitat : ce ne fut pas toujours le cas. Cet axe reste témoin d'éléments de l'histoire de notre localité...



> **On dénombrait plusieurs cafés ou hôtels** sur le trajet église-gare, le café Pineau, le café Jean Dupont, l'hôtel de la Boule d'or, le café de la gare... Des commerces existaient également : un grainetier, un cordonnier, une épicerie tenue par Joséphine Papin, un charpentier, un sabotier, un maçon et plus proche de notre époque, la supérette « Super Gam » où était établi auparavant la boulangerie Batardière...

> **Des calvaires** : La Croix Léon XIII est intégrée aujourd'hui au nouveau carrefour créé avec la mise en service de ce nouveau lotissement : elle rappelle la mission de 1888 et a été baptisée du nom du pape de l'époque, Léon XIII, dont on peut voir d'ailleurs les armoiries en bonne place sur une clé de voute dans l'église. Le cadastre Napoléonien (de 1834) atteste qu'il y avait également un autre calvaire, nommé « La Croix Mousseau » depuis longtemps disparu, situé en face l'entrée du chemin actuel de la Sablière, en bordure du nouveau lotissement.

> En partant du pied de l'église, nous pouvons également constater que nous grimpons progressivement. 4 bornes géodésiques nous informent que nous partons de 108 m au-dessus de la mer sous le clocher, pour arriver à 120 m près de la gare.

L'activité agricole démarrait dès après le cimetière avec la ferme de la Closerie en bordure de route : il y eut aussi, sur cet axe, pendant des dizaines d'années, le siège d'un dépôt local de la CARC (Coopérative Agricole de la Région Choletaise). Puis, le besoin de logement a provoqué la création des lotissements, celui de la rue des Bleuets en 74-75, de l'Avenir en 77, 78, 79, des Ajoncs en 1998, de la Gaudie à partir de 2003, et aujourd'hui du Petit Anjou... L'histoire continue !



# Familles Rurales

## Dessin et Peinture

Tu es intéressé(e) par le dessin ou la peinture et tu as entre 8 et 18 ans ? Alors viens jouer avec les couleurs ! L'atelier est animé par Léone Delaunay, du 25 au 27 août de 14h à 17h, à la Maison des Associations. 31 € pour les 3 jours, inscription avant le 6 juillet.

**i Myriam Garnier**  
06 84 50 71 08  
m.secher49@orange.fr



## Accueil de loisirs « Pom de Pin »

Du 7 au 30 juillet 2021, de la PS au CM2, nous serons enchantés d'accueillir vos enfants dans une ambiance de vacances ! Des sorties, des jeux, de la rigolade, de la bonne humeur, seront au rendez-vous pendant l'été ! Accueil possible de 7h à 19h, d'autres informations seront données prochainement par mail.

**i Hélène Felgines**  
02 41 56 58 22  
periscolaire.pomdepin49110@sfr.fr



## 65° Assemblée Générale

L'assemblée générale aura lieu le vendredi 25 juin.

Comme l'an dernier, elle se fera sous forme de diaporama et de vote via Internet.

## Don du sang

Le centre de vaccination étant installé à la Salle du Relais du Bois, le prochain don du sang aura lieu le mardi 18 mai à Jallais.

# Centre de vaccination

Depuis janvier dernier, les salles du Relais du Bois et de sport accueillent le centre de vaccination des Mauges. D'ici juin, ce centre devrait assurer 6 000 vaccinations par semaine,

contre 3 000 actuellement. Pour ce faire, la salle de sport a été équipée de 12 box supplémentaires.

Afin de trouver des solutions de repli, la commune reste à disposition des associations et des utilisateurs qui auraient des manifestations à organiser. Chacun de nous, habitant du Pin-en-Mauges, sommes ainsi mis à contribution

pour que cette mission de service public soit remplie pleinement et que nous sortions au plus vite de cette situation.

Merci de votre compréhension et de votre vigilance et merci aux professionnels de santé qui libèrent du temps pour assurer la vaccination dans de bonnes conditions.

## Mairie déléguée du Pin-en-Mauges

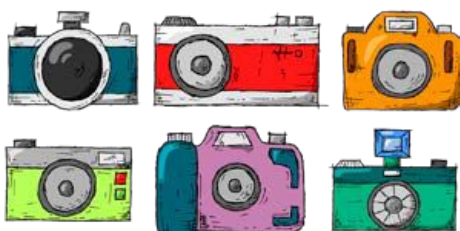
📍 Avenue des Mauges - Le Pin-en-Mauges - 49110 Beaupréau-en-Mauges  
☎ 02 41 70 00 25  
✉ pinenmauges@beaupreauenmauges.fr



Du lundi au vendredi  
de 13h30 à 17h00  
Samedi de 9h00 à 12h00

# “ LA POITEVINIÈRE ”

## Comité des fêtes



N'ayant pas pu se réunir en 2020 et en étant incertains pour 2021, le comité des fêtes avait lancé, en début d'année, un défi photo pour réaliser un montage en souvenir de cette période spéciale.

Il est encore possible pour les pictavinériens de transmettre au Comité des Fêtes davantage de photos, individuelles ou en famille, peu importe. Nous en voulons un maximum !

Profitez du soleil pour prendre de beaux clichés et nous les faire parvenir :

**par mail à [cfp49510@gmail.com](mailto:cfp49510@gmail.com)  
ou par sms au 06 22 38 41 97 ou  
06 45 55 77 98.**

On compte sur vous !

N'hésitez pas à nous appeler pour avoir des informations supplémentaires.



## Le GRE reste mobilisé pendant la période Covid

Le samedi 20 février, une dizaine de membres du GRE (Groupe Réflexion Environnement) ainsi que quelques enfants se sont retrouvés au nouveau parc éco-pâturage de Tartifume pour planter une haie.

Ce projet, initié par le GRE, a plusieurs objectifs : poursuivre l'aménagement de ce parc éco-pâturage, protéger les animaux du vent du nord et cacher la zone de stockage municipale.



Les 40 mètres de haies sont financés par le département, afin de renforcer la place du végétal dans les villes. 50 arbustes d'essences locales ont été plantés : troènes, cornouillers, charmes communs, noisetiers et amélanchiers.

Le GRE attend avec impatience la fin de cette période sanitaire compliquée pour mettre en place de nouveaux projets. Les nouveaux membres sont toujours les bienvenus. N'hésitez pas à rejoindre ce groupe dynamique et motivé.

## Parole aux bénévoles

Jean-Paul Gaschet et Isabelle Vincent sont très investis à La Poitevineière. Ils ont accepté de nous parler de leur expérience de bénévoles.

### Quels sont vos engagements en tant que bénévole ?

**Jean-Paul :** Je suis caviste au Comité des Fêtes, je participe au transport solidaire et membre du bureau du foot (vice-président). J'accompagne les arbitres officiels lors de leurs déplacements et j'encadre avec l'éducateur les entraînements des jeunes le mercredi après-midi. Le week-end, je trace les lignes de jeu du terrain de foot.

**Isabelle :** Je suis bénévole à la bibliothèque de La Poitevineière, référente des Matinées Récréatives (pour les enfants de 0-3 ans) de la commune déléguée, administrateur référente en charge de la petite enfance sur le

territoire, vice-présidente du Centre Social Èvre et Mauges et accessoirement « Croqueuse de Contes ».

Au départ, j'ai commencé avec le groupe des « Croqueurs de contes » car je trouvais qu'il était important de faire aimer les livres et la lecture aux enfants. J'ai ensuite participé aux conseils d'administration du Centre Social et le reste s'est enchaîné.

### Qu'est-ce qui vous motive dans ce bénévolat et qu'est-ce que cela vous apporte ?

**Jean-Paul :** À la retraite, comme j'aimais beaucoup le foot, je ne pouvais que continuer pour les bons moments passés. J'aime passer du temps, dialoguer et entretenir des liens de convivialité entre jeunes et anciens.

**Isabelle :** J'aime l'idée que tout un chacun peut être acteur de ses activités et de sa commune. Le bénévolat m'a permis de connaître beaucoup de personnes sur l'ensemble du territoire de Beaupréau-en-Mauges, de faire partie d'un groupe. Ça m'a permis aussi de suivre des formations (en lecture, en animation...). Pendant le premier confinement, j'ai été marquée par la mobilisation des coutières pour coudre des masques. Cette action



est née de l'envie de s'occuper et du besoin de masques en tissu. Les coutières ont été très facile à mobiliser : plus de 350 masques ont été fabriqués sur La Poitevineière, alors qu'au départ, on parlait de 700 masques pour l'ensemble de la commune de Beaupréau-en-Mauges. Merci encore à toutes ces petites mains providentielles !

### Comment voyez-vous le bénévolat à l'avenir ?

**Jean-Paul :** Le bénévolat est essentiel, malgré la crise sanitaire. Les associations et les animations dans nos communes ne pourront perdurer que grâce à la dynamique des bénévoles.

**Isabelle :** Je pense que le bénévolat va devoir évoluer. Il faut vraiment que les bénévoles se sentent impliqués et preneur de décisions. Je vois des jeunes qui arrivent avec des compétences et qui ont envie de faire bouger les choses.



Mairie déléguée de La Poitevineière

6 rue des Mauges – La Poitevineière - 49510 Beaupréau-en-Mauges  
02 41 70 05 19  
poitevineiere@beaupreaudenmauges.fr



Du lundi au vendredi de 9h à 12h  
Samedi : 9h - 12h  
(fermée en semaine paire)

## École privée Saint-Philbert

« Le 16 mars, nous avons fait la journée anglaise. Nous avons un uniforme : haut clair, bas foncé et cravate rouge. Le matin, nous avons préparé des kits de sablés anglais. Nous avons parlé, chanté, découvert la culture anglaise toute la journée. Nous avons fait un marché après l'école où nous avons vendu les kits et des chaussons en laine. L'argent récolté servira à l'achat de matériel pour l'école.

Le jeudi 18 mars, nous avons fait le marché des talents. C'est-à-dire que nous avons chacun un talent que l'on a présenté devant les autres élèves. Il y avait du sport, de la couture, de la cuisine, de la pêche, et les animaux. »

(Article préparé par Sarah et Charline en CM2, dans le cadre de la semaine de la presse à l'école du 22 au 27 mars)



Pour toute inscription pour la rentrée de septembre 2021, merci de prendre rendez-vous au 02 41 55 38 40.

Et n'oubliez pas, le samedi 3 juillet, c'est la fête à Saint-Philbert avec le marché à 9h30 et notre spectacle de fin d'année sur le thème de l'Europe. Vous y êtes tous conviés !

## Petite Reine Philbertaine

Le samedi 3 juillet 2021, dans le cadre des fêtes communales de Saint-Philbert-en-Mauges, Beaupréau Vélo Sport et la Petite Reine Philbertaine organisent la 7<sup>e</sup> édition du Tro Bro des Mauges, des courses cyclistes en circuit mixant route et chemin aménagé (ribin en breton) comme les épreuves professionnelles Paris-Roubaix ou Tro Bro Leon.

La jeunesse sera une nouvelle fois mise à l'honneur avec au programme :

- > 13h30 : course de draisienne sur environ 300 m pour les enfants de 2 à 4 ans. Cette épreuve est gratuite et ouverte à tous. Il est nécessaire de se préinscrire par mail : [petitereine.philbertaine@hotmail.fr](mailto:petitereine.philbertaine@hotmail.fr)
- > 13h40 : courses école de vélo pour les licenciés FFC\* de 4 à 12 ans, avec des départs suivant les âges.
- > 15h15 : course Minimes pour les licenciés FFC\* de 13 et 14 ans.
- > 16h30 : course Cadets pour les licenciés FFC\* de 15 et 16 ans.

L'édition 2020 a vu la participation de plus de 300 compétiteurs avec notamment la présence de nombreux concurrents des Pays-de-la-Loire mais aussi des régions voisines (sélection départementale des Côtes d'Armor, VCP Loudeac, EC Queven) avec du spectacle et des rebondissements du fait de la particularité des circuits.

Vous êtes attendus nombreux pour encourager les jeunes pousses et peut-être le futur Peter Sagan !



En parallèle, Saint-Philbert sera aussi en fête avec un programme dense sur toute la journée du 3 juillet (fête de l'école, kermesse, repas le soir...) grâce au concours des différentes associations philbertaines.



\*Fédération Française de Cyclisme

## Municipalité

Un terrain multisport a vu le jour près de la place des Vignes. Les enfants de la commune vont pouvoir pratiquer en toute sécurité foot, basket, hand...



### Mairie déléguée de Saint-Philbert-en-Mauges

✉ Place de la Mairie - Saint-Philbert-en-Mauges  
49600 Beaupréau-en-Mauges  
☎ 02 41 53 32 43  
@ stphilbert@beaupreaudenmauges.fr



Lundi de 14h à 17h30  
Jeudi de 9h à 12h  
Vendredi de 14h à 17h

## “ VILLEDIEU-LA-BLOUÈRE ”

### Vie municipale



#### Remise des chèques KDôMauges à l'EHPAD Saint Joseph

En 2020, le repas des aînés n'a pas pu avoir lieu. Afin de manifester sa volonté de rester proche des personnes âgées, la commission Action Sociale, en accord avec l'ensemble des élus de Beaupréau-en-Mauges, a offert en début d'année, aux personnes de 75 ans et plus, un chèque KDôMauges de 10 €.

Pour nos aînés domiciliés à l'EHPAD Saint Joseph, ces chèques cadeaux, d'un montant total de 630 €, ont été remis à l'équipe d'animation.

Cette somme va permettre d'organiser un temps convivial. Une vingtaine de résidents, accompagnés de l'animatrice, du directeur M. Perrion et du président de l'ADASA M. Chéné, ont accueilli chaleureusement Bernadette Mary, maire déléguée et Martine Lemesle, adjointe à l'action sociale. Autour de la borne musicale, acquise récemment pour divertir les résidents, ils ont remercié la municipalité pour ce geste, au combien important dans cette période très difficile à vivre pour eux.



Les jumeaux de l'année 2021 : Thomas et Vincent Leclere, leurs parents et Marie-Ange Dénèche.

#### Remise des cadeaux aux nouveaux-nés de 2020

En raison du contexte sanitaire, la remise des peignoirs, offerts par la municipalité aux enfants nés en 2020, s'est déroulée cette année de façon différente. Ne pouvant se regrouper pour un moment de convivialité, les familles ont été invitées à se déplacer lors d'une permanence tenue par Bernadette Mary, maire déléguée et Marie-Ange Dénèche, élue référente à la petite enfance. Cette rencontre a permis de faire connaissance et d'échanger sur les différences services d'accueil de la commune. En 2020, il y a eu 21 naissances, bien réparties puisque l'on dénombre 10 garçons pour 11 filles.

Les familles qui n'ont pas pu se déplacer à la permanence peuvent se présenter en mairie afin de récupérer leur sortie de bain.

# Rencontre avec Justyn



En novembre 2020, Justyn, âgé de 15 ans, arrive de la République Dominicaine où il vivait avec ses grands-parents. Il vient à Villedieu-la-Blouère pour rejoindre sa maman qui habite notre commune depuis l'année dernière avec son compagnon et son petit frère Ayden.

En arrivant, Justyn parle uniquement espagnol et pratique un peu l'anglais. Ses premiers mots de français sont enseignés par son petit frère, qui prend sa mission très au sérieux : bonjour, merci, boire, manger....

Dans le cadre de sa mission d'adjointe à l'action sociale, Martine Lemesle rencontre la maman de Justyn, qui souhaite une intégration rapide de son fils dans le système scolaire. Après plusieurs appels téléphoniques auprès de l'académie de Nantes, un rendez-vous est fixé au collège du Pont de Moine à Sèvremoine. Lors de ce premier rendez-vous, Justyn et sa maman, accompagnés de Martine Lemesle, échangent avec M. le Directeur, puis visitent le collège et découvrent la future classe de Justyn (3B). Ce fut un moment de stress pour le jeune garçon qui s'appuie entièrement sur la traduction réalisée par sa maman. Dans la classe, les élèves apprennent à connaître leur nouveau camarade. Après sollicitation, Yannis, qui habite Villedieu-la-Blouère, s'engage à accompagner Justyn pour l'aider au quotidien, prendre le bus pour se rendre au collège, l'accompagner à l'intérieur des bâtiments et au restaurant scolaire... Une nouvelle amitié se profile. Les premiers jours ont été compliqués malgré un emploi du temps aménagé pour

avoir un maximum de cours de français.

5 mois après, Martine Lemesle rencontre à nouveau Justyn pour la rédaction de cet article. Ses progrès sont impressionnants, notamment en français ! Le jeune homme explique avoir gardé contact avec sa famille et ses amis en République Dominicaine. Il aimerait pouvoir aller à la piscine pour pratiquer son sport favori : la natation. Justyn projette son avenir en France. Pour cela, il prévoit de se rendre rapidement au centre d'orientation.

Yannis, quant à lui, apprécie ces échanges et reconnaît avoir progressé en espagnol. Tous les élèves ont mis à profit l'arrivée de ce nouvel élève pour approfondir leurs connaissances sur la République Dominicaine.

Nous lui souhaitons la bienvenue et beaucoup de réussite dans son parcours en France !



Yannic

## La Vadrouille Paysanne

Nous sommes chanceux dans les Mauges ! Des agriculteurs bio se sont associés pour créer un site internet afin de permettre aux habitants de commander en circuit court et coordonner le retrait de ces produits locaux :

[www.lavadrouillepaysanne.org](http://www.lavadrouillepaysanne.org)

La Vadrouille Paysanne donne la possibilité à tous d'avoir accès à des productions alimentaires locales de qualité, sans pesticides, et de devenir ainsi des « consomm'acteurs » en réapprenant à consommer des produits de proximité et de saison.

À Villedieu-la-Blouère, la livraison a lieu à l'Espace du Grand Pré (derrière la mairie) le jeudi de 18h30 à 19h, selon le planning disponible sur le site. La distribution est assurée par des habitants bénévoles, pour les commandes faites en ligne le lundi et mardi avant minuit.

Rejoignez-nous, inscrivez-vous sans engagement pour découvrir les productions et participer activement à ce « drive bio » !



# Bibliothèque

Nicole Marionneau nous a quittés en mars. Bénévole depuis la création de la première bibliothèque, le bureau souhaite lui rendre hommage, pour son dévouement et son implication au sein de l'association de la Boîte aux livres.

Selon les restrictions sanitaires, la bibliothèque adapte son fonctionnement. Les horaires sont affichés sur la porte et consultable sur le blog du réseau :

[blogbib.beaupreauenmauges.fr](http://blogbib.beaupreauenmauges.fr)

## Mairie déléguée de Villedieu-la-Blouère

4 rue d'Anjou – Villedieu-la-Blouère  
49450 BEAUPRÉAU-EN-MAUGES  
02 41 30 98 90  
vlb@beaupreauenmauges.fr



Lundi, mardi et jeudi de 9h à 12h et 14h à 17h30,  
Mercredi de 9h à 12h,  
Vendredi de 9h à 12h et 14h à 17h,  
Samedi de 9h à 12h.

## “ VIE LOCALE ”

> Jallais - La Poitevineière -  
Le Pin-en-Mauges

### ADMR Les Mauges

Le service d'aide à domicile ADMR « Les Mauges » propose de nombreux services à la personne : services et soins aux seniors, entretien de la maison, accompagnement du handicap, garde d'enfants...

L'ADMR s'appuie sur la proximité, le respect et la réciprocité.

L'ADMR recrute des salariés ayant une formation d'aide à la personne et des bénévoles.

Être bénévole c'est donner, recevoir, échanger. C'est aussi participer à un projet collectif avec d'autres personnes partageant les mêmes valeurs. Tout cela dans la convivialité.

**i ADMR Les Mauges**  
02 41 30 34 65  
[mauges@asso.fede49.admr.org](mailto:mauges@asso.fede49.admr.org)

> Andrezé - La Jubaudière - Jallais

### Andrezé-Jub-Jallais Football Club

Le football à l'AJJFC poursuit son chemin. Malgré une activité réduite à cause de la crise sanitaire, nos éducateurs et bénévoles se mobilisent au quotidien pour continuer à faire vivre notre club à travers des activités.

Sur le terrain, nos jeunes ont participé à une initiation à l'arbitrage et des séances d'entraînements leur sont proposées pendant les vacances. Du côté des seniors, de nouvelles pratiques sont présentées. Ils ont pu essayer le Cécifoot, le run and bike d'orientation et de nombreuses autres animations.

Hors des terrains, l'AJJFC se mobilise : une collecte de bouchons

a été réalisée. Le club s'est aussi réengagé dans un projet solidaire. Il récupère les équipements sportifs pour les offrir au club de football de Gbavé au Togo. Si vous souhaitez avoir plus renseignements sur cette collecte ou y contribuer, vous pouvez vous rendre sur nos réseaux sociaux ou contacter le club par mail à [ajjfc.foot@gmail.com](mailto:ajjfc.foot@gmail.com).

Pour ne pas manquer nos activités, vous pouvez suivre le club sur ses différentes plateformes numériques

**i Facebook :**  
[Andrezejubjallaisfootballclub](https://www.facebook.com/Andrezejubjallaisfootballclub)  
**Instagram :** [andreze\\_jub\\_jallais\\_Football\\_Club](https://www.instagram.com/andreze_jub_jallais_Football_Club)  
**Site :** [www.ajjfc.fr](http://www.ajjfc.fr)



Club de football de Gbavé au Togo.



## Chantiers Jeunes

Plusieurs chantiers jeunes auront lieu cet été en partenariat entre le Centre Social Èvre et Mauges et des communes déléguées de Beaupréau-en-Mauges.

Le chantier jeunes consiste à réaliser 12h de travaux. En contrepartie, le jeune gagne un ticket chantier de 2,50 € par heure travaillée.

L'inscription au chantier est gratuite au-delà de l'adhésion au Centre Social (4,30 € l'adhésion annuelle et familiale).

Les chantiers proposés ont une dynamique artistique (fresques) et nécessitent des temps de préparation en amont de leurs réalisations. Ces préparations seront bénévoles de la part des jeunes (pas de ticket chantier).

Un jeune sera prioritaire sur sa commune déléguée et en liste d'attente sur les autres communes déléguées.

### > Andrezé

Réalisation de plateaux jeux sur tourets

Du 7 au 9 juillet 2021

Temps de préparation en amont du chantier : mercredis 26 mai et 16 juin de 16h à 18h

Inscriptions : mercredi 12 mai de 17h45 à 18h45, salle de La Poste

**i** **Charlène Guitton**  
06 09 99 45 19

[anim.jeunes@cs-evreetmauges.fr](mailto:anim.jeunes@cs-evreetmauges.fr)

### > La Chapelle-du-Genêt

Réalisation de plateaux jeux sur tourets

Du 19 au 22 juillet 2021

Temps de préparation en amont du chantier : samedis 22 mai et 5 juin de 14h à 16h

Inscriptions : mardi 11 mai de 17h45 à 18h45, salle du conseil

**i** **Charlène Guitton**  
06 09 99 45 19

[anim.jeunes@cs-evreetmauges.fr](mailto:anim.jeunes@cs-evreetmauges.fr)

### > Gesté

Réalisation d'une fresque sur un mur extérieur du Centre de Loisirs  
Du 26 au 29 juillet 2021

Temps de préparation en amont du chantier : mercredi 26 mai et samedi 12 juin de 14h à 16h, plus présentation du projet aux élus lundi 14 juin à 19h30

Inscriptions : mardi 11 mai de 17h45 à 18h45, local jeunes

**i** **Mallauray Gourdon**  
06 23 79 54 93

[pij@cs-evreetmauges.fr](mailto:pij@cs-evreetmauges.fr)

### > La Poitevineière

Réalisation d'une fresque sur un transformateur électrique  
Du 24 au 26 août 2021

Temps de préparation en amont du chantier : samedi 26 juin de 10h30 à 16h (pause entre 12h30 et 14h)

Inscriptions : mardi 1<sup>er</sup> juin de 17h45 à 18h45, local jeunes des Pict'Ados

**i** **Yann Lebreton Gonin**  
06 23 79 54 97

[y.lebreton@cs-evreetmauges.fr](mailto:y.lebreton@cs-evreetmauges.fr)

### > Le Pin-en-Mauges

Réalisation d'une fresque sur un mur extérieur de la salle des sports  
Du 12 au 16 juillet 2021

Temps de préparation en amont du chantier : samedi 3 juillet de 10h30 à 16h (pause entre 12h30 et 14h)

Inscriptions : vendredi 4 juin de 17h45 à 18h45, foyer des jeunes

**i** **Yann Lebreton Gonin**  
06 23 79 54 97

[y.lebreton@cs-evreetmauges.fr](mailto:y.lebreton@cs-evreetmauges.fr)

## ÉTAT CIVIL

L'annonce des naissances et mariages est soumise à autorisation. Les personnes domiciliées à Beaupréau-en-Mauges qui ne souhaitent pas que ces avis paraissent sont priées de le faire savoir en mairie déléguée.



## NAISSANCES

### > ANDREZÉ

22 février : BRIN Arthur  
24 février : GÉRARD Nino  
7 mars : GRIFFON Rosie  
19 mars : ETOURNEAU Ethan

### > BEAUPRÉAU

21 février : BOUILLAUD Camille  
4 mars : LE FORT Loan  
16 mars : GÂTÉ Abel  
18 mars : SOUCRAMANIEN Mahé  
27 mars : BEAULIEU Kawtar  
13 avril : GABORIAU Milann  
16 avril : CLOUD-BOURRIÈRES Enguerrand  
17 avril : PERDRIAU Cassandra  
19 avril : EL-HADAOUI Nahil  
20 avril : FROGER Jules

### > LA CHAPELLE-DU-GENÊT

4 février : GATÉ Mylan

### > GESTÉ

27 janvier : RELET Anatole  
7 février : DAGUZÉ GOGNAU Jade  
7 février : THOUARY Charlise  
15 février : LEDUC Valentina

### > JALLAIS

23 janvier : JOURDAN DELAHAYE Mewen  
9 février : GALLET Hugo  
12 février : RIBAUT Marguerite  
28 février : HY Alice  
2 mars : LEBEAU TIJOU Mayron  
19 mars : BOUSSAULT Marin  
20 mars : DEFOIS Noa  
29 mars : VILAÇA Lily  
10 avril : ALLARD Lou  
16 avril : AZOUZI BEAUMARD Maëly

### > LA JUBAUDIÈRE

8 mars : PASQUIET Apolline  
25 mars : CHAUVÉAU Neven

### > LE PIN-EN-MAUGES

17 janvier : MAILLARD Léonie



## NAISSANCES

### > LA POITEVINIÈRE

19 février : GRIMAUULT Inès  
20 février : COURTIN Jade  
29 mars : NICOLAS Noam

### > VILLEDIEU-LA-BLOUÈRE

19 février : FRABOUL Clarisse  
16 mars : THIBAUD Gabriel  
20 mars : GABORIT Kataleya



## DÉCÈS

### > ANDREZÉ

2 février : GODIER Clément  
20 février : BONDU Jacques  
25 février : FEVRIER Thérèse née DUPAS  
27 mars : COLAISSEAU Bertrand  
4 avril : BOUYER Marie Rose née PLARD

### > BEAUPRÉAU

4 février : PITON Joseph  
6 février : GOURGUET Huguette née MOQUET  
7 février : PIOUS Serge  
22 février : BREHERET Marie née PETIT  
23 février : BOUVIER Erick  
24 février : POIRIER Denise née THOMAS  
26 février : BENÊTEAU Denise née BIOTEAU  
27 février : BOUYER Marie-Christine  
2 mars : FROGER Alain  
3 mars : GALLARD Louis  
11 mars : JAMIN Anne-Marie née NEAU  
21 mars : ETOURNEUX Marcel  
22 mars : MAHOUDEAU Paulette née RAIMBAULT  
22 mars : BRÉHÉRET Loïc  
23 mars : LIBEAU Odile née BELOUARD  
24 mars : PROFIL Eric  
26 mars : DUPLAA Christiane née LOCHU  
30 mars : PICHERIT Anne née GERMON  
3 avril : BRILLANT Annie née ORTHION  
3 avril : ROLANDEAU Antoinette née MERLET

5 avril : COIFFARD Gérard

18 avril : BOTTIER Patrick  
20 avril : LUSSON Thérèse née FROGER  
21 avril : DURAND André  
22 avril : BOUMARD Marie-Josèphe  
22 avril : LECLERC Gérard

### > LA CHAPELLE-DU-GENÊT

31 mars : ROBINEAU Gustave

### > GESTÉ

5 février : JEANNIN Paul  
8 février : POISSONNEAU Léon  
21 février : DURJEAU Rémy  
19 mars : CLEMOT Marie-Thérèse née SICHER

### > JALLAIS

9 février : GÂTEBOIS Germaine née MORINIÈRE  
9 février : GACHET Régine née GUINHUT  
5 mars : BATARDIÈRE Jeanne née COURANT  
9 mars : LAUNAY Léon  
30 mars : PIONNEAU Jeanne  
31 mars : GODINEAU André  
6 avril : OLIVIER Juliette née BARRAULT  
15 avril : YOK Dasa

### > LA JUBAUDIÈRE

16 avril : COQUIN Pierre

### > LE PIN-EN-MAUGES

10 février : LEFORT Joseph  
23 mars : COURANT Marie-Louise née JARRY  
4 avril : CHEVALIER Jean

### > LA POITEVINIÈRE

24 avril : COURANT Jacky  
25 avril : GRIMAUULT Joseph

### > SAINT-PHILBERT-EN-MAUGES

3 mars : KUBIAC Jean-Marc

### > VILLEDIEU-LA-BLOUÈRE

5 février : SUAUD Hyacinthe  
9 février : CHARTIER Gérard  
26 février : BOUTIN Guy  
9 mars : MARIONNEAU Nicolle née BENOITON  
22 mars : JAMIN Marie-Antoine née GÉRAUD  
29 mars : GAUTHIER Odile née TERRIEN  
7 avril : ALLAIRE Hubert



## MARIAGES

### > ANDREZÉ

27 mars : BLANCHET Martial et GOURDON Cécile

### > BEAUPRÉAU

13 février : LUCAS Alexis et PITON Nathalie  
27 février : BRUNETIERE Baptiste et RIPOCHE Cindy  
03 avril : KERMANACH Théo et ESPINOSA GARCIA Mittssi

### > LA CHAPELLE-DU-GENÊT

21 février : PORCHERET Cédric et THIBAUT Alexandra

### > VILLEDIEU-LA-BLOUÈRE

13 mars : COSSARD Thomas et AMIOT Cathy



## Prochain numéro Mag de Juillet 2021

- > Envoi des articles à la mairie déléguée **AVANT LE 27 MAI**
- > Diffusion à partir du 12 juillet
- > Parution suivante en octobre 2021

