

no.15

Le Mag

Juillet 2020

> Retrouvez toute l'actualité des communes déléguées et de Mauges Communauté dans ce Mag!

Commune de Beaupréau-en-Mauges

ANDRÉZÉ > BEAUPRÉAU > LA CHAPELLE-DU-GENÊT > GESTÉ > JALLAIS > LA JUBAUDIÈRE
> LE PIN-EN-MAUGES > LA POITEVINIÈRE > SAINT-PHILBERT-EN-MAUGES > VILLEDIEU-LA-BLOUÈRE



Covid-19 : solidarités multiples



Rejoignez les fans de notre page Facebook!
@villebeaupreaudenmauges





Professionnels de santé : un centre de santé en réflexion

Depuis le buzz créé durant l'été 2019 autour de la recherche de praticiens, la mairie a pu être amenée à discuter avec certains jeunes médecins. L'exercice de leur activité en tant que salarié semble les motiver et leur plaire. C'est pourquoi les élus de Beaupréau-en-Mauges étudient depuis septembre 2019 la possibilité de créer un centre de santé. Construite sur la base d'un diagnostic de territoire et d'un projet de santé, cette structure doit permettre de salarier des médecins en assurant leur intégration au tissu médical existant. Elle doit venir en complément de l'offre de santé libérale.

La fondation Fassic, gestionnaire des établissements de santé Saint Martin de Beaupréau et Saint-Joseph de Chaudron-en-Mauges (Montrevault-sur-Èvre) a rapidement été associée au projet et y apporte son expertise et son expérience dans le secteur médico-social. L'étude du projet avance grâce à un accompagnement de la C3SI (Confédération des Centres de Santé) et un groupe de travail se réunit régulièrement. La première étape est en cours. Elle consiste à réaliser un diagnostic de territoire pour bien connaître l'offre de santé, ses aspects et les besoins existants.

Verre à moitié plein ou verre à moitié vide ?

Tout d'abord, permettez-moi au nom de toute l'équipe de vous remercier chaleureusement pour votre confiance accordée lors des élections du 15 mars. Cela étant, une confiance doit se gagner et s'entretenir tout au long d'un mandat. C'est d'autant plus vrai pour celles et ceux qui ont plébiscité la liste « Beaupréau-en-Mauges en transition » car nous faisons tous partie d'une seule et même commune. Cela passera par un travail collaboratif entre nos deux équipes dans le respect de nos différences et à n'en pas douter, enrichira les débats.

Nous traversons depuis trois mois un moment que l'on pensait improbable. Jamais dans l'histoire de nos sociétés modernes nous n'avions connu un confinement avec son lot de conséquences brutales, tragiques mais aussi heureuses et sources d'espoir. S'il ne s'agit pas de bercer dans l'angélisme, il nous revient cependant d'apporter une analyse factuelle des événements que nous venons de vivre pour ainsi mieux anticiper ceux à venir. Cela passera inévitablement par une réflexion tant individuelle que collective. Je formule le vœu que notre direction sera celle de l'optimisme, s'appuyant sur une volonté affirmée et assumée d'un territoire résilient car capable de mener des actions respectueuses des hommes et de son environnement.

C'est pourquoi, Beaupréau-en-Mauges regardera et assumera résolument son choix du verre à moitié plein et fera en sorte de consacrer son énergie à combler autant que faire se peut la partie restée vide. Pour cela, je sais pouvoir compter sur tous les élus, quelle que soit leur sensibilité, et sur tous nos agents à qui je souhaite redire toute ma gratitude et la fierté de les avoir à nos côtés. C'est souvent dans l'adversité que l'on mesure la puissance de ceux qui vous entourent, le personnel municipal a été plus qu'à la hauteur.

Mais la plus grande force est venue de vous tous, habitants de Beaupréau-en-Mauges. Nulle question de mesurer les actes d'altruisme dont vous avez fait preuve chacun à votre niveau mais la juxtaposition de toutes vos énergies permet de traverser cette crise sanitaire avec plus de sérénité.

C'est probablement cela le marqueur fort des Mauges ! Spontanéité, simplicité et solidarité...

Que cette période estivale soit une période privilégiée pour profiter de vos proches et ainsi reprendre une vie sociale intense source pour nous tous, d'équilibre et de bonheur.

Bel été,

Franck Aubin
Maire de Beaupréau-en-Mauges
Vice-président de Mauges Communauté



Commune de Beaupréau-en-Mauges
Rue Robert Schuman - CS10063 - BEAUPRÉAU
49602 BEAUPRÉAU-EN-MAUGES Cedex
T. 02 41 71 76 80 > F. 02 41 71 76 82
Courriel : accueil@beaupreauenmauges.fr
Site : www.beaupreauenmauges.fr
Ouverture du lundi au vendredi de
9h à 12h30 et de 13h30 à 17h

Directeur de publication : Franck Aubin
Responsable de la rédaction : Audrey Riou
Rédaction : Audrey Riou, Flavie Reau, Clara Audureau
Conception/Impression : ICI Beaupréau
Distribution : AIM - Impression à 11 050 exemplaires – Dépôt légal à parution : ISSN 2557-6836 (en ligne),
ISSN 2558-0558 (imprimé)

Les services municipaux s'adaptent

PENDANT L'ÉPIDÉMIE, LA COMMUNE A APPLIQUÉ LES CONSIGNES NATIONALES ET PRIS LES MESURES NÉCESSAIRES POUR CONTINUER D'ASSURER UN SERVICE AU PUBLIC, INFORMER LES HABITANTS ET ENCOURAGER LA SOLIDARITÉ. LES SERVICES MUNICIPAUX, AVEC LE SOUTIEN DES ÉLUS, ONT SU ADAPTER LEUR FONCTIONNEMENT DURANT CETTE CRISE.

Un numéro dédié

Dès le vendredi 13 mars et avant même l'annonce d'un confinement, les cinq directeurs des pôles municipaux se sont réunis en cellule de crise pour définir les priorités et les rôles de chacun. Un numéro de téléphone spécial a été créé pour répondre aux questions des administrés. Ouverte 7 jours sur 7, de 8h à 18h, cette ligne a reçu des centaines d'appels, sur des sujets très variés. Des agents de différents services se sont relayés pour écouter, rassurer et orienter les habitants vers les bons interlocuteurs. Les week-ends, les élus Gérard Chevalier et Franck Aubin ont assuré les permanences.

Une belle entraide interservices

Mardi 17 mars, les services municipaux ont fermé leurs portes au public. Les équipes se sont mobilisées en priorité pour assurer l'accueil des enfants du personnel soignant et soutenir la résidence autonomie « Saint Jean – Mont de Vie ». Les services scolaire, enfance, petite enfance, et ceux de la résidence autonomie et du SSIAD, ont été les plus fortement impactés et ont fait preuve de courage, de résilience et d'humilité. Rapidement, une entraide s'est mise en place pour renforcer ces équipes par d'autres services tels que la lecture publique,

le sport... Pour venir en renfort, certains agents n'ont pas pratiqué leur métier habituel et ont bousculé leurs habitudes. Ils se sont montrés volontaires et solidaires, malgré parfois la peur d'être contaminés.

Quotidiennement, une dizaine d'agents étaient présents à l'Hôtel de Ville pour gérer la cellule de crise, coordonner la collecte d'équipements de protection pour le personnel médical et répondre aux appels reçus sur le numéro dédié. Dans les mairies déléguées, le personnel municipal assurait un accueil téléphonique et physique. Quant aux services techniques, ils ont réalisé les opérations de maintenance et logistique, distribué du matériel ou mis en place de la signalétique (barrières, marquage...). En partenariat avec la gendarmerie, la police municipale a assuré la surveillance du domaine public. Enfin, 70 agents en télétravail durant le confinement ont géré les dossiers à distance.

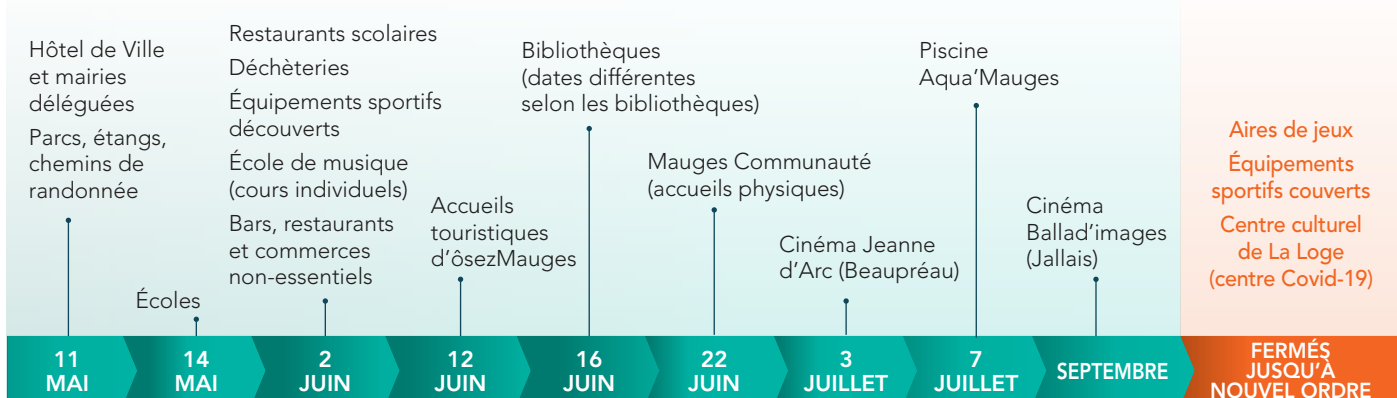
Pour assurer un bon fonctionnement des services, tout en garantissant la sécurité des agents, des protocoles ont été créés et actualisés régulièrement. L'objectif de ces documents était d'appliquer en interne les consignes sanitaires mais aussi de

transmettre les bonnes pratiques à la population. Malgré la multiplication des directives qui changeaient de jour en jour et les sources diverses, les dispositifs mis en place par la commune ont permis de répondre aux appréhensions et aux questions des agents, notamment lors de la réouverture des services.

Il n'est pas possible de citer l'ensemble des services mais tous ont été actifs, y compris pour des missions moins visibles : recherche et achats de moyens de protection par le service finances, redéploiement des moyens humains par le service ressources humaines, adaptation des outils numériques par le service informatique, maintien du lien avec les habitants par le service communication...

« On a vu un sentiment de fierté de l'ensemble des équipes mobilisées sur le terrain ou depuis chez elles car le personnel a assuré la continuité du service public malgré le contexte. Une belle entraide interservices s'est mise en place. Certains agents ont transformé cette expérience en défi et en ressortent grandis » tient à souligner Didier Guiffault, Directeur Général des Services de Beaupréau-en-Mauges.

Le déconfinement progressif des services municipaux et lieux publics



La nouvelle municipalité et ses délégations



Franck Aubin, entouré des dix maires délégués

MAIRES

- › **Franck AUBIN**
Maire de Beaupréau-en-Mauges
Conseiller communautaire
- › **Didier SAUVESTRE**
Maire délégué de Beaupréau
Conseiller communautaire
Économie et emplois
(y compris agricoles)
- › **Annick BRAUD**
Maire déléguée de Jallais
Conseillère communautaire
Urbanisme, politique de l'habitat
et mobilités
- › **Stéphane DUPONT**
Maire délégué de Gesté
- › **Bernadette MARY**
Maire déléguée de
Villedieu-la-Blouère
- › **Jean-Yves ONILLON**
Maire délégué d'Andrezé
Coordination des communes
délégées
- › **Thérèse COLINEAU**
Maire déléguée du Pin-en-Mauges
Conseillère communautaire
Vie associative et services
à la population
- › **Christine OUVRARD**
Maire déléguée de La Jubaudière
- › **Joseph CHAUVIRÉ**
Maire délégué de
La Chapelle-du-Genêt
- › **Régis LEBRUN**
Maire délégué de La Poitevineière
Conseiller communautaire
Environnement et patrimoine bâti
(hors rénovation énergétique)
- › **Yves POHU**
Maire délégué de
Saint-Philbert-en-Mauges
Fêtes et cérémonies,
Entretien des chemins de randonnée,
Entretien et gestion des cimetières

ADJOINTS

- › **Claude CHÉNÉ**
1^{er} adjoint
Espaces publics
(projets et exploitations)
- › **Martine GALLARD**
2^e adjointe
Enfance, petite enfance, jeunesse,
Jumelages et coopération
décentralisée
- › **Gilles LEROY**
3^e adjoint
OPAH-Ru, Urbanisme de Beaupréau
- › **Marie-Ange DENECHERE**
4^e adjointe
Conseillère communautaire
Affaires scolaires
- › **Philippe COURPAT**
5^e adjoint
Conseiller communautaire
Numérique, TIC, informatique et
cybercentre
- › **Martine LEMESLE**
6^e adjointe
Action sociale, Centre Communal
d'Action Sociale (CCAS), Service de
Soins Infirmiers À Domicile (SSIAD)
- › **Christian DAVY**
7^e adjoint
Finances
- › **Sonia FAUCHEUX**
8^e adjointe
Conseillère communautaire
Participations et initiatives citoyennes
- › **Thierry MERCERON**
9^e adjoint
Politique culturelle, tourisme
et patrimoine
- › **Laëtitia AGRA**
10^e adjointe
Politique de la santé
- › **Jérémy THOMAS**
11^e adjoint
Valorisation de la Vallée de l'Èvre,
développement des chemins de
randonnée et projets liés au Moulin
de Jouselin
- › **Régine CHAUVIERE**
12^e adjointe
Ressources humaines
- › **Jean-Michel MARY**
13^e adjoint
Eau, assainissement
(lien avec Mauges Communauté),
Réseaux souples et éclairage public

CONSEILLERS MUNICIPAUX

› Christian LAURENDEAU

Jallais

Adjoint délégué

Gestion de l'entretien de la voirie des secteurs Centre et Ouest, gestion et entretien des ouvrages Suivi de l'entretien des espaces publics de Jallais

› Françoise FEUILLATRE

Gesté

› Bernadette BIDEZ

La Jubaudière

› Henri-Noël JEANNETEAU

Le Pin-en-Mauges

Adjoint délégué

Agriculture

Gestion de l'entretien de la voirie et des bâtiments du Pin-en-Mauges

› Luc MARTIN

La Chapelle-du-Genêt

Adjoint délégué

Plan et aménagement des mobilités douces, bandes cyclables Gestion de l'entretien des espaces publics de La Chapelle-du-Genêt

› Régis BLANCHARD

Jallais

Adjoint délégué

Gestion de l'entretien de la voirie du secteur Est Suivi des travaux de Jallais

› Céline COSNEAU

Le Pin-en-Mauges

› Françoise RÉTHORÉ

La Poitevinière

Adjointe déléguée

Politique des aînés

Suivi des actions sociales, enfance, jeunesse de La Poitevinière

› Valérie BREBION

La Chapelle-du-Genêt

› Christine ROCHE

Beaupréau

› Martine BREBION

Beaupréau

Adjointe déléguée

Restauration scolaire

Affaires scolaires de Beaupréau

› Béatrice FOUCHER

Beaupréau

› Christophe GALLARD

Beaupréau

› Sylvie PINEAU

La Poitevinière

› Brigitte JAROUSSEAU

Beaupréau

Adjointe déléguée

Affaires sociales de Beaupréau

› Olivier DUPAS

Andrezé

Adjoint délégué

Sports

Associations sportives et manifestations sportives d'Andrezé

› Bénédicte COURBET

La Chapelle-du-Genêt

› Magalie ANISIS

Andrezé

› Benoist DEFOIS

La Jubaudière

Adjoint délégué

Achats, commande publique, assurances

Suivi des travaux de La Jubaudière

› Frédéric DAVY

Beaupréau

› Elsa JOSSE

Beaupréau

Adjointe déléguée

Sensibilisation à l'environnement

Gestion et entretien des bâtiments de Beaupréau

› Thierry LE TEIGNER

Villedieu-la-Blouère

› Damien THOMAS

Villedieu-la-Blouère

› Chrystelle ARROUET

Gesté

› Jean-Charles MERAND

Villedieu-la-Blouère

› Claire THIBAUT

Gesté

› Erlé COUVRAND

Gesté

Adjoint délégué

Energies renouvelables

et rénovation énergétique

Suivi et entretien des bâtiments communaux de Gesté

› Hélène SECHET

Jallais

› Charlène DUPAS

Gesté

› Charlyne LEBRUN

Jallais

› Mathieu ANGEBAULT

Jallais

› Tanguy VERON

Le Pin-en-Mauges

› Victor BLANDIN

Beaupréau

Adjoint délégué

Communication

Affaires scolaires de Beaupréau

› Didier LECUYER

Le Pin-en-Mauges

› Claudie LÉON

Le Pin-en-Mauges

› Olivier MOUY

Beaupréau

Conseiller communautaire

› Christelle ANNONIER

Beaupréau

› David TERRIEN

Gesté

› Kevin BULTEL

La Chapelle-du-Genêt



La séance d'installation du conseil municipal s'est déroulée le 25 mai dernier. Les 63 conseillers municipaux étaient réunis dans la salle de La Prée à Beaupréau. Chacun était installé à une table individuelle, en rangs, façon salle d'examen.

Un début de mandat inédit

DIMANCHE 15 MARS, LA LISTE « BEAUPRÉAU-EN-MAUGES, CAP 2026, ENSEMBLE PARTAGEONS DEMAIN » MENÉE PAR FRANCK AUBIN REMPORTE LES ÉLECTIONS MUNICIPALES AVEC 79,02 % DES VOIX ET 57 SIÈGES AU CONSEIL MUNICIPAL. LA LISTE CONDUITE PAR DAVID TERRIEN, « BEAUPRÉAU-EN-MAUGES EN TRANSITION ÉCOLOGIQUE, SOCIALE ET DÉMOCRATIQUE », RECUEILLE 20,98 % DES VOIX ET 6 SIÈGES ATTRIBUÉS.



Franck Aubin et Gérard Chevalier

Gérer la crise en binôme

Compte-tenu du contexte sanitaire, le conseil municipal d'installation n'a pas eu lieu comme prévu, dans la semaine suivant le vote. Gérard Chevalier et l'ensemble des conseillers municipaux du mandat 2014-2020 ont assuré leurs fonctions quelques semaines supplémentaires. Rapidement, une collaboration entre les élus des deux mandats s'est installée.

Pour parer les urgences, le binôme Gérard Chevalier - Franck Aubin a piloté la cellule de crise, très active pendant toute l'épidémie. Avec les services municipaux, ils ont veillé à la continuité du service public et du lien social, surtout envers les plus fragiles. Ainsi, anciens et nouveaux élus ont travaillé main dans la main pour identifier et appeler les personnes isolées, porter des repas ou soutenir les acteurs locaux.

« On s'est réuni tous les jours pour mettre en œuvre des solutions

adéquates, en suivant les mesures gouvernementales. Il fallait s'adapter en permanence. Les décisions prises, dans le cadre de l'état d'urgence sanitaire, étaient opérationnelles. En aucun cas, elles n'engagent la commune sur le long terme » assure le maire Franck Aubin.

Préparer demain

Les premières mesures du déconfinement permettent au conseil municipal de s'installer le lundi 25 mai. Dans le respect des gestes barrières, les 63 élus se sont rassemblés dans la salle de La Prée à Beaupréau.

Plus de deux mois après le scrutin, Franck Aubin est élu sans surprise, maire de Beaupréau-en-Mauges, avec 57 voix.

Pour sa première intervention officielle, il a tenu à souligner le contexte inédit de cette séance d'installation : « Qui aurait pu imaginer un seul

instant que nous serions tous réunis ce soir munis d'un masque et distants de deux mètres les uns des autres ? Ce virus a bouleversé nos vies, nos habitudes et sans nul doute nos regards. Rien ne sera vraiment comme avant », avant de saluer chaleureusement l'engagement de son prédécesseur, Gérard Chevalier.

La gestion du déconfinement et des conséquences de la crise occupe encore aujourd'hui élus et services municipaux. Il est important pour la municipalité d'encourager la vie sociale et familiale, de soutenir les acteurs économiques et associatifs, tout en restant prudent. Franck Aubin se veut rassurant et pense déjà à demain : « Je formule le vœu que nous trouvions tous ensemble les moyens de travailler en bonne intelligence et que nous nous enrichissions de nos différences par un débat constructif et respectueux. ».

Conseil communautaire : cap sur 2026

L'ASSEMBLÉE DE LA NOUVELLE MANDATURE DE MAUGES COMMUNAUTÉ A ÉTÉ FORTEMENT RENOUVELÉE PUISQUE, PARMI LES 49 ÉLUS, 36 SIÈGENT POUR LA PREMIÈRE FOIS AU CONSEIL COMMUNAUTAIRE. LA CONTINUITÉ DES PROJETS EST ASSURÉE PAR LA PRÉSIDENTIE DE DIDIER HUCHON, MAIRE DE SÈVREMOINE, QUI A ÉTÉ RÉÉLU À L'UNANIMITÉ LE 3 JUIN DERNIER.

Pionnier en termes de protection de l'environnement et de gestion des déchets, le territoire des Mauges est aussi un acteur économique majeur, au cœur d'un cadre de vie privilégié. Réduction des déchets, transition énergétique et énergies renouvelables, culture, politiques de solidarité vis-à-vis de la santé et des personnes âgées... Mauges Communauté concourt au développement durable, véritable économie circulaire, moteur du territoire.



Le conseil communautaire et ses 49 élus a été installé mercredi 3 juin à Beaupréau-en-Mauges.

BEAUPRÉAU-EN-MAUGES



Franck AUBIN, 3^e vice-président au Pôle Développement et Économie
Annick BRAUD, 6^e vice-présidente aux Mobilités
Régis LEBRUN, conseiller délégué à l'Agriculture et alimentation
Thérèse COLINEAU, conseillère
Philippe COURPAT, conseiller
Marie-Ange DÉNÉCHÈRE, conseillère
Sonia FAUCHEUX, conseillère
Olivier MOUY, conseiller
Didier SAUVESTRE, conseiller

MONTREVAULT-SUR-ÈVRE



Christophe DOUGÉ, 7^e vice-président au Pôle Grand cycle de l'eau et Assainissement Eau potable
Sylvie MARNÉ, 4^e vice-présidente à la Culture et au patrimoine
Denis RAIMBAULT, conseiller délégué aux Infrastructures routières, ferroviaires et numériques
Benoît BRIAND, conseiller
Danielle JARRY, conseillère
Isabelle HAIE, conseillère
Serge PIOU, conseiller

L'agglomération en CHIFFRES

6 communes | **110** agents

121 000 habitants

109,3 M€ budgets fonctionnements & investissements cumulés

85 zones d'activités

+ de **9 000** entreprises

+ de **40 000** emplois privés et publics

CHEMILLÉ-EN-ANJOU



Hervé MARTIN, 1^{er} vice-président au Pôle Aménagement et Urbanisme
Yann SEMLER-COLLERY, 9^e vice-président au Tourisme
Luc PELÉ, conseiller délégué aux Énergies renouvelables
Christelle BARBEAU, conseillère
Sophie BIDET-ENON, conseillère
Corinne BLOQUAUX, conseillère
Anne-Rachel BODEREAU, conseillère
Pascal CASSIN, conseiller
Brigitte LEBERT, conseillère

ORÉE-D'ANJOU



Aline BRAY, 2^e vice-présidente au Pôle Solidarités et animations territoriales, Solidarités Santé et Citoyenneté
Valérie DA SILVA FERREIRA, 8^e vice-présidente à la Stratégie écologique et animation territoriale
Jacques PRIMITIF, conseiller délégué à l'Eau potable
Isabelle BILLET, conseillère
Willy DUPONT, conseiller
Guyène LESERVOISIER, conseillère
Hugues ROLLIN, conseiller

MAUGES-SUR-LOIRE



Gilles PITON, 5^e vice-président au Pôle Transition écologique et Politique des déchets
Jean BESNARD, conseiller délégué au Soutien et à la relance économique
Yannick BENOIST, 11^e vice-président à la GEMAPI
Christophe JOLIVET, conseiller
Marie LE GAL, conseillère
Claudie MONTAILLER, conseillère
Nadège MOREAU, conseillère

SÈVREMOINE



Didier HUCHON, Président
Chantal GOURDON, conseillère déléguée aux Finances, à la commande publique et aux procédures contractuelles
Richard CESBRON, 10^e vice-président à l'Habitat
Laurence ADRIEN-BIGEON, conseillère
Claire BAUBRY, conseillère
Céline BONNIN, conseillère
Catherine BRIN, conseillère
Thierry LEBREC, conseiller
Mathieu LERAY, conseiller
Paul NERRIÈRE, conseiller

Enfance : une collaboration exemplaire

LE JEUDI 12 MARS, LE PRÉSIDENT DE LA RÉPUBLIQUE ANNONCE LA FERMETURE DES ÉCOLES À COMPTER DU LUNDI SUIVANT. POUR ASSURER L'ACCUEIL DES ENFANTS DU PERSONNEL SOIGNANT, LES SERVICES DE LA COMMUNE, DIRECTEURS D'ÉCOLES ET ASSOCIATIONS PARTENAIRES SE SONT IMMÉDIATEMENT MOBILISÉS. DANS UN SECOND TEMPS, UN IMPORTANT TRAVAIL DE COORDINATION A ÉTÉ NÉCESSAIRE POUR PRÉPARER LA REPRISE SCOLAIRE.



Rencontre avec Marie-Ange Denéchère, adjointe aux affaires scolaires et Mélanie Cesbron-Usureau, responsable du service petite enfance, enfance, jeunesse, vie scolaire et extrascolaire, entretien :

Concernant l'accueil prioritaire, comment s'est-il organisé ?

Mélanie Cesbron-Usureau :

Dès l'annonce de la fermeture des écoles, les services municipaux, les écoles (privées et publiques) et les associations ont eu la volonté commune de travailler ensemble pour mettre en place cet accueil gratuit. Coordonné par la commune, il était d'abord destiné uniquement aux enfants du personnel soignant. Nous l'avons ensuite étendu à certaines professions. À partir du 17 mars, les écoles ont pris en charge les enfants sur le temps scolaire. Les services municipaux et les associations partenaires encadraient la pause méridienne et l'accueil périscolaire, matin et soir. Une trentaine d'enfants ont été accueillis : à l'école publique Jules Ferry de Beaupréau pour les

élèves habituellement scolarisés dans les écoles publiques de Beaupréau-en-Mauges ou à l'école privée Saint-Jean (Beaupréau) et dans leurs écoles habituelles pour ceux scolarisés dans les établissements privés.

Marie-Ange Denéchère :

L'accueil prioritaire était également proposé sur des plages horaires étendues et le week-end. Tout le monde a joué le jeu pour mettre en place cette solution de garde. On a été témoin d'une très forte solidarité entre les différents acteurs, avec une grande adaptabilité et réactivité des équipes.

Comment avez-vous procédé pour préparer la réouverture des écoles ?

M-A D : Dès le 30 avril, plusieurs rencontres ont été organisées avec les directeurs d'écoles pour définir les lignes de conduite de cette « rentrée » : un accueil des enfants de Grande Section au CM2, à partir du 14 mai.

M C-U : L'aspect pédagogique (rythme, activités proposées...) a été laissé à l'appréciation des directeurs d'école. Chaque établissement a interrogé les familles pour constituer des groupes d'enfants. L'Éducation Nationale a été associée afin de valider les protocoles mis en place. À partir du 2 juin, les enfants scolarisés ont pu déjeuner dans les restaurants scolaires. Même s'il y avait nettement moins de repas servis, les besoins en personnel sont restés identiques.

M-A D : La municipalité aurait aimé prendre en charge tous les enfants qui n'étaient pas en classe mais les protocoles complexes nécessitent beaucoup de moyens humains et matériels.

Pour pouvoir accueillir un groupe d'enfants, il faut des locaux adaptés et désinfectés. Cela demande aussi un gros travail de coordination en amont : quelles activités proposer, avec quel matériel, sur quelles plages horaires ? Nous avons choisi d'assurer un accueil, certes plus restreint, mais de qualité. Les enfants ont

toujours été encadrés par des agents compétents et diplômés.

Concrètement, qu'est-ce qui a changé pour le personnel municipal ?

M C-U : Les services ont été encore plus vigilants quant au nettoyage des locaux. Les animateurs et les agents d'entretien ont vu leurs métiers changer, avec la mise en place d'un protocole sanitaire strict. Pour les animateurs, ce n'est pas du tout le même métier. Les mesures barrières font que la relation à l'enfant est totalement différente.

M-AD : Il faut également souligner le travail des coordinatrices dans chaque quartier pour évaluer au plus près les besoins des familles et rassurer les agents, directement en contact avec les enfants. Les services ont été solidaires entre eux. Par exemple, des éducateurs sportifs ou des agents du service Lecture Publique sont venus en renfort.

Comment seront accueillis les enfants cet été et à la rentrée ?

M C-U : Les accueils de loisirs sont ouverts cet été mais avec une capacité d'accueil réduite pour garantir le respect des mesures sanitaires. Certaines familles sont donc prioritaires. Les animateurs ont préparé un stock d'animations à adapter en fonction des enfants présents. Concernant la rentrée de

septembre, nous n'avons pas encore reçu d'informations de l'Éducation Nationale. Nous devons peut-être réutiliser certains protocoles.

M-AD : La rentrée scolaire se prépare grâce à un travail collaboratif de tous les protagonistes, en fonction de nos moyens et des recommandations nationales. La priorité restera toujours la sécurité des enfants et du personnel qui les encadre.



TÉMOIGNAGES DE DEUX DIRECTRICES D'ÉCOLE

Emmanuelle Renier, école mixte Saint-Michel de La Poitevineière

« Pendant le confinement, on a réussi à garder assez facilement le lien avec les familles, avec les mails, visioconférences et appels. Le plus compliqué a été la préparation de la reprise très protocolaire. Globalement, les élèves étaient ravis de retourner à l'école et de revoir leurs copains, malgré quelques angoisses. Nous avons peu abordé la période de confinement avec les enfants, ils ont très vite voulu penser à autre chose. Les plus grands ont parfaitement intégré les gestes barrières. C'est plus compliqué avec les petits, mais on utilise des affiches ou dessins pour leur apprendre.

Les temps d'apprentissage sont assez différents : on ne peut plus faire de tutorat ou de travail en groupe, les enfants n'ont plus accès à la bibliothèque... On s'adapte en utilisant davantage la projection au tableau. Vu que les groupes sont réduits, les échanges sont plus faciles.

Pour la récréation, nous avions imaginé des jeux mais finalement les enfants n'en n'ont pas eu besoin. Ils sont très inventifs ! »

Maria Laumonier, école publique Jules Ferry de Beaupréau (élémentaire)

« Lors de la reprise, l'aspect le plus compliqué était la gestion du matériel. On avait peur de manquer de masques, gants ou gel hydroalcoolique... Mais les services municipaux ont été très réactifs pour nous fournir ces équipements et mettre en place les dispositifs afin de respecter les protocoles aux abords de l'école.

Au début, une soixantaine d'enfants seulement étaient présents. Nous avons essayé de rassurer les parents pour qu'un maximum d'élèves retournent en classe. Les effectifs sont depuis en hausse. L'ambiance dans l'école est bonne. Pour éviter que les groupes se mélangent, nous avons étalé les récréations. Globalement, le bilan est assez positif, même si l'enseignement à distance est un métier totalement différent. Nous avons découvert des outils numériques que l'on réutilisera sûrement. Nous avons aussi été témoins d'une belle solidarité : notamment entre tous les enseignants du secteur public et privé pour la gestion de l'accueil prioritaire, mais aussi avec les ATSEM qui ont assuré le nettoyage des locaux. »

Covid-19 : solidarités multiples

DURANT LE CONFINEMENT, LA SOLIDARITÉ ÉTAIT DE MISE À BEAUPRÉAU-EN-MAUGES. LES INITIATIVES SOLIDAIRES SE SONT MULTIPLIÉES POUR FAVORISER L'ENTRAIDE ET VIVRE AU MIEUX CETTE PÉRIODE PARTICULIÈRE.

Des dessins pour redonner le sourire aux personnes âgées



Les personnes âgées confinées en EHPAD et résidences autonomes souffraient d'un manque de contact avec leurs proches. Pour pallier cette situation, la municipalité a invité les enfants et familles, crayons en mains, à faire parvenir un mot, un poème ou un dessin pour égayer le quotidien de ces personnes âgées.



4 500
masques solidaires



Les petites mains des couturières bénévoles ont, avec leurs machines à coudre, confectionné des masques en tissu. L'objectif était de préparer le déconfinement afin de protéger les plus fragiles. Organisée par la ville de Beaupréau-en-Mauges et le Centre social Ève et Mauges, cette chaîne de solidarité a rassemblé 218 couturières volontaires. La commune a fait appel aux associations et institutions qui interviennent auprès de ces publics pour distribuer cet outil précieux qu'est le masque durant la crise sanitaire. Au total, 4 500 masques ont été cousus et répartis aux publics fragiles et âgés, un véritable élan de générosité !

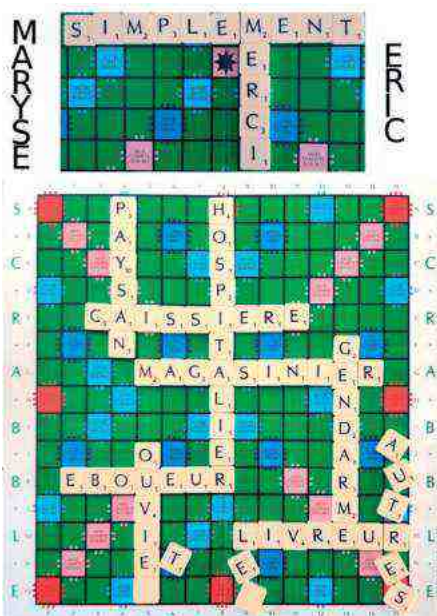


À nos héros du quotidien



Les deux mois de confinement ont été l'occasion de remercier toutes les personnes qui se sont mobilisées durant la crise. À la fin du mois de mars, la commune a lancé l'opération « Merci à nos héros du quotidien ! » en demandant aux habitants d'exprimer leur soutien de manière créative.

Les réalisations des habitants étaient partagées régulièrement sur la page Facebook de Beaupréau-en-Mauges. Par la suite, le service communication de la Ville a réalisé une vidéo regroupant la quarantaine de mots, dessins et poèmes reçus, pour marquer cette situation particulière. La vidéo est disponible sur le site Internet www.beaupreauenmauges.fr, la page Facebook ou la chaîne Youtube de la commune.



Covid-19 : solidarités multiples



Les personnes fragiles entourées



Pendant toute la période de crise sanitaire, les maires des communes déléguées et leurs équipes ont porté une attention particulière aux personnes seules, âgées ou en difficulté du fait du confinement. Un registre des personnes en situation de fragilité a été tenu. Les élus sont restés vigilants. Ils les ont appelées, leur ont rendu visite, ont fait des courses... Chacune de ces personnes avait un élu référent qu'elle pouvait contacter si nécessaire.



Dons de matériels, les professionnels solidaires



Le 19 mars, Beaupréau-en-Mauges a lancé un appel aux dons auprès des entreprises via Facebook, LinkedIn et l'association des Acteurs Économiques Centre Mauges (AECM). Dès le lendemain, de nombreuses structures ont répondu positivement à cette demande. La commune a récupéré près de 3 500 masques, 65 boîtes de gants, 800 surblouses et 730 kits complets (surblouses, charlottes, surchaussures et gants). Grâce à la générosité de ces acteurs économiques, le matériel a pu être redistribué aux professionnels de santé en activité durant la période (EHPAD, aide à domicile, pharmacies...). Ces dons précieux ont permis d'assurer la protection des structures de santé et de leurs publics, en attendant le stock de l'État. Le matériel a, par la suite, aidé les dentistes et kinés lors du déconfinement. Cet élan de générosité de la part des entreprises a été très apprécié par l'ensemble des professionnels.

À 20h, tous aux fenêtres



« Confinés dans tous les quartiers, On se retrouve tous les soirs, On pense à vous tous les soignants, Vous travaillez encore ce soir ».

Dans la rue de la Guimellerie à Beaupréau, les voisins se donnaient rendez-vous à 20h pour chanter leur chanson « Vilain Virus » sur l'air de « Sacré Bouteille ».

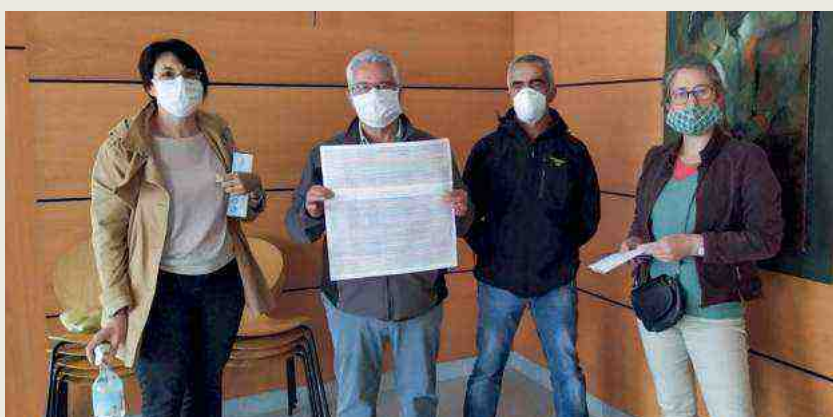
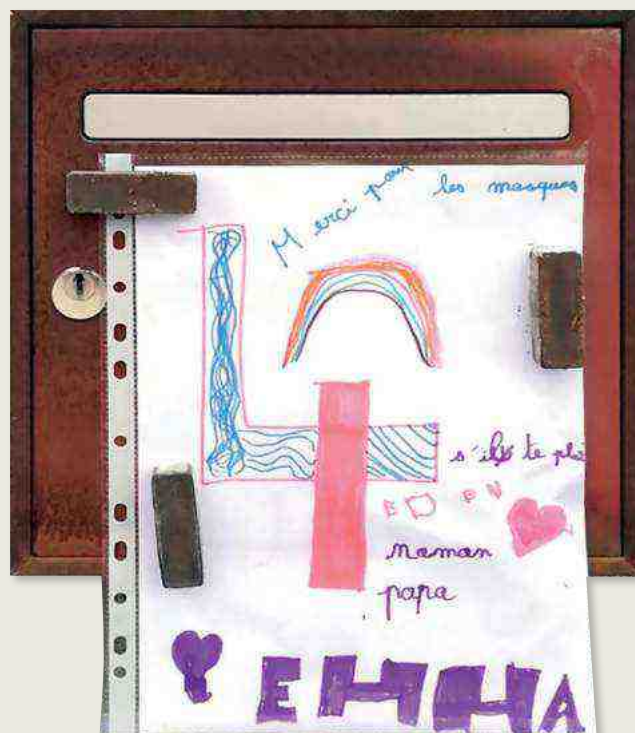
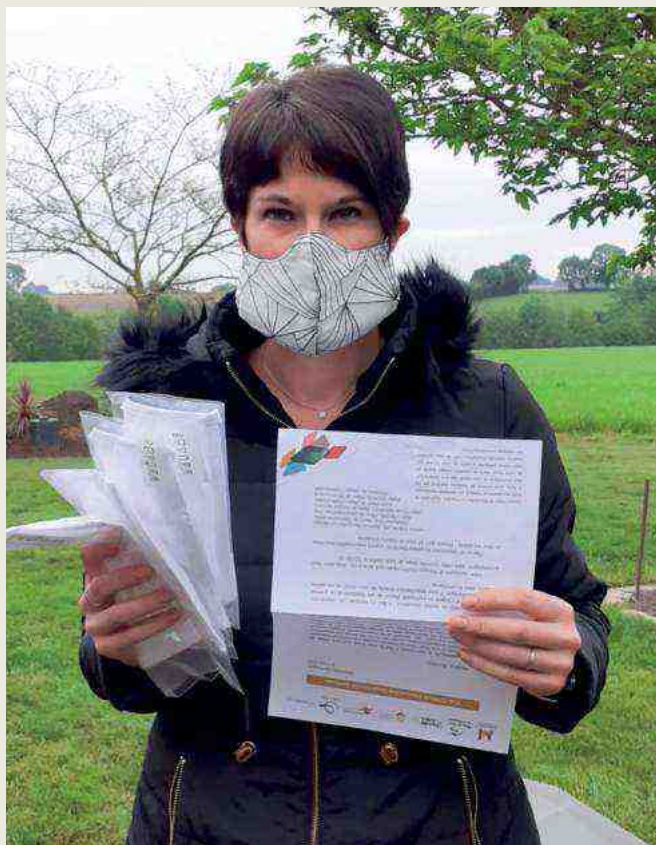
Les fenêtres, balcons et trottoirs s'animaient chaque soir à 20h dans les rues de Beaupréau-en-Mauges ; de quoi donner chaud au cœur à toutes les personnes qui ont continué à travailler durant cette période. Ces rendez-vous dans les quartiers des communes déléguées ont favorisé les échanges entre voisins.





Des masques pour chaque habitant

Le week-end du 8 mai, les élus municipaux ont distribué gratuitement des masques en tissu à tous les habitants des Mauges. Chaque foyer de Beupréau-en-Mauges a reçu un masque par personne. Les habitants étaient invités à indiquer le nombre de personnes composant le foyer sur leur boîte aux lettres pour savoir combien de masques devaient être déposés. En l'absence de cette indication, les élus distribuaient par défaut deux masques par foyer. Au moins 70 % des boîtes aux lettres mentionnaient la quantité de masques à remettre. Les habitants ont apposé beaucoup de mots et de dessins sympathiques sur leurs boîtes aux lettres pour remercier l'équipe municipale et ce geste solidaire.



L'activité du centre de consultations

RENCONTRE AVEC LES DOCTEURS EVAIN ET PERRIER, INSTALLÉS À LA MAISON MÉDICALE DE BEAUPRÉAU ET COORDINATEURS DU CENTRE DE SOINS COVILLE49.



Qu'est-ce qu'un centre Coville49 ?

Il s'agit d'un centre d'accueil de patients potentiellement atteints du virus Covid-19. On ne s'y rend pas directement mais sur orientation de son médecin traitant qu'il faut préalablement appeler.

Ce projet Coville49 a été initié dans le Maine-et-Loire par le CHU d'Angers, son service de maladies infectieuses et tropicales, avec le patronage du président du conseil de l'ordre des médecins, Dr Luc Foucher. L'organisation du projet s'est appuyée sur les 13 secteurs de garde existants avec une augmentation de la densité des structures d'accueil. Pour le secteur de Beaupréau-en-Mauges, deux centres Coville49 ont été mis en service à Beaupréau et à Saint-Crespin-sur-Moine.

Comment s'est-il mis en place à Beaupréau ?

Suite à un appel du président du conseil de l'ordre le 12 mars, nous

avons ouvert le centre de consultations dès le 19 mars, du lundi au vendredi, dans les locaux de l'ancien CAPS (Centre d'Accueil et de Permanence des Soins) aux établissements Saint Martin. Du matériel a été fourni gracieusement par leur fondation Fassic.

Spontanément, deux infirmières scolaires sont venues se présenter et nous ont proposé de l'aide dans l'organisation. Nous avons vite constaté que les locaux n'étaient pas adaptés : les patients devaient attendre dehors, il n'y avait pas de deuxième salle de consultations, ni de système informatique ou de parking devant la salle.

Deux semaines après son ouverture, le centre a déménagé au Centre culturel de La Loge début avril. La commune de Beaupréau-en-Mauges a été très réactive pour la mise en place de cet accueil, tout en respectant les mesures barrières.

Une visite du site de La loge a été organisée le lundi et le nouveau

centre était opérationnel le jeudi. La collectivité a mis à disposition les locaux, le matériel informatique, les équipes de ménage et la signalétique.

Où en sommes-nous à ce jour ?

Sur la base du volontariat, 17 médecins du secteur de Beaupréau se relayent pour assurer les permanences de consultations. C'est bien organisé, on s'inscrit en ligne.

À l'ouverture du centre, on examinait en moyenne 30 patients par jour. Entre mi-mars et fin mai, 700 consultations ont été réalisées. Depuis la levée du confinement, des prélèvements sont effectués chaque jour par les infirmiers.

Nous rassurons les patients qui sont globalement anxieux et faisons de la pédagogie en leur expliquant qu'il faut s'habituer à vivre avec le virus.

Fin mai, le centre de Saint-Crespin-sur-Moine a fermé. Celui de Beaupréau fermera certainement fin juin si le flux de patients continue de baisser.

Quel bilan tirez-vous de cette ouverture du centre ?

Lancé dans l'urgence après le déclenchement du confinement, le plan Coville49 a été monté en quelques jours : c'est un modèle de réactivité et de coopération qui a permis d'épargner beaucoup de pathologies chez les médecins et de reprendre l'activité des cabinets médicaux plus rapidement.

Ce projet propre au département du Maine-et-Loire a permis de fédérer notre réseau intra et extraprofessionnel, la collaboration entre médecins, infirmiers, professionnels soignants, etc.

L'aide de la municipalité est à souligner pour son feu vert concernant l'installation du centre à La Loge, son soutien technique et l'exonération des loyers.

UN RETOUR AU LOCAL

DURANT LE CONFINEMENT, DE NOUVEAUX BESOINS SE SONT EXPRIMÉS AVEC UN RETOUR À UNE CONSOMMATION PLUS RESPONSABLE. À LA MAISON, LES FAMILLES METTENT LA MAIN À LA PÂTE POUR CUISINER DES FRUITS ET LÉGUMES DE SAISON, DE QUOI SOUTENIR LES COMMERÇANTS ET PRODUCTEURS LOCAUX MAIS AUSSI RAVIR NOS PAPILLES.



Pendant la crise sanitaire, la préfecture a autorisé la tenue des marchés alimentaires de Jallais, Gesté et Beaupréau. Les commerçants, avec le soutien de la commune, ont mis en place les mesures barrières nécessaires pour assurer la sécurité de leur clientèle. Par exemple, au marché de Beaupréau, seulement 10 personnes pouvaient pénétrer au sein du périmètre en même temps.

Ainsi, les commerçants et consommateurs sont rassurés !

Les commerçants de première nécessité et les producteurs ont tenu un rôle important durant le confinement en continuant à travailler. Ainsi, les habitants ont pu consommer local et préparer de bons petits plats. Sur son site internet, la commune avait créé un annuaire non exhaustif de ces activités essentielles

afin de faciliter la mise en relation avec les clients.

Depuis le déconfinement, producteurs et commerçants de proximité ont repris leurs activités. Dans toute la variété de leurs domaines, ils sont essentiels et font vivre les bourgs de nos communes. Continuez à consommer local pour que l'activité perdure !

L'aventure continue pour Local Fresh'Op

LANCÉE FIN MARS, LA PLATEFORME DE DRIVE « LOCAL FRESH'OP », ADOPTÉE PAR UN GROUPE DE COMMERÇANTS LOCAUX À BEAUPRÉAU, A IMMÉDIATEMENT RENCONTRÉ UN SUCCÈS AUPRÈS DE LA POPULATION. CETTE INITIATIVE CLÔTURÉE DEPUIS LE 11 MAI, A LAISSÉ SA PLACE AU NOUVEAU PROJET DE DRIVE LOCAL « PLACE DU MARCHÉ », POUR LE PLUS GRAND BONHEUR DES CLIENTS.



La plateforme de drive solidaire est née au début du confinement, ce sont deux habitants de La Tessoualle (un entrepreneur et son fils) qui en sont à l'origine. Elle a été créée, dans un but solidaire, pour aider les commerces de proximité et producteurs en permettant aux habitants de commander facilement leurs produits. Cette initiative a séduit les commerçants de Beaupréau-en-Mauges. Avec « Local Fresh'op », leurs clients confinés pouvaient continuer à s'approvisionner directement depuis Internet.

L'initiative a tout de suite plu aux gourmands de la commune. Plus de 3000 commandes ont été passées

après d'une vingtaine de commerçants sur les deux points de retrait de Beaupréau-en-Mauges et Cholet. Le groupe de commerçants de Beaupréau-en-Mauges a donc fait le choix de continuer l'aventure, de manière durable, sous une nouvelle identité « **Place du Marché : le drive local de producteurs et commerçants de Beaupréau-en-Mauges** ». L'objectif reste le même : faciliter la consommation de produits frais, de qualité, tout en renforçant le lien entre consommateurs, commerçants et producteurs. Les retraits s'effectuent en drive, chaque vendredi entre 18h30 et 20h, place de la Garenne à Beaupréau (en face du marché).

Une petite pause s'impose pour les commerçants participants, ils vont passer l'été à œuvrer dans leurs boutiques. Ils vous donneront sûrement rendez-vous en septembre pour un nouveau top départ du drive avec une nouvelle solution numérique plus aboutie.

Les commerçants et producteurs de Beaupréau-en-Mauges intéressés par cette nouvelle solution de vente sont invités à rejoindre le projet.

Contact :

07 77 88 05 84

www.facebook.com/placedumarchebeaupreau

www.placedumarche-beaupreau.fr

Les acteurs économiques ont innové

CE N'EST PAS LA PREMIÈRE FOIS QUE LES ENTREPRISES DES MAUGES DÉMONTRENT LEUR CAPACITÉ D'ADAPTATION ET QUE LA SOLIDARITÉ OPÈRE SUR LE TERRITOIRE.

Durant cette crise, les acteurs économiques ont su transformer leur production en fabriquant des équipements de protection (masques, distributeurs de gel hydroalcoolique...), en modifiant leur mode de commercialisation (drive, livraisons...). Ils ont aussi su se fédérer pour être plus forts (initiative Local Fresh'Op par exemple).

On peut notamment souligner l'engagement des entreprises qui ont répondu quasiment instantanément à l'appel aux dons de matériel de protections lancé par la collectivité. Cet appel avait été relayé via l'association AECM (Acteurs Économiques du Centre Mauges) et diffusé sur les réseaux sociaux. En moins d'une semaine,



un stock impressionnant a été constitué et a permis de dépanner les professionnels de santé et les services de soins à domicile.

En attendant leur réouverture le 2 juin dernier, les restaurants, bars et cafés ont joué la carte de la vente à emporter. En passant de l'assiette à la barquette, ils ont réussi à maintenir une partie de leur activité.

Pour les soutenir pendant, mais surtout après le confinement, une cellule de soutien à la relance de l'activité économique a été créée à Mauges Communauté. Elle réunit chaque semaine élus, représentants des clubs d'entreprises et agents des collectivités. Lieu d'écoute, de discussion et de recherche de solutions, des groupes de travail sont créés pour travailler sur différents dossiers comme le chèque KDôMauges par exemple.

Contacts utiles pour les commerçants, artisans et chefs d'entreprises :

Chambre de Commerce et d'Industrie (Cholet) :
02 41 49 10 00

Chambre des Métiers et de l'Artisanat (Angers) :
02 41 22 61 00

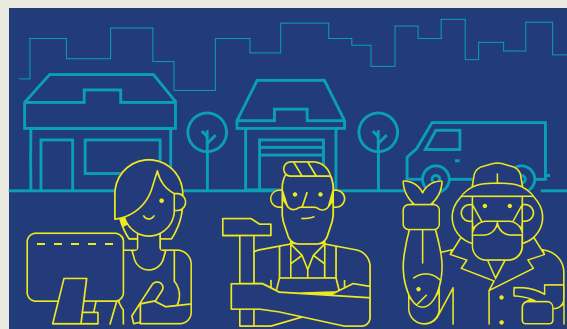
Mauges Communauté
service développement économique :
02 41 71 77 10

Commerçants, artisans, petites entreprises, autoentrepreneurs... une aide sur mesure pour rebondir

MAUGES COMMUNAUTÉ MOBILISE PRÈS D'UN MILLION D'EUROS DANS LE FONDS TERRITORIAL RÉSILIENCE, POUR AIDER LES PLUS PETITES ENTREPRISES (COMMERÇANTS, ARTISANS, TPE, AUTOENTREPRENEURS...) QUI SUBISSENT DE PLEIN FOUET LES CONSÉQUENCES DE LA PANDÉMIE, À TRAVERSER LA CRISE ÉCONOMIQUE ET ASSURER LA CONTINUITÉ DE LEURS ACTIVITÉS.

Ce dispositif de soutien régional unique propose une aide simple et facile d'accès aux entreprises de 10 salariés et moins, sous la forme d'une avance remboursable, dont le montant s'échelonne entre 3 500 et 20 000 €. Le dispositif est maintenant accessible aux cafés, hôtels et restaurants, ainsi qu'aux entreprises touristiques de moins de 20 salariés, secteur d'activité majeur touché par la crise. Pour s'adapter aux besoins des entreprises, cette aide devient également cumulable avec le Fonds de Solidarité État et accessible jusqu'à la fin de l'année 2020.

Toutes les infos sur www.resilience-paysdelaloire.fr



ÇA BOUGE SUR LA COMMUNE!

LORS DE L'OUVERTURE D'UN COMMERCE OU DE LA CRÉATION D'UNE ENTREPRISE, NOUS VOUS INVITONS À VOUS FAIRE CONNAÎTRE AUPRÈS DE VOTRE MAIRIE DÉLÉGUÉE AFIN QUE VOS COORDONNÉES PUISSENT ÊTRE DIFFUSÉES DANS LE MAG ET SUR LE SITE INTERNET DE BEAUPRÉAU-EN-MAUGES.

ALG Solutions

Menuiserie extérieure, vitrerie et miroiterie
Laurent Lunelli
27 rue Paul Gauguin - Jallais
49510 BEAUPRÉAU-EN-MAUGES
06 80 58 49 43
contact@algsolutions.fr
www.algsolutions.fr

Bricol de A à Z

Services à la personne, petit bricolage et jardinage, assistance informatique à domicile
Cyril Rolland
28 rue Vendée - Gesté
49600 BEAUPRÉAU-EN-MAUGES
07 71 62 13 03
bricoldeaaz@gmail.com

Cédric Dupé

Menuiserie
Jallais
49510 BEAUPRÉAU-EN-MAUGES
07 86 33 26 61
cedricduper.menuiserie@gmail.com

Château de La Brûlaire et Restaurant Le 1825

Chambres d'hôtes, restaurant et organisation d'événements
404 La Brûlaire - Gesté
49600 BEAUPRÉAU-EN-MAUGES
02 44 84 87 78
Restaurant Le 1825 :
www.le1825.fr
restaurant@le1825.fr
Chambres d'hôtes du Château de La Brûlaire :
www.chateaudelabrulaire.fr
contact@chateaudelabrulaire.fr
Clover Event
Organisation d'événements :
www.clouwer.fr - ubm@clouwer.fr

Créa Couture

Masques en tissus lavables et réutilisables, retouche de vêtements, créations sur-mesure
Chey Vichit
3 rue du Père Allard - Andrezé
49600 BEAUPRÉAU-EN-MAUGES
06 82 14 06 37
cuichit15@gmail.com

E.D. CARRO

Carrelage, faïence, terrasse, mosaïque
22 rue de la Bedour
Villedieu-la-Blouère
49450 BEAUPRÉAU-EN-MAUGES
06 45 29 09 43
ed.carro49@gmail.com

La plume administrative des Mauges

Secrétaire indépendante
Magalie Macé
Gesté
49600, BEAUPRÉAU-EN-MAUGES
06 31 10 34 45
magaliemacegeste@gmail.com
www.cdp49.fr/secretaire-independante.html

L'Étable des Mauges

Camping à la ferme et vente directe de bœufs et viande bovine
Charlyne et Florent Lebrun



Gaëc Le Pé-Grimault
502 Le Moulin de Vernon - Jallais
49510 BEAUPRÉAU-EN-MAUGES
06 87 21 89 23
contact@letabledesmauges.fr
www.letabledesmauges.fr

Ô Sublime

Esthéticienne
Déborah PINEAU
20 bd du Docteur Audureau
Jallais
49510 BEAUPRÉAU-EN-MAUGES
06 86 80 18 20
www.o-sublime.com

RVS - Retailleau Vérandas Services

Vitrerie, étanchéité, SAV & rénovation de vérandas, volets roulants autonomes, pergolas bioclimatiques
Ludovic Retailleau
34 rue du Petit Manoir
Villedieu-la-Blouère
49450 BEAUPRÉAU-EN-MAUGES
06 40 87 36 03
lretailleau@hotmail.com
www.retailleau-verandas-services.fr

CONSOMMEZ LOCAL AVEC KDÔMAUGES : FAITES-VOUS PLAISIR À CÔTÉ DE CHEZ VOUS !



L'INITIATIVE DU CHÈQUE KDMAUGES, EN CIRCULATION DEPUIS PLUSIEURS ANNÉES À MAUGES-SUR-LOIRE, A SERVI DE TREMPIN À UN NOUVEAU PROJET DE SOUTIEN AU COMMERCE LOCAL SUR LE TERRITOIRE DES MAUGES.

Sous l'impulsion des élus et des acteurs économiques, ôsezMauges développe cette initiative locale chez les commerçants des 6 communes des Mauges (Beaupréau-en-Mauges, Chemillé-en-Anjou, Mauges-sur-Loire, Montrevault-sur-Èvre, Orée-d'Anjou et Sèvremoine), sous le nom KDôMauges.

KDôMauges c'est quoi ? C'est un chèque cadeau conçu pour concrétiser des achats « plaisir » : bien-être, dégustation, culture... dans les commerces de proximité adhérant à la démarche, sur tout le territoire de Mauges Communauté. Principalement diffusé par les employeurs comme cadeau pour leurs salariés, il sera également accessible aux particuliers.

Vous êtes commerçant et vous souhaitez adhérer à la démarche ? Vous souhaitez acquérir des chèques KDôMauges pour les offrir ?

Renseignez-vous sur osezmauges.fr



Vivien Macé au Domaine de la Brûlaire, chambres d'hôtes et restaurant à Gesté, est l'un des premiers commerçants de Beaupréau-en-Mauges à donner son accord pour accepter les chèques KDôMauges.

Nos aînés entourés

À BEAUPRÉAU-EN-MAUGES, LES DIFFÉRENTES STRUCTURES D'AIDES POUR NOS AÎNÉS ONT CONTINUÉ LEURS SERVICES DURANT LA PÉRIODE DE CONFINEMENT EN SE RÉORGANISANT.

La résidence autonomie affronte la crise

La résidence autonomie Saint Jean – Mont de Vie de Beaupréau a instauré le confinement intégral le 19 mars. Cette période, où les résidents ne pouvaient ni sortir, ni recevoir, a perduré jusqu'au 28 mai.

Le personnel de la structure a dû innover et combler l'absence des familles. Les résidents et leurs proches étaient conscients du risque et ont conforté le personnel dans leurs décisions. Les services municipaux ont porté main-forte pour renforcer les effectifs de la résidence. Pour Patrick Taron, directeur, il fallait « *rester auprès des équipes pour les soutenir et répondre à toutes leurs questions. Entre doute et incertitude, entre le désir de bien faire et parfois la peur, nous avons tenu bon. Nos efforts conjugués ont été payants, même si nous avons dû déplorer deux décès...* ».

Ces deux mois confinés n'ont pas été faciles. Du jour au lendemain, les résidents ne pouvaient plus recevoir de visites, se retrouver dans la salle à manger pour discuter ou faire un jeu de société comme ils en avaient l'habitude.

« *Le plus dur était les dimanches et jours fériés, pas une visite. Pour les personnes qui ne trouvaient pas de quoi s'occuper, le temps paraissait interminable. Les trois premières semaines, je me suis sentie inutile auprès du personnel qui semblait débordé. Par la suite, j'ai pu faire des masques, des surblouses, du tricot et de l'ordinateur.* » témoigne Marie Hulin, résidente.

Depuis le déconfinement, les services de la résidence autonomie continuent d'assurer ces missions : portage de repas, organisation des liens familiaux et des approvisionnements des résidents. Il est désormais possible pour les personnes âgées de revoir leurs proches tout en respectant les gestes barrières.



Le SSIAD en première ligne

En cette période difficile, le SSIAD (Service de Soins Infirmiers À Domicile) apporte un lien social bienvenu aux personnes âgées qui bénéficient de ses services, grâce à la présence quotidienne des aides-soignantes. Les passages et les plannings ont été organisés de façon à réduire le nombre de visites auprès du public. L'outil de télégestion mis en place pour l'équipe, a constitué une grande aide afin de maintenir la communication et organiser les interventions.

« *Les agents du SSIAD ont poursuivi leurs missions de soin et de prévention, équipés de blouses,*

gants, masques, gel hydroalcoolique mais toujours avec la même motivation. » partage Dominique Clochard, infirmière coordinatrice du SSIAD.

L'appréhension des deux premières semaines de confinement a laissé place à plus de sérénité au sein du SSIAD. Son rôle a été très important durant le confinement. L'écoute et l'attention de l'équipe envers les personnes ont pris toute leur dimension. Le passage et les appels des aides-soignantes se voulaient sécurisants pour les bénéficiaires et leurs familles.

PORTAGE DE REPAS, LES ÉLUS PRENNENT LE RELAIS

À BEAUPRÉAU-EN-MAUGES, LE PORTAGE DE REPAS AUPRÈS DES BÉNÉFICIAIRES A ÉTÉ MAINTENU DURANT LA CRISE SANITAIRE. LES ÉLUS, COMME D'AUTRES HABITANTS, SE SONT PORTÉS BÉNÉVOLES POUR PRENDRE LE RELAIS DES PORTEURS HABITUELS.



Sur les communes déléguées de La Jubaudière et de Jallais notamment, le service s'est poursuivi pour les bénéficiaires. Dès le début du confinement, des élus et habitants se sont portés volontaires pour assurer les livraisons afin de protéger les bénévoles retraités, personnes à risques face au virus.

À la différence du portage habituel, les repas étaient déposés à l'entrée de l'habitation. Une frustration pour les bénéficiaires et les bénévoles qui avaient pour habitude de discuter quelques minutes autour d'un café. Depuis le 11 mai, le service reprend pour les bénévoles habituels. Leur visite, très attendue, permet d'échanger quelques mots et de maintenir le lien social.

Garder le contact avant tout



UN BEL ÉLAN DE SOLIDARITÉ ET DE COOPÉRATION S'ILLUSTRE DANS LES MAUGES DEPUIS LE DÉBUT DE LA CRISE SANITAIRE POUR SOUTENIR LES PUBLICS LES PLUS FRAGILES FACE AU VIRUS, NOTAMMENT LES PERSONNES ÂGÉES ET LES PERSONNES EN SITUATION DE HANDICAP.

Dès le début du mois d'avril, un recensement des besoins est organisé à l'échelle des Mauges pour lancer une commande groupée d'équipements de protection individuelle pour les professionnels via le Département de Maine-et-Loire, afin de doter au plus vite les services d'aide à domicile et les résidences autonomie.

Les professionnels de santé et du social ont été exemplaires pour protéger la population pendant la période de confinement et poursuivent aujourd'hui leur engagement auprès des populations fragiles de notre territoire. Le service Solidarités-Santé de Mauges Communauté a assuré la veille et la coordination avec les professionnels de santé et les élus, véritables acteurs de terrain à distance, et aujourd'hui à domicile, auprès des familles. Le portage des repas organisé par les communes est notamment un bel exemple de réactivité des communes.

L'entraide et la mobilisation sont réelles : cette crise sanitaire permet de poser un nouveau regard sur la façon de coopérer sur le territoire, de réinventer le travail ensemble.



OPAH-Ru : des aides pour rénover votre logement

AFIN DE POURSUIVRE L'AMÉLIORATION DE L'HABITAT, BEAUPRÉAU-EN-MAUGES ACCOMPAGNE LES PARTICULIERS DANS LEURS TRAVAUX AVEC UNE OPAH-RU (OPÉRATION PROGRAMMÉE D'AMÉLIORATION DE L'HABITAT-RENOUVELLEMENT URBAIN) DE 2020 À 2024.

Vous êtes propriétaire, occupant ou bailleur, en centre bourg ? Vous souhaitez améliorer ou rénover votre bien immobilier ? Vous pouvez bénéficier de conseils gratuits et d'aides financières conséquentes pour des travaux d'amélioration des performances énergétiques, de rénovation globale ou d'adaptation de votre logement.

La société ALTER Public, mandatée par la collectivité, vous accompagnera dans ce dispositif. Deux chargés de mission, Christelle Pfister-Abalain et Fabien Joly, se tiennent à votre disposition, du montage du dossier jusqu'à la fin des travaux.

Une réunion publique, ouverte à tous les propriétaires de logements sur la commune, est organisée le **15 septembre à 18h30, salle de la Prée à Beaupréau**, pour expliquer la démarche et les aides disponibles avec l'OPAH-Ru.



Les deux chargés de mission d'ALTER Public

Contact :

02 41 27 78 78 - opah.beaupreauenmauges@anjouloireterritoire.fr

GÉOPORTAIL DE L'URBANISME, UN OUTIL POUR Y VOIR PLUS CLAIR

PUIS-JE DIVISER MON FOND DE JARDIN ? PUIS-JE CONSTRUIRE SUR CETTE PARCELLE ? PUIS-JE INSTALLER MON ATELIER PROFESSIONNEL DANS CE BÂTIMENT ? VOUS VOUS INTERROGEZ SUR LA POSSIBILITÉ DE MENER À BIEN VOTRE PROJET IMMOBILIER ?

Depuis le 1^{er} janvier 2020, vous pouvez consulter toute la réglementation du PLU de Beaupréau-en-Mauges, par parcelle, depuis la plateforme : www.geoportail-urbanisme.gouv.fr

En entrant l'adresse de votre terrain, vous accédez à l'ensemble de la réglementation applicable (plan de zonage, Orientation d'Aménagement et de Programmation, servitudes d'utilités publiques, zonage d'assainissement collectif...) directement depuis le site Internet.

Numérotations des lieux-dits : pensez à actualiser votre adresse

En 2019, une opération de numérotation des lieux-dits a été menée sur l'ensemble du territoire. La municipalité rappelle qu'il revient aux propriétaires et locataires concernés d'informer les différents organismes de ce changement d'adresse (fournisseur d'électricité et d'eau, opérateur téléphonique, caisse d'assurance maladie...).

Rue de Vendée : nouvel aménagement, nouvelles règles de circulation !

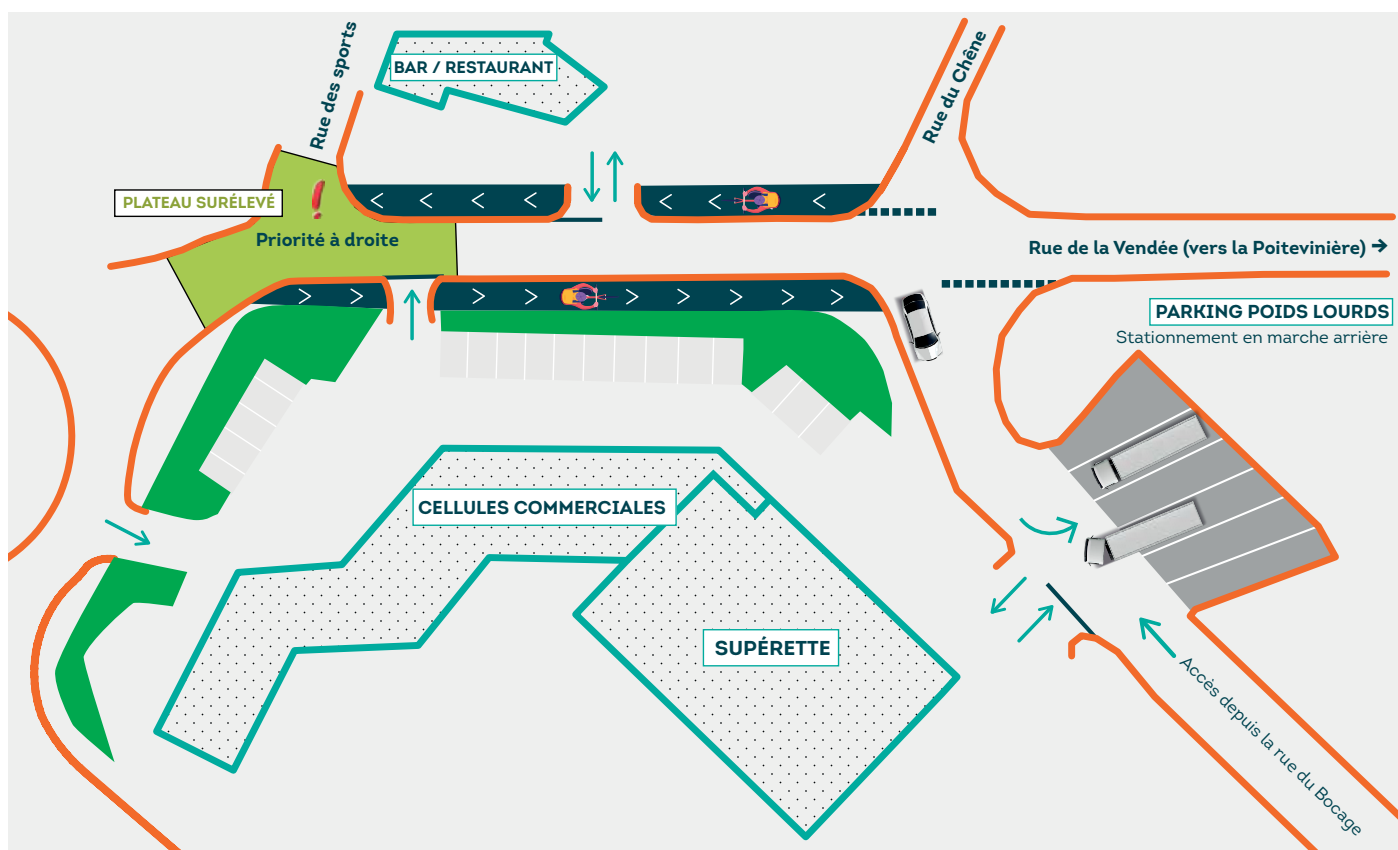
POUR FACILITER L'ACCÈS AUX CELLULES COMMERCIALES DE LA ZONE DU BOCAGE, UNE « ZONE 30 » A ÉTÉ MISE EN PLACE À L'ENTRÉE DU PIN-EN-MAUGES, RUE DE VENDÉE, EN DIRECTION DE LA POITEVINIÈRE.



Ce nouvel aménagement a permis la création d'un plateau surélevé et de deux pistes cyclables unidirectionnelles pour sécuriser les déplacements à pied ou à vélo. Sur cet espace en enrobé grenailé, les cyclistes et piétons sont prioritaires : ils peuvent traverser ce plateau sans être sur un passage piéton. À terme, l'objectif est que les pistes cyclables relient les bourgs des communes de La Poitevineière et du Pin-en-Mauges.

Une priorité à droite a également été créée à l'intersection de la rue de Vendée et de l'avenue des Sports. Elle s'applique pour tous les utilisateurs de la chaussée, qu'ils soient automobilistes ou cyclistes. Enfin, un nouveau parking poids lourds est proposé face à la supérette, pour faciliter le stationnement des clients du bar-restaurant. Les stationnements se feront en marche arrière. Pour y accéder, il faudra passer par la rue du Bocage.

Cet aménagement prend en compte le flux important de voitures et poids lourds et sécurise l'accès aux cellules commerciales. Le salon de coiffure a déjà déménagé et sera rejoint à l'automne par la pharmacie. La troisième cellule est utilisée comme espace de stockage par la supérette. À ce jour, une cellule commerciale est encore disponible.



Le point sur les travaux

SAINT-PHILBERT-EN-MAUGES

L'extension du bâtiment servant à l'accueil périscolaire est terminée depuis le printemps. Désormais, les enfants peuvent accéder aux salles d'activités ou de restauration sans passer par les cuisines.

Des travaux sont également en cours rue des Tisserands et rue de la Roncière pour créer une zone de rencontre et encourager les modes de déplacement doux. Dans cet espace où la vitesse est limitée à 20 km/h, les automobilistes ne sont plus prioritaires contrairement aux piétons et aux cyclistes. Grâce à des couleurs d'enrobés différentes, l'espace piétonnier sera facilement identifiable. Cet aménagement modifiera aussi l'itinéraire des poids lourds qui devront désormais emprunter la rue des Pays-Bas. Trois arbres seront plantés sur la place de la mairie et le stationnement sera légèrement modifié, tout en conservant les pavés.



BEAUPRÉAU

Afin de sécuriser la sortie du lotissement des Factières et le chemin de La Roche Baraton, au sud de Beaupréau, un aménagement a été réalisé. Un plateau surélevé est créé à l'entrée du lotissement. Ainsi, les piétons et cyclistes seront plus visibles des automobilistes. Sur le domaine public (chemin de La Roche Baraton), un stop a été ajouté et la voirie légèrement déviée.



LE PIN-EN-MAUGES

Les travaux de rénovation énergétique et acoustique de la salle de sport sont terminés.

VILLEDIEU-LA-BLOUÈRE

À l'école Françoise Dolto, une chaudière à pellets a été installée, en complément des travaux d'isolation et du remplacement de l'éclairage. Initiée en janvier, cette rénovation permet de réaliser des économies d'énergie et d'améliorer le confort des enfants et enseignants.



RAPPEL :



**POUR VOTRE SÉCURITÉ,
LES CHANTIERS SONT
INTERDITS AU PUBLIC!**

LA SALLE DE SPECTACLE DU CENTRE CULTUREL DE LA LOGE FAIT PEAU NEUVE !

Pendant la pause estivale, les 693 sièges seront remplacés ainsi que la moquette et les portes. La régie technique sera également rénovée. À l'automne, les spectateurs pourront assister aux spectacles dans une salle totalement relookée.

En début d'année, l'isolation et l'éclairage des loges et de l'arrière-scène ont été améliorés. L'illumination extérieure des bâtiments a été optimisée, avec l'installation de détecteurs de présence et le changement des luminaires. Le fonctionnement de l'éclairage des parkings sera changé prochainement.



Poursuite des opérations de rénovation énergétique et de relamping

AFIN D'AMÉLIORER LES PERFORMANCES ÉNERGÉTIQUES DES BÂTIMENTS ET LE CONFORT DES UTILISATEURS, DES TRAVAUX SONT EN COURS SUR DIFFÉRENTES SALLES MUNICIPALES.

Début juin, les travaux de réhabilitation énergétique du gymnase Chantereau à Jallais ont démarré. L'ensemble du bâtiment sera isolé par l'extérieur et les ouvertures seront remplacées. Les locaux annexes (bureau et vestiaires) seront rénovés et les zones de praticables (sports de combat) et d'agrès (gymnastique) réaménagées d'ici la fin de l'année. Ces travaux sont en partie subventionnés par la Région Pays de la Loire et le Siéml.

À Villedieu-la-Blouère, la salle de l'Anjou va être isolée durant l'été et le système de chauffage sera amélioré. En complément, une ventilation sera installée et l'éclairage remplacé. Ces travaux s'étaleront sur six mois environ.

Huit bâtiments municipaux vont également être dotés de nouvelles portes et fenêtres avant l'automne, pour diminuer les déperditions de chaleur.

D'ici septembre, l'éclairage de sept salles de sport sera modifié. Ces opérations de « relamping » visent à réduire la consommation énergétique et à améliorer le confort visuel des utilisateurs, en mettant en place différents niveaux d'éclairage en fonction de la pratique sportive (compétition ou entraînement). Une subvention de la Région Pays de la Loire finance une partie des travaux.

Deux robots de tonte aux petits soins des espaces verts

DEPUIS LE 4 MAI, UN ROBOT DE TONTE A FAIT SON APPARITION SUR LE TERRAIN DE FOOTBALL DE LA JUBAUDIÈRE.



L'espace dégagé sans obstacle est particulièrement propice à l'installation de ce drôle d'engin, totalement autonome. Un deuxième robot est en service à l'Espace Thévinère à Gesté depuis fin juin. Il permet un entretien plus régulier et homogène des abords de la salle municipale, éloignée des centres techniques.

Les deux appareils se dirigent grâce à un programmeur et un fil enterré le long du terrain à entretenir. Ils peuvent fonctionner 7 jours sur 7, tout au long de la journée. Les robots effectuent des pauses régulières pour recharger leurs batteries sur une base, qu'ils rejoignent sans intervention humaine. Les avantages sont multiples : la coupe est plus régulière et le terrain moins tassé. Les agents municipaux, chargés habituellement de la tonte, peuvent se consacrer à d'autres missions. Une surveillance régulière est néanmoins nécessaire ainsi qu'un nettoyage du dessous de l'appareil, une à deux fois par semaine.

La commune a choisi de s'équiper progressivement. Si l'essai de ces deux premiers appareils est concluant, d'autres espaces verts pourraient être pourvus.

À VOS MARQUES, PRÊT, BROYEZ !

LE VOLUME DES VÉGÉTAUX ISSU DES TONTES ET TAILLES DE JARDIN PEUT ÊTRE CONSÉQUENT, 94 KG/HAB/AN EN 2019 SUR LE TERRITOIRE DE MAUGES COMMUNAUTÉ. POUR VALORISER CES DÉCHETS VERTS, LA COMMUNAUTÉ D'AGGLOMÉRATION A ACQUIS 3 BROYEURS THERMIQUES ET 2 BROYEURS ÉLECTRIQUES. ILS ONT ÉTÉ REMIS À DES ASSOCIATIONS DONT ZD EN MAUGES QUI PROPOSE AUX HABITANTS DE LOUER UN BROYEUR THERMIQUE.

Gérard Grellier, trésorier de ZD en Mauges, rappelle que cette acquisition s'inscrit dans le prolongement de la démarche zéro-déchet. Beaucoup de déchets verts sont apportés en déchèterie, leur coût de traitement est conséquent. Cette dépense peut être évitée avec l'utilisation du broyeur mis à disposition des particuliers.

Avec le broyeur, les végétaux deviennent une véritable ressource pour l'entretien des parterres et massifs ! Le broyat permet notamment de favoriser la vie du sol, de protéger la terre des intempéries, de limiter les herbes indésirables et de garder des sols frais même en été.

La machine est destinée aux adhérents de l'association ZD en Mauges. Pour la louer, il faut adhérer à l'association. Le coût de location du broyeur est de 10 € l'heure. Chaque commune déléguée dispose d'un référent. Les habitants sont invités à contacter un référent ou Gérard Grellier pour réserver cet outil et être accompagné lors de l'utilisation.



Contacts :

ZD en Mauges : Gérard GRELLIER - 06 02 36 25 96

Beaupréau et Andrezé : Bernal POINEL - 06 67 22 86 44
Gilles BLANCHARD - 06 21 45 86 97

Jallais : Jean-Claude MARTINEAU - 07 41 63 33 27
Joseph CHAUVIRÉ - 06 63 72 87 75

La Poitevineière : Christian BREBION - 02 41 63 23 58

Villedieu-la-Blouère : Jean-Jacques BLAZEIX - 02 41 30 25 71

Service Déchets de Mauges Communauté : 02 41 71 77 55
service-dechets@maugescommunaute.fr

Entretenir ses pieds de mur, un geste citoyen

AVEC LES BEAUX JOURS, LES HERBES FOLLES SE MULTIPLIENT. LA VILLE DE BEAUPRÉAU-EN-MAUGES APPELLE À LA BONNE VOLONTÉ DE CHACUN EN CE QUI CONCERNE L'ENTRETIEN DES PIEDS DE MUR.

Pour rappel, chaque habitant et professionnel, qu'il soit propriétaire ou locataire, est invité à désherber les pieds de mur, au droit de sa façade. L'utilisation de produits phytosanitaires est interdite. L'entraide et l'addition d'initiatives individuelles permettent souvent de maintenir et d'améliorer le cadre de vie de tous. Par exemple, en semant des graines de fleurs aux pieds des murs des bâtiments ou des habitations, un désherbage n'est plus nécessaire.

QUOI DE NEUF DANS VOS BIBLIOTHÈQUES ?

LORS DU CONFINEMENT, LES BIBLIOTHÈQUES DU RÉSEAU DE BEAUPRÉAU-EN-MAUGES SONT RESTÉES FERMÉES AU PUBLIC MAIS ELLES N'ONT PAS OUBLIÉ LEURS LECTEURS !

Chaque semaine, nous avons gardé le contact avec vous en proposant des jeux d'écriture pour les adultes, des idées d'animation pour occuper vos enfants, des conseils de lecture, des ressources numériques gratuites accessibles de la maison (presse, cinéma, musique, autoformation, théâtre...), via le blog blogbib.beaupreauenmauges.fr

Nous n'avons pas pu réouvrir dès le 11 mai comme l'autorisait le gouvernement car nos équipes (agents d'entretien, agents de bibliothèques...) étaient mobilisées sur des sites prioritaires comme les écoles et la résidence autonomie Saint Jean. De même, les produits désinfectants et autre matériel de protection étaient réservés aux services prioritaires.

Pendant cette période de transition, entre déconfinement et reprise partielle de la vie sociale et professionnelle, il a fallu être créatif et réinventer le fonctionnement de la bibliothèque. Un Biblio-Drive a été créé à la médiathèque de Beaupréau. Via le blog des bibliothèques, nos lecteurs ont pu réserver des ouvrages et retirer leurs commandes sur rendez-vous.

Quand toutes les conditions sanitaires furent remplies, les bibliothèques de Beaupréau-en-Mauges ont pu réouvrir le 16 juin. Bravo à l'ensemble des bénévoles du réseau qui ont assuré les réouvertures malgré le contexte sanitaire difficile. Du côté de la médiathèque de Beaupréau, il a fallu attendre début juillet et la



fin de l'année scolaire, pour pouvoir accueillir de nouveau nos lecteurs dans des locaux propres et avec une équipe au complet.

Nous sommes ravis de vous revoir dans nos bibliothèques et nous vous souhaitons un bel été !

Contact :

02 41 75 38 20

mediatheque@beaupreauenmauges.fr
blogbib.beaupreauenmauges.fr

École de Musique : inscriptions 2020-2021

L'École de Musique de Beaupréau-en-Mauges compte environ 500 élèves des 10 communes déléguées du territoire. Trois modes d'apprentissage sont proposés : cours collectifs, cours individuels d'instruments et pratiques collectives. Ces sessions permettent aux



élèves de se faire plaisir, de progresser et de s'épanouir dans leur pratique musicale.

La structure propose aux enfants des cours d'éveil musical à partir de 6 ans (entrée en CP), des cours de chant choral à partir de 7 ans (entrée en CE1), des sessions de formation musicale et instrumentale à partir de 8 ans.

Des portes ouvertes sont organisées le **samedi 19 septembre, de 10h à 13h au Centre culturel de La Loge**. Les futurs musiciens pourront venir découvrir les activités de l'école de musique. Il sera également possible de s'inscrire.

Retrouvez plus d'informations sur les cours ainsi que les modalités d'inscription sur le site internet :

www.beaupreauenmauges.fr/decouvrir-et-sortir/sport-loisirs-culture/culture/ecole-de-musique

Contacts :

Directeur : 02 41 75 38 10

b.clicq@beaupreauenmauges.fr

Secrétariat : 02 41 71 76 80

ecole-de-musique@beaupreauenmauges.fr

Renouez avec les plaisirs du grand écran



LES BÉNÉVOLES DU CINÉMA ASSOCIATIF JEANNE D'ARC SONT HEUREUX DE VOUS RETROUVER DEPUIS LE 3 JUILLET.

Les séances non programmées pendant le confinement seront de nouveau proposées pour la saison 2020-2021, dans un cinéma relooké avec sa façade et son hall d'accueil. Les conditions de diffusion sont elles aussi améliorées avec un passage du son en 7.1, un dispositif d'audio description et un renfort auditif accessible à partir d'un smartphone d'ici septembre.

Au programme : des rendez-vous cinématographiques où la convivialité et le partage riment avec nouveautés. De nombreux événements et partenariats avec les associations locales, des soirées cinés et concerts

mais aussi des rencontres avec des réalisateurs sont également prévus à l'affiche.

Durant la période estivale, les films sont programmés uniquement en soirée à 21h les vendredis, samedis et dimanches.

Les bénévoles font le nécessaire afin que tous les gestes barrières soient respectés : mise à disposition de gel hydroalcoolique, port du masque obligatoire, distanciation, paiement par carte...

Contact :
09 52 29 52 70
www.cinema-beaupreau.com

BALAD'IMAGES

L'association Familles Rurales de Jallais vous annonce que le cinéma Balad'images reprendra son activité dès septembre 2020. Toute l'équipe bénévole a hâte de vous retrouver pour partager de bons moments !

Contact :

f « Cinéma Balad'images et Familles Rurales de Jallais »
balad'images.fr
06 18 65 51 98
cinemajallais49@gmail.com

Au programme des Journées du patrimoine



LES JOURNÉES EUROPÉENNES DU PATRIMOINE CONSTITUENT UN RENDEZ-VOUS ANNUEL PRIVILÉGIÉ PERMETTANT AUX VISITEURS DE DÉCOUVRIR LE PATRIMOINE QUI NOUS ENTOURE. DES EXPOSITIONS, VISITES GUIDÉES ET ANIMATIONS SONT ORGANISÉES LES SAMEDI 19 ET DIMANCHE 20 SEPTEMBRE.

› ANDREZÉ

Concours photo

En raison du confinement et des restrictions sanitaires, les élus de la commune déléguée d'Andrezé ont dû décaler l'inauguration du sixième concours photo sur le thème du sport, prévue initialement le week-end de Pâques. Cette série de clichés, réalisés par les habitants, sera présentée le samedi 19 septembre, à partir de 11h30, sur la place de la mairie.

Découvrez aussi les photos des 6 années à travers un parcours dans la commune.

› BEAUPRÉAU

Visite de l'église Saint-Martin

L'église Saint-Martin renferme plusieurs éléments inscrits aux monuments historiques : vitraux, mobilier, autels... L'AEP (Association d'Éducation Populaire) et l'ASPCRB (Association de Sauvegarde du Patrimoine Culturel et Religieux de Beaupréau) vous feront découvrir ces secrets.

Samedi 19 septembre de 14h30 à 18h30 : visite libre de l'église.

Dimanche 20 septembre de 15h à 16h et de 16h30 à 17h30 : visite commentée de l'église et interventions musicales du « Bien Allé du Bocage » (avant et après chaque visite).

› JALLAIS

Journée spéciale attelage

Le Château de Piédouault vous invite à une journée découverte sur le thème de l'attelage et à une visite guidée du parc.

Dimanche 20 septembre de 10h à 19h, Château de Piédouault, Route de Beaupréau.

› VILLEDIEU-LA-BLOUÈRE

Exposition : « Sur les traces des Templiers »

L'association « Brigade d'Animations Théopolitaines Originales » (BATO) organise une exposition autour de la commanderie de Villedieu-en-Plaine-Perche et des pierres tombales.

Dimanche 20 septembre, de 10h à 12h et de 14h à 18h, dans l'église de la Blouère.

Tous les écussons des commandeurs et des archives seront exposés autour de l'église. La visite sera commentée par Yves Naud, historien local.

En raison de la situation actuelle, des informations complémentaires sur ces animations seront précisées ces prochaines semaines.

Programme complet en mairies déléguées et sur www.beaupreauenmauges.fr

Scènes de Pays : une nouvelle saison pour s'évader, rire et s'émerveiller



LA NOUVELLE SAISON SCÈNES DE PAYS 2020-2021 S'ORGANISE ET SE RYTHME DIFFÉREMMENT DES ÉDITIONS PRÉCÉDENTES, ET S'ANNONCE TOUT AUSSI RICHE EN ÉVÉNEMENTS ! MUSIQUE, THÉÂTRE, HUMOUR, CIRQUE... SONT TOUJOURS AU RENDEZ-VOUS POUR DE BELLES RENCONTRES ARTISTIQUES REPENSÉES POUR VOUS.



Pour commencer cette nouvelle saison, et avant de se retrouver dans les salles de spectacles, Scènes de Pays se déplace à la rencontre des habitants.

En juillet, les premiers spectacles se jouent dans les EHPAD, les résidences autonomes, les établissements spécialisés à destination de nos aînés et des personnes les plus fragiles pour leur offrir, après cette longue période de confinement, des moments joyeux, de bien-être, d'évasion et de partage. Puis à la rentrée, en septembre, l'équipe de Scènes de Pays vous donne rendez-vous dans plusieurs communes des Mauges avec des

spectacles gratuits et en extérieur pour vous présenter la nouvelle programmation culturelle 2020-2021.

À partir d'octobre, la saison continue à La Loge de Beaupréau-en-Mauges et au Théâtre Foirail de Chemillé-en-Anjou, avec des spectacles sous le signe du plaisir et de la bonne humeur : de la chanson festive avec Les Fouteurs de Joie, les humoristes Sophia Aram et Michael Hirsch, la chanteuse solaire Yaël Naïm, ou encore Suzanne dans le cadre des Z'Éclectiques, du cirque avec le spectacle *Éternels idiots* et bien sûr du théâtre.

Vous retrouvez tous ces artistes et rendez-vous dans un premier programme, de juillet à décembre, avec la possibilité cette année de vous abonner dès deux spectacles achetés. Une seconde brochure sortira à l'automne pour vous présenter la suite de cette nouvelle saison 2020-2021.

Contact :

Scènes de Pays
02 41 75 38 34
www.scenesdepays.fr

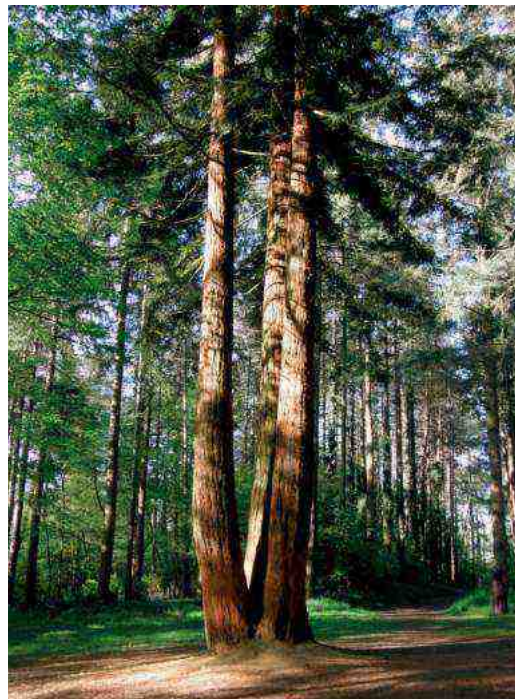
Comment être un parfait slow vacancier ?

ENVIE DE VACANCES OU D'UN WEEK-END AU VERT ? DÉCOUVREZ NOTRE TOP 5 POUR ÊTRE UN PARFAIT SLOW VACANCIER ! ON VOUS DIT TOUT SUR CET AMOUREUX DE LA NATURE.

- 1 > Laissez votre voiture et explorez les grands espaces à pied, à vélo, en kayak ou à cheval...
- 2 > Mangez local avec de bons produits qui régaleront vos papilles.
- 3 > Retrouvez-vous et rencontrez les gens d'ici.
- 4 > Ouvrez-vous à la nature et détendez-vous loin de la foule.
- 5 > Et tout ça, à deux pas chez soi en Anjou !

Organisez votre séjour tout en simplicité dans les Mauges !

« Un week-end près de chez soi » à retrouver sur www.osezmauges.fr/vacances-nature-detente-anjou-loire



UNE JOURNÉE DÉTENTE ET KAYAK À BEAUPRÉAU

LAISSÉ-VOUS SURPRENDRE PAR UNE JOURNÉE À BEAUPRÉAU AU BORD OU SUR L'EAU. ALORS PARTEZ EN FAMILLE OU ENTRE AMIS À LA DÉCOUVERTE DE CETTE COMMUNE DÉLÉGUÉE AUX MULTIPLES FACETTES : BALADE À PIED, GOURMANDISES LOCALES OU ENCORE CANOË.

Au petit matin, entrez dans le parc de Beaupréau et déambulez dans les allées. Entre la forêt, les prairies ou les bords de l'Èvre, les endroits sont différents mais tous bucoliques. Sur le parcours, se dresse devant vous le château de Beaupréau, construit au Moyen-âge. Parcourez aussi les circuits de randonnées de Beaupréau-en-Mauges, ils sont nombreux sur la commune.

Déjà midi, remplissez votre panier de bons produits locaux au magasin « Les Beauprés », et rendez-vous à l'aire de pique-nique de Haute-Brin non loin d'ici pour déjeuner au bord de l'Èvre. Après un bon repas, embarquez sur l'eau avec une balade



en canoë sur l'Èvre. Laissez-vous bercer par le bruit des pagaies et le cliquetis de la rivière lors de votre parcours. Quelques chaussées seront à traverser mais pas de quoi s'alarmer ! Après l'effort, rendez-vous

à la brasserie La Rombière pour déguster une bière artisanale en toute convivialité.

Plus d'infos sur www.osezmauges.fr/journee-week-end-mauges-anjou

Pour découvrir l'Èvre en canoë ou en kayak, le club de Canoë Kayak Beaupréau (CKB) vous accueille jusqu'au 30 août sur la base de loisirs des Onglées, route du Fief Sauvain à Beaupréau, les dimanches exclusivement ainsi que les mercredis et jeudis pour les groupes (sur réservation).

Contact :

07 68 76 66 56
ck.beaupreau@laposte.net



NOUVEAU !

Inspirez-vous en feuilletant notre nouvelle brochure touristique « Inspirations » et (re)découvrez les trésors cachés tout près de chez nous. La brochure est consultable sur : www.osezmauges.fr/la-nouvelle-brochure-touristique-osezmauges-est-sortie

Contact :

ôsezMauges au 02 41 72 62 32 – www.osezmauges.fr

Une équipe soudée, opérationnelle et solidaire

Après des élections marquées par un taux d'abstention anormalement fort pour des élections municipales, mais compréhensible eu égard à la brutalité de la pandémie, le pays s'est retrouvé plongé dans une profonde léthargie empreinte d'autant d'incertitudes que de craintes...

Quid des résultats du premier tour ? Validation, report du second tour... autant de questions dont l'épilogue n'apparaîtra que 2 mois plus tard avec l'annonce le 22 mai de la date du second tour : 28 juin.

Installation des conseils élus reportée en raison du confinement, incertitude quant au dépôt des listes pour le second tour, petits calculs politiques dans les grandes villes et métropoles... tout est prétexte à commentaires.

Et que dire de nos "anciens" élus futurs retraités qui doivent reprendre du service, et de nos nouveaux "jeunes" élus qui ne savent toujours pas si les résultats seront validés ?

Pendant tout ce confinement le quotidien "Ouest-France" avait créé une chronique dominicale "Gents d'Ouest, vous êtes vraiment formidables", elle correspond bien à ce que notre territoire a vécu.

Les rubriques de nos communes déléguées ont fait largement écho de la vague de toutes les solidarités

mises en place spontanément par nos associations, nos bénévoles et toute la foule des anonymes.

Pour cette première expression de notre liste dans le Mag, nous souhaitons seulement dire combien anciens et nouveaux élus ont œuvré côte à côte pour assurer à chacun d'entre nous le meilleur, sans calcul, sans arrière-pensée, sans regrets, mais avec le seul souci du bien commun lors de la gestion du confinement et du déconfinement progressif. Avec un coup de chapeau spécial aux quelques membres de notre liste non élus qui ont, eux aussi, apporté leur pierre à l'édifice. Qu'ils trouvent ici l'expression de notre plus vive reconnaissance.

Sans défection, face à une crise complètement inédite, dès le 16 mars, notre équipe s'est mise au travail avec humilité et efficacité. Tout cela préfigure bien du travail collectif que nous allons réaliser, une belle et noble tâche nous attend.

Merci à toutes et tous, élus, citoyens, associations, bénévoles, anonymes pour votre engagement, dans ce contexte hors normes.

**Beaupréau-en-Mauges, Cap 2026
Ensemble partageons demain**

Un mandat constructif au service des habitants

Nous souhaitons remercier les 20 % d'électeurs ayant souhaité porter une alternative avec notre liste en transition.

Nous souhaitons exercer notre mandat au sein du Conseil municipal en soutenant les projets en adéquation avec nos valeurs essentielles d'écologie, de justice sociale et de démocratie. Nous veillerons au respect des principes démocratiques et travaillerons en transparence avec nos concitoyens. Ainsi, chaque fois que les orientations municipales iront dans ces directions, nous les porterons.

De même, si les orientations et décisions ne correspondent pas à nos convictions, nous nous y opposerons en proposant d'autres alternatives. Nous nous inscrivons dans un mouvement qui a pour ambition de faire une plus grande place aux citoyens, dans l'intérêt commun. Nous serons donc porteurs de projets et présents dans les instances pour être force de partage, de proposition et nous investir dans la vie municipale.

**Groupe « Beaupréau-en-Mauges en Transition
écologique, sociale et démocratique »**

LES ÉVÉNEMENTS ESTIVAUX REPORTÉS



SUITE AUX MESURES DE RESTRICTIONS MISES EN PLACE CES DERNIERS MOIS, LES RASSEMBLEMENTS FESTIFS SONT, POUR LA MAJORITÉ, ANNULÉS CET ÉTÉ. À BEAUPRÉAU-EN-MAUGES, LES ORGANISATEURS DU PARC EN FÊTE ET DE LA PETITE ANGEVINE ONT ANNONCÉ AVEC REGRET LEUR ANNULATION.

Organisé par la commune, en partenariat avec la Chambre d'Agriculture des Pays de la Loire, le Parc en Fête devait avoir lieu, pour sa quatrième édition, les 27 et 28 juin dans la cour et le parc du Château de Beaupréau. Marché de producteurs locaux, spectacle insolite, animations et ateliers pour les familles étaient au programme. L'édition 2021 du Parc en fête se prépare déjà avec au menu quelques surprises !

Bonne nouvelle : le concours « Vive le Vent au Parc en Fête » est quant à lui maintenu. La commune vous invite à vous laisser porter par le vent.

Soyez créatifs et fabriquez le plus beau des carillons, des moulins à vent ou tout autre création sur le thème du vent. Le concours est gratuit. Une exposition des réalisations sera organisée dans les prochains mois. Retrouvez toutes les informations relatives à ce concours sur : www.beaupreauenmauges.fr/decouvrir-et-sortir/sport-loisirs-culture/parc-en-fete.

La 167^e édition de « La Petite Angevine, une feria made in Mauges » devait se tenir le lundi 31 août prochain à l'hippodrome de La Prée. Cette traditionnelle fête populaire,

ancrée dans l'ADN des Mauges, n'aura pas lieu cette année. Quant aux courses hippiques : « La décision d'organiser le week-end hippique à Beaupréau appartient à la Fédération Nationale des Courses Hippiques. En raison des conditions sanitaires actuelles, elle pourrait proposer l'évènement à huis clos. Nous vous informerons des décisions prises au niveau national dès qu'elles seront connues. » a annoncé la Société des Courses de Beaupréau. Réservez d'ores et déjà le dernier week-end d'août 2021 pour la prochaine édition !

Confinement : Facebook bat des records

PENDANT LE CONFINEMENT, VOUS AVEZ ÉTÉ NOMBREUX À SUIVRE LES ACTUALITÉS MUNICIPALES ET À INTERAGIR AVEC LA PAGE FACEBOOK @VILLEBEAUPREAUENMAUGES. VOICI QUELQUES CHIFFRES CLÉS DU 17 MARS AU 10 MAI :

2 263
mentions
« J'aime la page »,
soit + 429 fans
en 55 jours
En 2019 :
549 nouveaux fans

116
publications
soit 2,1 publications
par jour
En 2019 :
315 publications,
soit 0,86 publication/jour

76
nouvelles
conversations
par messages privés,
sur des sujets variés
Questions pratiques,
ouverture des commerces,
inquiétude des habitants...

TOP 5 DES MEILLEURES PUBLICATIONS :

- 1. Distribution des masques,**
vue par 46 678 personnes
- 2. Vidéo de reprise de la chanson Hallelujah** par Alexandre et son fils (opération « Merci à nos héros du quotidien ») qui a reçue 163 commentaires
- 3. Déménagement du centre Covid-19** au Centre culturel de La Loge
- 4. Vidéo de la danse des aides-soignantes** de l'EHPAD Saint Martin
- 5. Les commerçants testent le drive Local Fresh Op'**

EN MOYENNE

une publication est vue par **3 568 personnes**

En 2019 : 1 835 personnes atteintes

et suscite **704 interactions** clics, j'aime, partages et commentaires / En 2019 : 243 interactions

AU TOTAL

6 904
« J'aime »
sur les
publications

1 211
commentaires

4 205
partages

JUILLET

LUNDI 13

DON DU SANG BEAUPRÉAU
 Organisé par Familles Rurales
 10h - 13h / sur rendez-vous :
 mon-rdv-dondesang.efs.sante.fr
 Renseignements : 06 81 03 42 52

LUNDI 27

DON DU SANG ANDREZÉ
 Organisé par Familles Rurales
 Salle omnisports

AOÛT

JEUDI 6

DON DU SANG LA JUBAUDIÈRE
 Organisé par Familles Rurales
 Maison des Loisirs

DIMANCHE 16

COURSES SUR ROUTE 2-3-J
LA CHAPELLE-DU-GENËT
 Organisées par Beaupréau Vélo Sport
 À partir de 14h

JEUDI 27

ATELIER D'ÉCRITURE BEAUPRÉAU
 Animé par l'association Relief
 Organisé par le réseau des bibliothèques
 20h / Médiathèque

SEPTEMBRE

SAMEDI 5

DANSE / PARKOUR (ACROBATIE) - « GLAUCOS » COMPAGNIE BAKHUS BEAUPRÉAU
 Organisé par Scènes de Pays
 15h et 19h / Durée : 1h
 Jardins du Parc du Château - Accès libre

INSCRIPTIONS ACTIVITÉS 2020-2021 GESTÉ

Organisées par le Groupe Animation Gestois
 10h - 13h / Maison Commune des Loisirs

VENDREDI 11

LECTURES EN CHANSONS GESTÉ
 Organisé par le réseau des bibliothèques
 « Mélodie Moi Tout » par Jac Livenais,
 chanteur musicien et Maryse Pauleau,
 comédienne
 21h / Jean Geste Café

SAMEDI 12

MUSIQUE ÉLECTRONIQUE BEAUPRÉAU
 Organisée par le groupe Event
 15h - 22h / Jardins du parc du Château

SAMEDI 19 ET DIMANCHE 20

JOURNÉES DU PATRIMOINE
 Différentes animations organisées dans les
 communes déléguées
 Programme disponible sur osezmauges.fr et
 beaupreaunmauges.fr

BOURSE AUX LIVRES ET CD

BEAUPRÉAU / JALLAIS
 Organisée par le Réseau de Lecture Publique
 De 10h à 15h / Esplanade de La Loge et
 médiathèque de Jallais

PORTES OUVERTES BEAUPRÉAU

Organisées par l'École de Musique
 10h - 13h / Centre culturel de La Loge

JEUDI 24

CONCOURS INTERCLUB DE BELOTE

LE PIN-EN-MAUGES
 Organisé par le club de l'Amitié
 14h / Salle du Relais du Bois

VENDREDI 25 ET SAMEDI 26

LA FÊTE DES ÉNERGIES CITOYENNES - CHANGER D'ÈRE SAISON#2

Organisée par Mauges Communauté,
 Alter Energies, Atoutvent/Cit'éole, ECLEM/
 Cowatt, Energie Partagée/ECPDL, Enercoop
 Ven. 25 : 20h / Théâtre Foirail à Chemillé :
 Conférence sur le climat
 Sam. 26 : 14h /Valanjou à Chemillé-en-Anjou :
 Journée familiale festive au pied des
 éoliennes (animations - ateliers pratiques et
 ludiques - spectacles - causeries - concert...)

DIMANCHE 27

RANDONNÉE DE L'OMELETTE

LE PIN-EN-MAUGES
 Organisée par le club Cyclo Pédestre
 7h30 / Salle du Relais du Bois

OCTOBRE

JEUDI 1^{ER}

ATELIER D'ÉCRITURE BEAUPRÉAU
 Animé par l'association Relief
 Organisé par le réseau des bibliothèques
 20h / Médiathèque

SAMEDI 3

TRO BRO DES MAUGES SAINT-PHILBERT-EN-MAUGES
 Organisé par Beaupréau Vélo Sport
 et La Petite Reine Philbertaine
 À partir de 13h30

CINÉ JAZZ BEAUPRÉAU

Organisé par le cinéma Jeanne d'Arc
 20h / Cinéma Jeanne d'Arc

DIMANCHE 4

REPAS DES AÎNÉS LA JUBAUDIÈRE
 Organisé par la municipalité et Familles Rurales
 12h / Maison Commune des Loisirs

REPAS DES AÎNÉS

LE PIN-EN-MAUGES
 Organisé par Familles Rurales
 et la municipalité
 12h / Salle du Relais du Bois

BOURSE AUX VÊTEMENTS ANDREZÉ

Organisée par l'association Autour de
 l'école Georges Lapièrre
 Espace du Prieuré

VENDREDI 16

CHANSON FESTIVE « DES ÉTOILES ET DES IDIOTS »,

LES FOUTEURS DE JOIE BEAUPRÉAU
 Organisé par Scènes de Pays
 20h30 / Centre culturel de La Loge
 Billetterie : 02 41 75 38 34

SAMEDI 17

CONTES BEAUPRÉAU

Organisés par le réseau des bibliothèques
 « Les p'tits malins de la brousse »
 À partir de 4 ans - Conteuse Christel
 Delpeyroux, cie C'est-à-dire
 11h / Médiathèque

CONTES JALLAIS

Organisés par le réseau des bibliothèques
 « Aglagla, contes sortis du frigo »
 À partir de 4 ans - Conteuse Christel
 Delpeyroux, cie C'est-à-dire
 17h / Médiathèque

LUNDI 19

CONTES ILLUSTRÉS

LA CHAPELLE-DU-GENËT
 Organisés par le réseau des bibliothèques
 Conteur, auteur : Richard Petitsigne,
 dessinateur : Olivier Supiot - Cie Troll
 À partir de 4 ans
 16h / Salle des loisirs - suivi d'une séance de
 dédicace, avec la librairie La Parenthèse

MARDI 20

ATELIER CRÉATION D'HISTOIRE

LE PIN-EN-MAUGES
 Organisé par le réseau des bibliothèques
 Cie le 7^e Tiroir - À partir de 9 ans
 (ou plus jeune accompagné d'un parent)
 14h30 / Bibliothèque

CONTE LE PIN-EN-MAUGES

Organisé par le réseau des bibliothèques
 « La baleine » - Cie le 7^e tiroir
 À partir de 5 ans
 16h30 / Grenier du relais du bois

MERCREDI 21

THÉÂTRE D'OBJET GESTÉ

Organisé par le réseau des bibliothèques
 « Rêves d'écorce » - Cie le 7^e tiroir
 À partir de 6 mois
 10h / Bibliothèque

ATELIER CONFECTION DE MARIONNETTES GESTÉ

Organisé par le réseau des bibliothèques
 Atelier parents-enfants, à partir de 2 ans
 11h / Bibliothèque

Ces événements sont organisés sous réserve
 de l'évolution des mesures sanitaires.

Beaupréau-en-Mauges

Journées Européennes du Patrimoine

19 et 20
septembre
2020

Le patrimoine à découvrir :

ANDREZÉ

Exposition des clichés
pour le 6^{ème} concours
photos sur le thème
du sport

CLICK!



VILLEDIEU- LA-BLOUÈRE

Exposition et visite commentée
"Sur les traces des Templiers"
à l'église de la Blouère



BEAUPRÉAU

Visite de l'église
Saint-Martin et
animations musicales



JALLAIS

Journée spéciale
attelage au château de
Piédouault



Programme complet en mairie
et sur www.beaupreauenmauges.fr

