

> Andrezé

Édito

Chers Andrezéens,
chères Andrezéennes,

Mesurons-nous la chance que nous avons de vivre en campagne après ces 2 mois de confinement ? Pour une majorité d'entre nous, pouvoir sortir dans son jardin, se rendre à pied chez nos commerçants, tout en bénéficiant des services d'une collectivité organisée, en ordre de marche, malgré des élections longtemps incertaines, mais où chacun a tenu bon, sans état d'âme ni questionnement, quelle chance ! Cette période difficile que nous venons de traverser aura eu le mérite de réveiller les consciences (en avaient-elles besoin ?), sur notre façon de vivre, sur notre individualisme, notre rapport à la société.

Après quelques hésitations bien compréhensibles, tout s'est enchaîné. Nos vieux réflexes du « chacun pour soi » ont laissé la place à toutes formes de solidarités. On peut les lister :

- Nos commerçants, solidaires entre eux pour le dépannage de masques, de gants, de denrées pour assurer l'essentiel à leurs clients.
- Nos artisans, solidaires de nos commerces pour installer, dans l'heure, une protection plexiglass.



- Nos associations pour la fabrication des masques sous l'égide du Centre social Èvre et Mauges.
- Nos écoles publiques et privées travaillant main dans la main avec les services de la ville pour une mise en place exemplaire et collective des mesures de reprise des cours.
- Nos élus du précédent mandat et les nouveaux pour le suivi des personnes seules, fragiles et âgées par téléphone, lors de visites, de portage de courses...
- Nos agents administratifs et techniques, mobilisés au quotidien et d'un soutien sans faille, le Centre social Èvre et Mauges, très présent et à l'écoute de nos besoins d'accompagnement.
- Vous tous, anonymes soucieux des autres qui avez assuré tant de services ici et là pour le bien de tous.
- Les applaudissements collectifs de 20h pour nos soignants.

Et que dire de toutes ces « petites entorses au règlement » commises pour un petit apéro collectif sur le trottoir entre voisins (avec gestes barrières et sans trinquer 😊) qui nous ont rapprochés, fait découvrir les nouveaux venus du quartier... Bref, tous ces gestes d'écoute et d'attention que nous n'aurions sans doute pas faits spontanément sans ce maudit COVID.

Cette période trouble a bousculé nos habitudes de consommation, nous nous sommes réappropriés nos commerces de bouche locaux (boulangerie, supérette, restaurant en vente à emporter) et, dans le même temps, nous avons ainsi mesuré combien ils étaient précieux pour notre commune. Ne les oublions pas à l'heure du déconfinement, de même que tous nos artisans, commerçants et services à la population (santé, presse, agence postale et aide aux personnes...).

Puis vient l'heure du déconfinement, où chacun reprend le cours de sa vie... mais est-elle la même ? La nécessité de reprendre le travail et nos activités en général ne doit pas nous faire oublier ce que nous avons vécu : restons attentifs aux autres, restons mobilisés pour porter assistance aux plus fragiles, regardons autour de nous et faisons en sorte que de cette pandémie ressorte de l'empathie.

Bon été à tous.

Jean-Yves Onillon, maire délégué



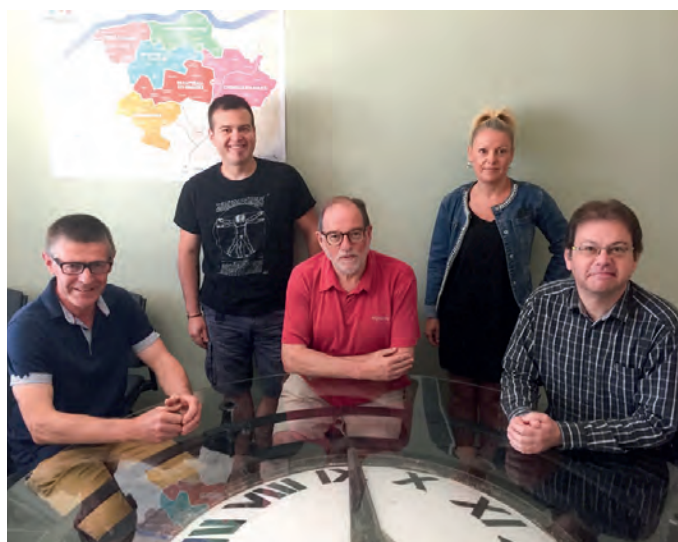
Concours Photos

EN RAISON DU CONFINEMENT, LA PÉRIODE DU CONCOURS PHOTOS A ÉTÉ PROLONGÉE. ELLE EST AUJOURD'HUI CLÔTURÉE.

Le jury a reçu des photos de nos sportifs et remercie sincèrement tous les participants.

Une inauguration est envisagée à l'occasion des Journées du Patrimoine.

Nous vous invitons d'ores et déjà à venir découvrir l'ensemble des photos de ces 6 éditions, le samedi 19 septembre 2020, lors du week-end des Journées du Patrimoine.



Les élus d'Andrezé

Jean-Yves Onillon, maire délégué, en charge de la coordination des communes déléguées.

Jérémy Thomas, adjoint à Beaupréau-en-Mauges en charge de la valorisation de la Vallée de l'Èvre.

Oliver Dupas, adjoint délégué et en charge des sports sur Beaupréau-en-Mauges.

Luc Martin, adjoint délégué en charge des mobilités sur Beaupréau-en-Mauges.

Magalie Anisis, conseillère municipale enfance jeunesse, scolaire, et sociale sur Andrezé.

Elodie Graton n'a pas été élue en raison de son positionnement mais elle reste mobilisée pour apporter son aide à l'équipe actuelle.

État civil



NAISSANCES

Le 08/12/2019 : Louise PONDARD

Le 08/12/2019 : Pablo GUERIF

Le 19/12/2019 : Juliette DABIN

Le 17/01/2020 : Mylann RENOUD

Le 19/01/2020 : Cassie ROULEAU

Le 07/02/2020 : William BANCHEREAU

Le 25/03/2020 : Ambre GOURDON

Le 27/03/2020 : Louise BLOND

Le 02/04/2020 : Emma ARRIVÉ

DÉCÈS

Le 22/03/2020 : Jeanne DUPAS
née COLAISSEAU, âgée de 87 ans

Le 25/03/2020 : Marie-Thérèse LIAIGRE
née BILLAUD, âgée de 82 ans

Le 21/04/2020 : Thérèse GERMON
née MARTIN, âgée de 94 ans

Le 28/04/2020 : Léone POUVREAU
née POIRIER, âgée de 75 ans

Le 26/05/2020 : Jean Pierre ABIVEN, âgé de 96 ans

Nous avons pour habitude, dans ce flash, de porter l'état civil relatif aux personnes domiciliées sur la commune d'Andrezé. Cela fait partie de la vie locale. Toutefois les particuliers qui ne souhaitent pas que ces avis paraissent sont priés de le faire savoir en mairie. Merci.

Andrezé

MAIRIE DÉLÉGUÉE DE BEAUPRÉAU-EN-MAUGES

Place de la mairie - ANDREZÉ - 49600 Beaupréau-en-Mauges

Tél. : 02 41 56 50 24 - andreze@beaupreaudenmauges.fr - www.beaupreaudenmauges.fr/accueil-andreze

Horaires : du lundi au jeudi de 9h à 12h, le vendredi de 14h à 17h et le samedi des semaines paires de 9h à 12h.

Les élus de Beaupréau

Une équipe municipale renouvelée à 65 %

Le 15 mars dernier, vous avez élu 63 conseillers municipaux dont 14 Bellopratins (6 femmes et 8 hommes).

12 sont issus de la liste de Franck AUBIN

Didier SAUVESTRE, 4^e mandat, maire délégué, en charge de l'économie à BEM et à Beaupréau.

Victor BLANDIN, 1^{er} mandat, délégué à la communication à BEM et adjoint délégué de Beaupréau en charge des affaires scolaires, des sentiers de randonnée et de l'économie.

Martine BREBION, 1^{er} mandat, déléguée à la restauration scolaire à BEM et adjointe déléguée de Beaupréau en charge des affaires scolaires et de l'action sociale.

Christian DAVY, 3^e mandat, adjoint aux finances à BEM et adjoint de Beaupréau en charge de l'environnement et des sentiers de randonnée.

Frédéric DAVY, 1^{er} mandat, conseiller municipal en charge à Beaupréau de la proximité avec les associations, des fêtes et animations locales, de l'enfance-jeunesse et des sports.



Béatrice FOUCHER, 1^{er} mandat, conseillère municipale en charge à Beaupréau des sports et des fêtes et animations locales.

Christophe GALLARD, 2^e mandat, conseiller municipal en charge à Beaupréau de la voirie-assainissement, des sentiers de randonnée et de la gestion du parc.

Brigitte JAROUSSEAU, 1^{er} mandat, déléguée à l'action sociale à BEM et adjointe déléguée de Beaupréau en charge du domaine social et de la gestion du parc.

Elsa JOSSE, 1^{er} mandat, déléguée à l'environnement à BEM et adjointe déléguée de Beaupréau en charge des bâtiments et de l'environnement.

Gilles LEROY, 3^e mandat, adjoint à l'OPAH-Ru-Urbanisme à BEM et adjoint de Beaupréau en charge de l'urbanisme, de la culture et des fêtes et animations locales.

Jean-Michel MARY, 5^e mandat, adjoint à l'assainissement, réseaux et

éclairage public à BEM et adjoint de Beaupréau en charge de la voirie, de l'économie et de la proximité avec les associations.

Christine ROCHE, 1^{er} mandat, conseillère municipale en charge à Beaupréau de la gestion du parc et de l'urbanisme.

2 sont issus de la liste de David TERRIEN

Christelle ANNONIER, 1^{er} mandat, conseillère municipale s'investira plus particulièrement à Beaupréau dans le domaine de la culture et du sport.

Olivier MOUY, 1^{er} mandat, conseiller municipal s'investira plus particulièrement à Beaupréau sur les sentiers de randonnée et dans les domaines du bâtiment (rénovation énergétique) et de l'environnement.

Nous serons vos interlocuteurs privilégiés et garants de la proximité avec les citoyens et les associations.

Didier SAUVESTRE, maire délégué

Marchés et Local Fresh'Op

DURANT LA PÉRIODE DE CONFINEMENT QUI VIENT DE SE TERMINER, NOUS AVONS EU LA CHANCE QUE LES COMMERÇANTS DES MARCHÉS DE BEAUPRÉAU AIENT PU CONTINUER À NOUS PROPOSER LEURS PRODUITS.



Dans le respect des règles sanitaires et sous contrôle d'un élu, de nombreux chalandes ont ainsi pu s'approvisionner, que ce soit en fruits et légumes traditionnels ou bio, pommes, viandes, fromages, poissons. Le beau temps a souvent

été de la partie et ces moments de sortie furent très appréciés.

Parallèlement, face à la crise, quelques commerçants se lançaient dans l'aventure du drive. Les commandes étaient passées sur le site Internet Local Fresh'Op. Les livraisons se déroulaient place du 11 novembre les mercredis et samedis.

Depuis le déconfinement, Local Fresh'Op est devenu le drive local « Place du Marché ». Les livraisons continuent d'être effectuées en drive, rue de la Garenne, face au marché, le vendredi soir de 18h30

à 20h. Comme ils le disent sur leur site : « Il y a un peu plus d'un mois, l'aventure « Local Fresh'Op » nous réunissait... Alors l'entraide est née, nous étions plus fort ensemble... ». En quelques mots, tout est dit, découvrez le reste sur leur site : www.placedumarche-beaupreau.fr



PROMENADE AU FIL DE L'ÈVRE...

Du nouveau sur Le sentier du Moulin Neuf

QUI DE NOUS N'A PAS RÊVÉ, SURTOUT PENDANT LE CONFINEMENT, DE SORTIR UN PEU PLUS DE NOS RUES ASPHALTÉES ET DE FOULER UN CHEMIN DE TERRE, PENDANT UNE OU DEUX HEURES ? LAISSEZ LA VOITURE AU GARAGE, C'EST DÉSORMAIS POSSIBLE À PARTIR DE BEAUPRÉAU.

Grâce au travail des services techniques de la Ville, vous pouvez, en partant de la Chapelle Sainte-Anne, rejoindre le Moulin Neuf, et (nouveau !) prolonger jusqu'au Moulin de Pomail, en longeant le lit de la rivière ou en surplombant celle-ci du haut de ses coteaux.

Il suffira de prendre de bonnes chaussures et de se laisser guider jusqu'au Moulin Neuf, par le petit chemin de la Combe, par exemple. Avant d'arriver au moulin, votre regard pourra s'attarder à l'Est, sur les formes adoucies de la Vallée de l'Èvre, avec, au loin, les éoliennes qui se jouent du vent et l'imposante abbatale de Notre-Dame des Gardes, gardienne de l'horizon.

Petit joyau de verdure niché dans le creux d'un méandre de la rivière, le Moulin Neuf vous offre une petite passerelle qui enjambe délicatement l'Èvre. L'occasion peut-être de voir l'envol d'un couple de canards colverts.



En longeant l'Èvre, on chemine alors entre champs dorés et eau calme, non sans avoir repéré sur l'autre rive, un affleurement rocheux d'où apparaissent trois statues enchâssées : Notre-Dame d'Èvre.

La destination attendue ne sera pas atteinte sans devoir fournir un petit effort : les versants parfois abrupts des coteaux de l'Èvre ne sont pas en reste. Mais quel plaisir de renouer avec cette nature qui s'offre à nous, généreuse et apaisante ! Le dépaysement est au rendez-vous : dans la vallée étroite de l'Èvre, c'est presque un petit coin sauvage si près de nos habitations, un havre

de paix, de verdure. L'arrivée à Pomail en empruntant les quelques marches de bois taillées à même le coteau conclut en apothéose cette randonnée... Qui a dit que marcher moins de 10 km de la maison n'était pas dépayasant ?

Le retour est possible par La Versenne. Vous pouvez prolonger également jusqu'à La Hérissière. Et les plus courageux rejoindront les chemins d'Andrezé, pour un retour par La Foucherie.

Vous aurez alors parcouru une bonne dizaine de kilomètres. C'est facile, il vous suffit de suivre les flèches bleues !



Une nouvelle sculpture dans le parc

QUAND NATURE RIME AVEC SCULPTURE...

Samuel Lepetit est un artiste de talent. Avec sa tronçonneuse, ses gouges et ses ciseaux à bois, il métamorphose un arbre mort en œuvre d'art. Après le dragon dédié aux armoiries des villes jumelées de Beaupréau, Münsingen (Allemagne) et Abergavenny (Pays de Galles), il vient de livrer un second cèdre évoquant un entrelacs de lianes, tel un figuier étrangleur géant, pointé vers le ciel. Après la Dame de Loire, le rêveur au lampadaire, et le dragon, c'est la quatrième œuvre de l'artiste dans le parc de Beaupréau. À découvrir dans les jardins, lors d'une balade bucolique et esthétique à souhait.

Beaupréau

MAIRIE DÉLÉGUÉE DE BEAUPRÉAU-EN-MAUGES

Rue Notre Dame - BP 70041 - BEAUPRÉAU - 49601 BEAUPRÉAU-EN-MAUGES CEDEX

Tél. : 02 41 71 76 60 - beaupreau@beaupreaudenmauges.fr

Horaires : 9h - 12h et 14h - 17h30 (17h le vendredi), samedi 9h - 12h

Nouvelle équipe municipale

NOUS VOUS PRÉSENTONS LES ÉLUS DE LA COMMUNE DÉLÉGUÉE DE LA CHAPELLE-DU-GENÊT :

- **Joseph CHAUVIRÉ**, maire délégué avec engagement dans des commissions correspondantes au poste,
- **Thierry MERCERON**, adjoint de Beaupréau-en-Mauges, responsable de la commission culture, tourisme et patrimoine,
- **Luc MARTIN**, adjoint délégué de Beaupréau-en-Mauges, responsable de la liaison douce de La Chapelle-du-Genêt – Beaupréau (*absent sur la photo*),
- **Bénédicte COURBET**, **Valérie BREBION** et **Kévin BULTEL** ont chacun intégré des commissions qui correspondent à leurs engagements locaux.



Pour le bon fonctionnement local, nous espérons une bonne collaboration avec l'équipe précédente, dont nous félicitons le travail réalisé, pour la transmission des chantiers et des dossiers en cours.

Conscient de l'engagement et du travail à accomplir dans les prochains mois, un conseil citoyen de 10 personnes sera créé pour représenter la commune sur les projets à venir (15 élus dans le précédent conseil).

Pour le début de ce mandat, nous allons continuer la mise en place des travaux engagés :

- création d'un plateau multisports au stade,
- ouverture de la première tranche du lotissement zone du Cormier,
- création d'une liaison douce pour rejoindre Beaupréau.

Nous sommes sur un fonctionnement nouveau avec Beaupréau-en-Mauges et un début de mandat très perturbé par le Covid 19, les projets prennent un peu de retard. Soyons patients et solidaires.

Vos élus de La Chapelle-du-Genêt

Hommage

NOS REMERCIEMENTS À ROLAND MASSE

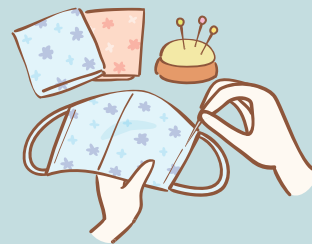
Conseiller municipal délégué depuis 2014 et Capello-Genestois depuis 40 ans, il nous a quittés le 17 mai dernier. Très investi dans la commune au niveau associatif, son altruisme, son honnêteté, son franc parler étaient connus et reconnus de tous.



Le conseil délégué de La Chapelle-du-Genêt

Solidarité

218 bénévoles (dont 15 Capello-Genestois âgés de 18 à 80 ans) ont confectionné 4500 masques qui ont été distribués à diverses structures travaillant auprès de personnes vulnérables.



Le centre social et les élus de Beaupréau-en-Mauges remercient tous les volontaires d'avoir participé à la chaîne solidaire de confection de masques en tissu.

NOS ASSOCIATIONS

Comité des Fêtes

Nous vous annonçons le report des festivités d'été et vous donnons rendez-vous en août 2021.



ASGO Danse

Pour la saison 2020-2021, vous pouvez vous inscrire, avant le 15 juillet 2020, par mail : asgodanse@gmail.com ou au 02 41 63 36 90.



État civil

NAISSANCES

- Le 13/02 : THOMAS Elliott
- Le 17/03 : DESLIN Noéline
- Le 04/04 : BRIQUI Lila



DÉCÈS

- Le 05/01 : GINGREAU Jean-Marie
- Le 20/01 : CHAUVIRÉ Jeanne née MÉRIAU
- Le 23/02 : BÉNÉTEAU Jean, Claude
- Le 23/04 : BENÉTEAU Alice
- Le 17/05 : MASSE Roland

NOS ÉCOLES

École Sainte Anne

UNE ANNÉE SCOLAIRE 2019-2020 TRÈS PARTICULIÈRE



Alors que nous rentrons de classe découverte à Paris avec les élèves de CE2-CM1-CM2, nous apprenons la fermeture des écoles à partir du lundi 16 mars. L'école à distance se met en place. Les enfants, les parents et les enseignants se sont adaptés à ce nouveau mode d'enseignement. Chaque semaine, les enfants ont reçu un plan de travail. Les échanges hebdomadaires par

mail ou en visioconférence ont permis une continuité pédagogique dans leurs apprentissages. Un suivi individuel à distance a aussi été mis en place.

Depuis le 14 mai, une grande partie des élèves de GS au CM2 ont repris le chemin de l'école sous l'égide d'un protocole sanitaire. Malgré une certaine appréhension palpable chez certains enfants, parents ou enseignants le premier matin, tout le monde a vite retrouvé le sourire. Les PS et les MS ont fait leur retour le 11 juin. Tous les élèves sont accueillis en demi-classe 2 jours par semaine. Les enfants étaient contents de retrouver leurs camarades et leurs enseignants.

Ce retour à l'école est une belle réussite.

L'équipe éducative remercie la commune de Beaupréau-en-Mauges, l'association Familles Rurales et les parents d'élèves (APEL et OGEC) pour leur aide dans cette période très complexe.

Nous félicitons l'ensemble des parents pour l'accompagnement de leurs enfants. Nous les remercions pour leurs messages de soutien.

Yannick Gourdon, chef d'établissement
02 41 63 54 52
lachapelledugenet.steanne@ec49.fr



École Jean de La Fontaine

LA SITUATION, LIÉE À LA PANDÉMIE DE COVID 19, A AMENÉ L'ÉCOLE À S'ADAPTER À CETTE SITUATION SANITAIRE EXCEPTIONNELLE.

Les classes de la GS au CM2 ont été prioritaires mais nous avons aussi pu accueillir les élèves de PS/MS, en groupe restreint, en alternance 2 jours/2 jours, en aménageant les classes pour la sécurité de chacun. Différents dispositifs ont été mis en place et chaque enseignante a défini les modalités.

Les classes virtuelles (via le CNED) ont été un rendez-vous important pour les enseignantes et les élèves tout au long du confinement mais aussi lors du retour en classe. L'équipement de l'école en TBI (Tableau Blanc Interactif) a permis aux enseignantes de proposer des activités collectives



simultanément aux élèves présents et à ceux à distance, le matin comme l'après-midi, en maths, en français, en découverte du monde... Les enseignantes restaient aussi disponibles à distance pour l'aide individuelle au plan de travail.

Enfin, quotidiennement, des temps de récréation virtuels ont permis aussi aux élèves d'échanger, ils appréciaient beaucoup ces moments de retrouvailles.

Nous félicitons l'ensemble des parents pour l'aide apportée à

leurs enfants et les remercions pour leur soutien tout au long de cette période.

Nous remercions aussi l'ensemble des partenaires pour l'organisation du retour à l'école.

Nous vous souhaitons à tous d'agréables vacances, au plaisir de vous retrouver à la rentrée de septembre.

Nathalie Bouyer, directrice
02 41 63 68 20 / 06 24 28 82 25
ce.0490399t@ac-nantes.fr



La Chapelle-du-Genêt

MAIRIE DÉLÉGUÉE DE BEAUPRÉAU-EN-MAUGES

3 rue des Écoles - La Chapelle-du-Genêt - 49600 Beaupréau-en-Mauges
Tél. : 02 41 63 03 84 - E-mail : chapelledugenet@beaupreauenmauges.fr

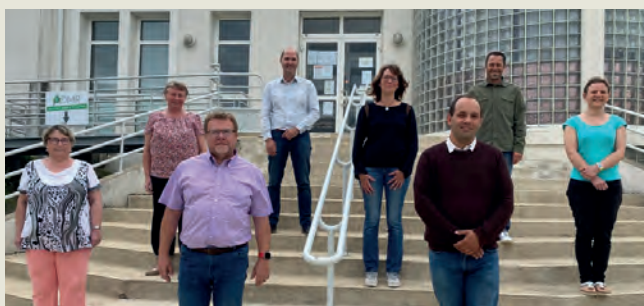
Horaires : lundi et mardi de 14h à 17h30, jeudi, vendredi et samedi (semaines impaires) de 9h à 12h - Mairie fermée le mercredi

Édito

C'est dans une situation inédite que nous engageons notre mandat avec deux mois de retard. J'en profite pour remercier Alain Chauviré, ses adjoints et ses conseillers d'avoir continué d'exercer leurs fonctions pour Gesté et Beaupréau-en-Mauges, alors qu'ils devaient s'arrêter le 15 mars. Cette période nous a permis de prendre nos marques, d'observer et de participer quand c'était possible. Nous avons par exemple appelé nos aînés pour prendre de leurs nouvelles.

Nous avons été marqués par les élans de solidarité : des entreprises ont donné leurs masques aux professionnels de santé, des couturières ont fabriqué des masques grand public, les plus jeunes ont aidé les plus fragiles... Les commerces se sont adaptés à ces conditions si particulières. Certains, contraints de fermer, se sont lancés dans la vente à emporter, d'autres ont continué d'ouvrir en assurant un service de proximité de qualité. C'est une période qui, malgré le confinement, nous a ouverts et nous a permis de continuer de vivre ensemble.

Stéphane Dupont, maire délégué



Les élus de Gesté, de gauche à droite et de haut en bas : Chrystelle Arrouet, Erlé Couvrant (adjoint délégué), Charlène Dupas, David Terrien, Claire Thibault, Françoise Feuillâtre, Philippe Courpat (adjoint) et Stéphane Dupont (maire délégué).

ÉCONOMIE

Témoignage de l'équipe du Café des Sports

« Le jour tant attendu pour notre commerce est arrivé, nous sommes le 2 juin. Nous avons l'autorisation d'ouvrir. C'est un véritable soulagement, nous allons pouvoir vous revoir, échanger et essayer de se relever économiquement. Nous sommes prêts à vous accueillir en toute sécurité. En effet, les règles sanitaires sont respectées. N'hésitez pas à venir nous rendre visite, pour prendre un verre en terrasse, manger un repas en mettant les pieds sous la table, profiter d'une bonne pizza, un bon burger le week-end ou vous enthousiasmer devant un match de foot !

Vous n'êtes pas sans savoir que cette période a été difficile pour nous, tant économiquement qu'émotionnellement, avec ces 80 jours sans avoir l'autorisation d'exercer notre métier, notre passion... Nous allons essayer d'aller de l'avant. Pour cela, nous avons aussi besoin de vous. Vous pouvez nous soutenir en profitant à nouveau de ce lieu de convivialité en toute sécurité. Nous serons ravis de vous accueillir ! »

Château de la Brûlaire

Le « 1825 », la table du Domaine de la Brûlaire à Gesté, vous propose dans son orangerie une cuisine gastronomique et aromatique issue de produits locaux, aux services raffinés et attentionnés. Toute l'équipe vous accueillera du mardi au dimanche pour le déjeuner et le diner.

Informations et réservations : 02 44 84 87 78
www.le1825.fr

SOCIAL

EHPAD La Roseraie

LA RÉSIDENCE LA ROSERAIE DE GESTÉ, COMME L'ENSEMBLE DES EHPAD DU TERRITOIRE, A TRAVERSÉ UNE PÉRIODE INÉDITE : LE CONFINEMENT PROLONGÉ.

Depuis début mars, les résidents sont confinés dans l'établissement. Il a fallu réinventer une vie sociale différente pour respecter la distanciation physique, tout en accompagnant les personnes âgées avec humanité. Rapidement le manque des familles s'est fait sentir, mais il fut compensé autant que possible par le soutien extérieur.

Via la cellule de crise de Beaupréau-en-Mauges, nous avons notamment reçu des équipements de protection donnés par des entreprises du territoire. Ainsi, le personnel a pu maintenir une activité sociale avec les résidents, de manière plus sereine.

De nombreux enfants de Gesté ont aussi fait des dessins. Un casque de réalité virtuelle a été mis à disposition pour permettre aux résidents de s'évader et voyager virtuellement en dehors de l'établissement.



Enfin, l'association du patrimoine Gestois a offert cinq tablettes tactiles pour faciliter le lien avec les familles grâce aux visio-conférences.

Toutes ces attentions ont permis de vivre un confinement aussi paisible que possible, avec des animations adaptées, en respectant les gestes barrières indispensables. Depuis quelques semaines maintenant, les visites des familles sont organisées dans 4 espaces de convivialité adaptés.

Nous avons beaucoup appris durant cette période. Les résidents ont montré une grande capacité d'adaptation, une résilience et ont fait preuve de soutien envers le personnel qui a vu son travail se transformer. Nous tirerons de cette période des enseignements permettant une évolution positive de la prise en charge du grand âge.

Merci aux familles, amis, voisins, enfants et à tous ceux qui ont œuvré à leur manière durant cette période difficile.

ASSOCIATIONS

ALPEG : merci !

NOUS ESPÉRONS QUE CETTE LONGUE PÉRIODE TRÈS PARTICULIÈRE, QUE NOUS VENONS DE TRAVERSER, N'A PAS EU TROP DE CONSÉQUENCES SUR VOUS, VOS FAMILLES ET VOS ENFANTS.

La vie retrouve ses marques, un rythme, avec pour commencer le retour de nos têtes blondes sur les bancs de l'école. Merci aux enseignants qui ont maintenu les écoles ouvertes pour accueillir certains enfants prioritaires.

Dans nos souvenirs, 2020 restera l'année pendant laquelle les parents ont fait la classe à la maison et où les fêtes d'écoles ont été annulées. Cette situation, nous a aussi contraints d'annuler plusieurs actions qui nous permettaient de participer activement à la vie scolaire des enfants. Autant d'occasions manquées de se retrouver tous ensemble.

Nous tenons à remercier très chaleureusement la Boulangerie Barbot pour leur magnifique geste de soutien. En effet, à leur initiative, Yolaine et David ont reversé l'intégralité des bénéfices des ventes de fouées, soit un don de 400 €. Merci !

Un tel élan de générosité, nous permet de croire en un avenir prometteur pour la prochaine rentrée. L'identité Gestoise demeure et sans vous tous, cela n'aurait pas pu se réaliser. Merci à vous.

Rendez-vous en septembre pour la nouvelle année scolaire.

Prenez soin de vous et de vos proches.



École Eau Vive

L'ANNÉE SCOLAIRE 2019-2020 EST TRÈS PARTICULIÈRE. RETOUR SUR QUELQUES DATES CLÉS POUR L'ÉCOLE EAU VIVE :

- Lundi 16 mars : mise en place de l'école à distance.
- Jeudi 14 mai : réouverture de l'école Eau Vive en présentiel, après quelques jours de préparation et la mise en place du protocole sanitaire.
- Mardi 2 juin : Sur 183 élèves de la GS au CM2, 151 ont repris le chemin de l'école. Ils viennent 2 jours par semaine en demi-classe. Les enfants ont vite retrouvé leurs postures d'élèves. Les gestes barrières sont bien respectés.
- Jeudi 11 juin : retour en classe des élèves de PS et de MS.

Ce retour à l'école est une belle réussite. L'équipe éducative remercie la commune de Beaupréau-en-Mauges, l'association Gestimômes et les Parents d'élèves (APEL et OGE) pour leur aide dans cette période très complexe.

De même, l'APEL et toute la communauté éducative de l'école Eau Vive remercient la boulangerie Barbot pour leur geste de solidarité. Cette expérience vécue depuis le 16 mars servira à tous dans le futur.

Yannick Gourdon
Chef d'établissement
02 41 56 62 32
geste.eauvive@ec49.fr

Le FC Fief Gesté invente le Koh-Lanfoot



PENDANT LE CONFINEMENT, LES ÉDUCATEURS DU FCFG ONT PROPOSÉ UNE AUTRE FAÇON DE PRATIQUER DU FOOTBALL ET ONT DONNÉ NAISSANCE À UN NOUVEAU JEU : LE KOH-LANFOOT.

L'objectif était simple : garder du lien, inciter l'ensemble des licenciés à participer à des défis techniques et surtout continuer à s'amuser en jouant au foot. Ainsi, pendant mars et avril, les "Marines" se sont défiés sur des jeux d'adresse, techniques ou d'agilité, le tout filmé et ensuite mis en scène en vidéos. Début mai, la sentence est tombée : c'est l'équipe des rouges qui l'a emportée, mais finalement tous les participants ont été les grands vainqueurs de ce défi insolite. Jeunes, moins jeunes, parents, familles, tout le monde a participé. Bravo à tous et aux éducateurs qui ont su faire preuve d'imagination, de créativité et d'investissement pour réussir ce beau défi !

Vidéos disponibles sur : fc-fief-geste.footeo.com/

Le FCFG



Gesté

MAIRIE DÉLÉGUÉE DE BEAUPRÉAU-EN-MAUGES

9 place Monseigneur Dupont - BP 9 - Gesté - 49600 BEAUPRÉAU-EN-MAUGES

Tél. : 02 41 56 64 56 - geste@beaupreauenmauges.fr

Horaires : du lundi au jeudi : 9h - 12h, vendredi : 9h-12h et 14h-17h, samedi (semaines paires) : 9h-12h

Édito

UNE NOUVELLE ÉQUIPE D'ÉLUS AU SERVICE DES JALLAISIS

Le 25 mai dernier, plus de 2 mois après les élections municipales, les 7 élus délégués de Jallais ont officiellement pris leurs fonctions au sein de Beaupréau-en-Mauges où ils représenteront notre commune déléguée.

La situation inédite que nous avons vécue avec le confinement a mobilisé tous les élus, qu'ils soient sortants ou nouveaux. Je tiens à saluer l'engagement sans faille de chacun d'entre eux.

Cette reconnaissance doit être également partagée avec tous les bénévoles qui ont œuvré à la fabrication de masques, accompagné parfois les plus vulnérables, participé au portage de repas, qu'ils soient sincèrement remerciés car ils ont permis à notre commune de maintenir des liens de solidarité et de faire œuvre collective.

Même si le déconfinement nous permet désormais de reprendre, pour partie, un certain nombre d'activités, il n'en demeure pas moins qu'il nous faudra faire preuve de patience et de bienveillance



De gauche à droite en bas : **Hélène Séchet**, nouvelle élue, en charge de la culture et du patrimoine. **Annick Braud**, adjointe sortante, maire déléguée en charge de l'économie, de l'urbanisme et des bâtiments. **Martine Gallard**, adjointe sortante, en charge de l'action sociale, de l'enfance et de la jeunesse. De gauche à droite en haut : **Régine Chauvière**, adjointe sortante, en charge des affaires scolaires et des transports. **Mathieu Angebault**, nouvel élu, en charge de la vie associative et de l'animation locale. **Christian Laurendeau**, adjoint sortant, en charge de la voirie et des espaces publics. **Charlyne Le brun**, nouvelle élue, en charge de l'environnement et du commerce.

pour revenir à un fonctionnement normal au quotidien.

Les efforts entrepris depuis des semaines pour accueillir les enfants dans des conditions sanitaires optimales vont se poursuivre et monter en puissance au cours de l'été afin que les parents puissent reprendre leurs activités professionnelles de manière sereine pour la rentrée de septembre.

Les entreprises, les associations, les artisans ou commerçants, durement impactés par cette rupture brutale, ont prouvé leur capacité à innover et à rebondir. Nous devons travailler ensemble pour que, de cette épreuve, sorte une nouvelle dynamique économique.

Vos 7 élus, chacun dans leurs domaines de compétences,

seront les garants de la proximité et resteront vos interlocuteurs privilégiés durant tout ce mandat. Chaque association disposera d'un élu référent avec lequel elle pourra échanger sur tous les sujets la concernant.

Une communication spécifique sera faite auprès des acteurs économiques et associatifs pour les informer de cette nouvelle organisation.

Elle nous permettra ainsi de répondre au plus près des Jallaisiens et d'échanger sur tous les sujets relatifs à la vie locale.

Toute l'équipe municipale vous souhaite un bel été 2020.

Annick Braud, maire déléguée

Travaux sur les ponts

LA COMMUNE A FAIT APPEL À UN CABINET SPÉCIALISÉ, GINGER, POUR LE PONT DE LA CHAPERONNIÈRE ET LE PONT PIAU.

Les travaux ont commencé le 18 mai à la Chaperonnière où un éboulement important a fragilisé le pont. Après un gros nettoyage de la végétation, il a été posé 8 tirants pour la consolidation de l'ouvrage. Ensuite, la reconstitution du pont en pierre à l'identique et le jointement des murs ont été effectués.

Les mêmes travaux se feront au Pont Piau cet été avec 5 tirants à l'emplacement de la grande fissure et avec une attention toute particulière sur les réseaux nombreux qui traversent l'ouvrage.

Le pont sera fermé pour la pose des tirants et pour l'enrobé.

Ces deux opérations ont un coût de 220 000 € dans le budget « ouvrage d'art » de Beaupréau-en-Mauges.



Comité d'échanges

FESTIVITÉS DU 35^E ANNIVERSAIRE REPORTÉES À 2021

Comme beaucoup d'événements, nos amis Bavarois nous ont prévenus de l'annulation de la fête de la bière de Feldkirchen début août 2020 et de ce fait du report des festivités marquant le 35^e anniversaire du jumelage entre nos deux communes à l'été 2021. Hans Schaberl, maire de Feldkirchen, en a avisé le maire de Jallais dans un courrier officiel. Très déçu, il nous propose, avec la même envie, un rendez-vous l'an prochain pour fêter l'événement.

Les Futés du Bois

Stage de fabrication de jeux en bois pour les enfants du 3 au 7 août 2020, de 14h à 17h, au 22 rue de la Bouère à Jallais.

Contact : www.facebook.com/lesfutésdubois ou 06 88 12 20 40

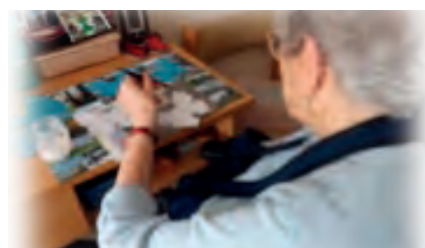
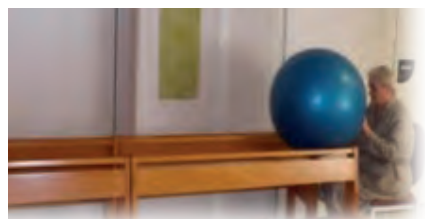


Les Résidences de l'Èvre

APRÈS PLUS DE DEUX MOIS DE CONFINEMENT, LES RÉSIDENTS SONT DANS LA RÉSILIENCE.

Ils continuent leur vie, les jours passent et, malheureusement, se ressemblent dans cette période de crise sanitaire exceptionnelle.

Les visites planifiées des proches, et toujours très encadrées dans le milieu médico-social pour éviter toute contamination des résidents, population à risque, agrémentent leurs journées. Toutefois, les résidents trouvent désormais le temps long et souhaiteraient revenir « à la vie d'avant ». La direction et l'ensemble du personnel des Résidences de l'Èvre mettent tout en œuvre pour agrémenter le quotidien des personnes. Le bien vivre ensemble prend tout son sens ! La mise en place de différents moyens de communication, comme Skype et Familéo, une newsletter envoyée chaque semaine aux familles, des articles de presse dans les journaux locaux... permettent de conserver le lien social.

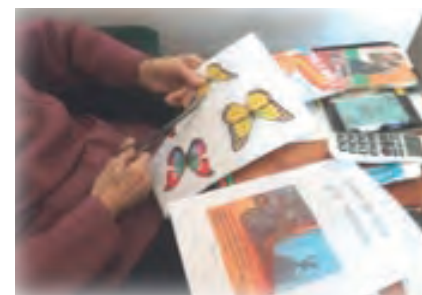


Les activités d'animation individuelles et depuis peu, en petits groupes, ainsi que l'activité physique adaptée, stimulent le cognitif, la motricité et surtout, leur donnent du plaisir.

Les repas du midi et du soir sont maintenant servis dans les salons et la salle à manger. C'est un moment convivial retrouvé ! Tout en respectant les gestes barrières et la distanciation sociale, le service coiffure, réalisé par des professionnels extérieurs, est à nouveau possible, ainsi que les soins de kinésithérapie, de pédicurie... Toutefois, leurs interventions sont programmées et ils n'interviennent pas tous en même temps.



Une boutique ambulante et la bibliothèque permettent aux résidents d'acheter des petites douceurs et le nécessaire indispensable à leur bien-être. La lecture donne, à certains, l'évasion ! Notre fête des résidents, prévue le 30 mai, est malheureusement



reportée à cause du virus toujours en circulation. C'est pourquoi nous devons redoubler de vigilance pour pouvoir envisager l'avenir sereinement et mettre tout en œuvre pour que cet événement « extraordinaire » ne se reproduise plus. Il faut en tirer une leçon de vie, car cette solidarité mise en œuvre par tous fait chaud au cœur.

Nous souhaitons remercier tous les enfants, adultes, commerçants..., de nous soutenir par de belles actions ! Merci à tous ceux qui nous font des dons en tous genres, fleurs, masques... Merci à nos bénévoles pour leurs attentions fraternelles et leur solidarité dans ces moments insécures. Un merci tout particulier aux familles de nous faire confiance et de nous soutenir dans nos actions d'accompagnement et de protection de leurs proches, même si l'éloignement peut être difficile à vivre par moments.



Jallais

MAIRIE DÉLÉGUÉE DE BEAUPRÉAU-EN-MAUGES

Place André Brossier - Jallais - 49510 BEAUPRÉAU-EN-MAUGES

Tél. : 02 41 64 20 60 - jallais@beaupreauenmauges.fr

Horaires : du lundi au mercredi de 9h à 12h et de 14h à 17h30, les jeudis et samedis de 9h à 12h - et le vendredi de 9h à 12h et de 14h à 17h

Édito

Après un début de mandat un peu spécial, nous voilà, élus de La Jubaudière, partis pour 6 ans au service des habitants de notre commune déléguée et de la commune de Beaupréau-en-Mauges.

Notre mission sera d'assurer un lien de confiance et de solidarité entre les jubaudois, au sein de la commune déléguée et en tant qu'habitants de Beaupréau-en-Mauges. Nous vous remercions de votre confiance.



De gauche à droite : Bernadette Bidet, Christine Ouvrard, Benoist Defois, Régis Blanchard

« Confinement », « déconfinement » voilà deux mots que nous avons beaucoup entendus dès le lendemain des élections. Chacun chez soi, la circulation est à l'arrêt, plus de bruit durant trois à quatre semaines. Puis, la vie a recommencé doucement car certains ont repris la route pour travailler.

Enfin, au 11 mai, nous avons parlé de « déconfinement progressif » : déplacement possible sans justificatif. C'était presque la « liberté » : une vie différente a commencé avec des gestes barrières, des distances de sécurité... L'école rouvre ses portes, les visites à la famille, aux amis sont possibles.

Je remercie tout le travail fait par les soignants, les commerçants, les enseignants et les services publics durant cette période difficile. Je remercie aussi toutes les personnes qui ont participé à la fabrication de masques, et toutes celles qui nous ont soutenus, à leur manière, durant cette période.

Bonnes vacances à tous.

Christine OUVRARD, maire déléguée

École Charles de Foucauld

LES TRAVAUX SE SONT ARRÊTÉS MI-MARS, APRÈS LA CONSTRUCTION DES MURS DU NOUVEAU BÂTIMENT. À PARTIR DU 11 MAI, LES TRAVAUX ONT PU REPRENDRE. LA CHARPENTE A ÉTÉ POSÉE.

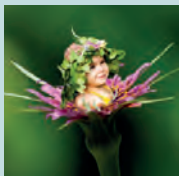


Les enfants ont repris le chemin de l'école pour une deuxième rentrée scolaire le 14 mai. Ils se sont retrouvés par classe de 8 à 12 élèves et ils n'allaient à l'école que deux jours par semaine.

Ils ont appris, eux aussi, à respecter les gestes barrières. Ce n'est pas facile quand on est un enfant, qu'on veut jouer avec les copains mais qu'il est interdit de se toucher, de jouer avec les mêmes objets.

Malgré la situation, la rentrée s'est bien déroulée. Les familles ont soutenu l'équipe enseignante pour le bon déroulement de cette fin d'année.

État civil



NAISSANCES

Julia BONDU, le 14 décembre 2019
 Célestine BROUARD, le 14 décembre 2019
 Tom CHUPIN, le 21 décembre 2019
 Lucas ROUAULT, le 26 décembre 2019
 Rose GARREAU, le 5 janvier 2020
 Louna GUÉLOU TASSET, le 6 janvier 2020
 Lana DÉJARDIN, le 11 janvier 2020
 Augustin LORY, le 15 février 2020
 Elie BRIN, le 24 février 2020
 Moïra RIO, le 1^{er} mars 2020
 Hannah VAUVERT RIZIKI, le 14 avril 2020
 Olyana LEGAZ VARRAUT, le 17 mai 2020

DÉCÈS

Jean HOUDET, le 31 janvier 2020
 Bertrand RICHARD, le 19 mars 2020
 Marcelle CASSIN, le 29 mars 2020
 Raymond BIDEZ, le 27 mai 2020
 Brigitte GOURDON, le 27 mai 2020

Nous avons pour habitude de porter l'état civil relatif aux personnes domiciliées sur la commune. Cela fait partie de la vie locale. Toutefois, les personnes qui ne souhaitent pas que ces avis paraissent sont priées de le faire savoir en mairie. Merci.

Des masques confectionnés par les jubaudois

À l'initiative de Beaupréau-en-Mauges et du centre social, un appel à bénévoles a été lancé pour fabriquer des masques.

Cette action a été pilotée par le Centre social et a connu un franc succès. À ce jour, 4500 masques ont été fabriqués et distribués à des associations en lien avec des personnes en difficulté, à des bénévoles travaillant pour la collectivité (voir article du Mag). Pour la Jubaudière, Nicole Banchereau était la coordinatrice, 690 masques ont été cousus. Merci à tous nos bénévoles.

L'entreprise Chromatic, basée sur La Jubaudière, est spécialisée en broderie, sérigraphie et laser. Durant le confinement, elle a transformé son activité et adapté ses machines à la fabrication de masques « grand public ». Les salariés disponibles ont ainsi pu continuer à travailler.

7 000 masques ont été fabriqués par Chromatic dont 2200 pour les agents et élus de la Ville de Beaupréau-en-Mauges. Le solde des masques a été expédié à des sociétés privées, des lycées et d'autres structures...

Entretien des pieds de mur

Avec le confinement, le printemps et le beau temps, nous avons vu l'herbe envahir les trottoirs et les parterres. Les agents communaux, eux aussi, ont été obligés d'arrêter de travailler le temps de trouver d'autres façons d'exercer leur métier, en respectant les mesures de distanciation et des horaires adaptés. C'est pourquoi, nous rappelons qu'il est du devoir de chacun (propriétaire ou locataire) de maintenir ses pieds de mur en bon état de propreté, au droit de sa façade et en limite de propriété (ex : arrachage des mauvaises herbes, taille des haies envahissantes...).

Une nouvelle infirmière



MME CAMILLE DELUSSET, NOUVELLE INFIRMIÈRE QUI SUCCÈDE À MME CATHERINE ROZÉ, S'EST INSTALLÉE À LA MAIRIE, DANS L'ANCIEN LOCAL DE LA POSTE.

Elle est originaire des Charentes où elle a obtenu son diplôme et exercé pendant plusieurs années. Aujourd'hui, elle suit une formation à l'université de Nantes pour se perfectionner dans le soin des plaies, des brûlures et la cicatrisation.

Depuis le 15 mai, elle assure des permanences tous les lundis et vendredis de 7h45 à 8h15.

Transport solidaire et portage des repas

Pendant la période de confinement, le transport solidaire s'est arrêté momentanément et devrait reprendre début septembre.

Concernant le portage des repas, 3 élus et une bénévole ont pris le relais des porteurs habituels pour garantir la continuité du service, pour les jubaudois inscrits.

Dès le 11 mai, les bénévoles ont repris leur service selon le planning habituel.

Pour le prochain Mag, merci de déposer vos articles en mairie ou par mail pour le 1^{er} septembre 2020. Vos articles concerneront la période de mi-octobre à début janvier 2021.

La Jubaudière

MAIRIE DÉLÉGUÉE DE BEAUPRÉAU-EN-MAUGES

Tél. : 02 41 63 80 88 - jubaudiere@beaupreauenmauges.fr

Horaires : Lundi et mardi de 9h à 12h - jeudi de 14h à 17h30 - vendredi de 14h à 17h - samedi (semaines paires) de 9h à 12h



Équipe municipale

Édito

Mesdames, Messieurs, chers habitants du Pin-en-Mauges,

C'est avec plaisir que je vous retrouve dans cet édit du premier MAG publié par le nouveau conseil municipal. Je vous remercie d'avoir plébiscité la liste de Franck Aubin, devenu maire de Beaupréau-en-Mauges, et d'avoir ainsi permis à 5 élus de faire partie du conseil délégué du Pin-en-Mauges : Henri-Noël Jeanneteau, Céline Cosneau, Tanguy Véron, Claude Chéné et moi-même. Au total, l'équipe municipale sera composée de 7 élus car Didier Lécuyer et Claudie Léon, issus de la liste de David Terrien, siégeront également au conseil délégué. Chacun de nous examinera les projets concernant l'ensemble du territoire de Beaupréau-en-Mauges et en votera les décisions, de même qu'à Mauges Communauté. Nous porterons aussi auprès des commissions et des élus de Beaupréau-en-Mauges les questions et projets propres à notre commune déléguée, qui s'inscriront dans le projet politique municipal global.

Après la période difficile de crise sanitaire que nous venons de traverser, je voudrais remercier les commerces de proximité qui sont restés ouverts et attentifs aux besoins des habitants. La collectivité a pu s'appuyer sur les commerçants pour relayer des informations et faire part des interrogations des riverains. Ils ont su s'adapter aux demandes pour permettre une vie confinée plus confortable. Merci aussi à la chaîne de bénévoles qui a réalisé plus de 800 masques en tissus, en lien avec le centre social. Au total, 4500 masques ont été mis à disposition des associations d'aide à la personne ou qui interviennent auprès des enfants. Merci aussi à chacun d'entre vous qui êtes resté attentif à votre voisin ou collègue de travail, pour apporter des solutions au quotidien.

Les chantiers sur la commune sont terminés ou en bonne voie. Les parcelles du lotissement du Petit Anjou vont pouvoir être commercialisées cet été et les permis de construire déposés. La zone commerciale du Bocage est maintenant terminée et le salon de coiffure y a fait son ouverture dès le premier jour du déconfinement. La pharmacie intégrera le local à l'automne. Cet aménagement améliore l'image de l'entrée de bourg et devrait encourager les personnes à s'arrêter. J'espère que nous continuerons à jouer la carte de la proximité dans la mesure du possible, qui garantit le dynamisme de nos communes rurales.

Vous trouverez en page 21 du Mag le plan simplifié de la zone du Bocage, avec des précisions sur les conditions de circulation sur ce nouvel aménagement.

À bientôt, pour se retrouver et échanger sur la vie et les projets de notre commune.

Thérèse COLINEAU, maire déléguée



Zone du Bocage

État civil



NAISSANCES

Le 12/12/2019 : RAIMBAULT Timothé
 Le 09/01/2020 : CHENE Cosette
 Le 30/01/2020 : BRÉHÉRET Perline
 Le 30/01/2020 : BRÉHÉRET Tommy
 Le 09/02/2020 : BAZANTE Christophe
 Le 14/05/2020 : GAILLARD Mila

1 PACS

Nous avons pour habitude, dans ce flash, de porter l'état civil relatif aux personnes domiciliées sur la commune du Pin-en-Mauges. Cela fait partie de la vie locale. Toutefois, les particuliers qui ne souhaitent pas que ces avis paraissent sont priés de le faire savoir en mairie. Merci.

DÉCÈS

Le 16/12/2019 : Monsieur BARDY François
 Le 28/12/2019 : Monsieur ANGEBault Denis
 Le 02/01/2020 : Madame VÉRON Georgette
 Le 20/01/2020 : Madame PINEAU veuve GALLARD Marie Alice
 Le 03/02/2020 : Madame LOISEAU veuve DILLÉ Bernadette
 Le 14/02/2020 : Madame DEVY Marie
 Le 24/02/2020 : Monsieur CHENÉ Pierre
 Le 18/03/2020 : Madame ETOURNEAU veuve VERRON Simone
 Le 24/03/2020 : Madame POISSONNEAU veuve ABELARD Gilberte
 Le 27/03/2020 : Madame PEZZALI veuve JARRY Maria
 Le 04/04/2020 : Madame PASQUIER épouse DOUET Cécile
 Le 06/04/2020 : Monsieur MALINGE René
 Le 12/04/2020 : Madame AUDOUIN veuve COUTAND Marie-Renée
 Le 16/04/2020 : Madame BÂTARDIÈRE veuve MAILLARD Joëlle
 Le 23/04/2020 : Monsieur GRIMAUULT Michel
 Le 27/04/2020 : Monsieur PICHERIT Jean-François
 Le 27/04/2020 : Madame DAVID épouse FROGER Marie
 Le 12/05/2020 : Monsieur BÉCHAMEIL Roger
 Le 24/05/2020 : Monsieur ROCHARD Paul
 Le 25/05/2020 : Monsieur DUPONT Joseph

VIE ASSOCIATIVE

Nuit des Églises

L'ASSOCIATION PATRIMOINE ET CULTURE ET LE RELAIS PAROISSIAL DU PIN-EN-MAUGES REPORTENT LES SOIRÉES INITIALEMENT PRÉVUES CET ÉTÉ, À JUILLET 2021.

Au programme : exposition sur les églises des Mauges au XIX^e siècle, diaporama retraçant l'historique de l'église du Pin-en-Mauges, commentaires sur les miséricordes, les vitraux du chœur, Saint-Pavin...

Contacts et inscriptions :

- Michel JONCHERAY (APEC) au 02 41 85 36 59
 - Marie-Thérèse GOURDON (Relais Paroissial) au 02 41 70 02 52



Le Pin-en-Mauges

MAIRIE DÉLÉGUÉE DE BEAUPRÉAU-EN-MAUGES

Avenue des Mauges - LE PIN-EN-MAUGES - 49110 BEAUPRÉAU-EN-MAUGES

Tél. : 02 41 70 00 25 - pinenmauges@beaupreaudenmauges.fr

Horaires : du lundi au vendredi de 13h30 à 17h00 et le samedi de 9h00 à 12h00

Une nouvelle équipe très féminine

LORS DES ÉLECTIONS MUNICIPALES DU 15 MARS, QUATRE CONSEILLERS DE LA POITEVINE ONT ÉTÉ ÉLUS. ILS REPRÉSENTERONT LA COMMUNE DÉLÉGUÉE AU CONSEIL MUNICIPAL DE BEAUPRÉAU-EN-MAUGES. ILS SERONT ENTOURÉS À PARTIR DE JANVIER DE CONSEILLERS CONSULTATIFS ISSUS DE LA POPULATION.

• **Sylvie Pineau** (agricultrice - 2^e mandat) : en charge du suivi des travaux, de la voirie, des bâtiments, du sport et de la proximité avec les associations. Elle participera aux commissions sport, espace public, vie associative et service à la population de Beaupréau-en-Mauges.

• **Francoise Réthoré** (assistante maternelle - 3^e mandat) : en charge des questions sociales (CCAS), de l'événementiel, des affaires scolaires et « enfance-jeunesse ». Elle est adjointe déléguée à la politique des aînés de Beaupréau-en-Mauges et participera aux commissions santé, enfance-jeunesse et CCAS.

• **Sonia Fauchoux** (aide médico-psychologique - 2^e mandat) : en charge de la communication, de la bibliothèque et des relations avec le Groupe Réflexion Environnement (GRE). Elle est adjointe au maire de Beaupréau-en-Mauges, à la participation et aux initiatives citoyennes. Elle est membre des commissions « Valorisation de l'Èvre », « Culture et patrimoine » et « Participations et initiatives citoyennes » et conseillère communautaire à Mauges Communauté.

• **Régis Lebrun** (agriculteur - 3^e mandat) : maire délégué de La Poitevine. Il est adjoint au maire de Beaupréau-en-Mauges en charge de l'environnement, la rénovation énergétique et du patrimoine bâti. Il est membre des commissions finances, urbanisme et économique de Beaupréau-en-Mauges et conseiller communautaire de Mauges Communauté en charge de l'agriculture.

« Nous sommes à votre service. N'hésitez pas à nous solliciter via le secrétariat de la mairie déléguée ou au gré de nos rencontres », tient à ajouter Régis Lebrun.

Des nouvelles des commerces de La Poitevine

DE NOMBREUX COMMERCES ONT SOUFFERT DE LA FERMETURE ADMINISTRATIVE DUE À LA CRISE DU COVID, CEUX DE LA COMMUNE DÉLÉGUÉE N'Y ONT PAS ÉCHAPPÉ. HEUREUSEMENT, VOUS AVEZ ÉTÉ NOMBREUX À LES SOUTENIR ET NOUS VOUS EN REMERCIONS.

Garage Piou

Après quelques semaines de travail au ralenti, l'activité bat son plein. Malheureusement, l'anniversaire des 40 ans du garage prévu ce printemps doit être reporté en 2021. Ce sera, en revanche, l'occasion d'y associer les autres commerçants de La Poitevine, avec l'arrivée sans doute d'une nouvelle activité dans la zone.

GAEC des primeurs

Pendant la crise, de nombreux consommateurs ont fait le déplacement pour se ravitailler en légumes frais. Les exploitants ont été très réactifs pour répondre à la demande. Continuons à soutenir nos producteurs locaux !

Restaurant « Le PICT »



Quentin et son équipe ont dû fermer dès le début du confinement. Rapidement, ils se sont adaptés en proposant des plats à emporter qui ont rencontré un vif succès.

Depuis le 2 juin, avec l'aide de la municipalité pour agrandir la terrasse, le restaurant est rouvert et le service de repas à emporter perdure.

Boulangerie

Yves Germon qui cherchait à céder son entreprise en vue de sa retraite a trouvé un repreneur : Benoit Cormault et de son équipe. Ils possèdent déjà un établissement à Saint-Laurent-de-la-Plaine « Les Gourmands Disent ».



C'est une vraie chance pour la commune. Merci à Yves et son personnel pour le service et travail accompli.

Bienvenue aux repreneurs. Nous comptons sur vous pour leur réserver un bon accueil.



État civil

NAISSANCES

- Le 06/03/2020 : Aden AUGEREAU
- Le 18/03/2020 : Octave DRAPEAU
- Le 26/03/2020 : Marley GUIET
- Le 14/04/2020 : Théo LAMBERT
- Le 06/05/2020 : Julia COURANT

DÉCÈS

- Le 13/12/2019 : Josette LEFORT
- Le 10/01/2020 : Emilienne LELAURE
- Le 03/02/2020 : Bernadette DILLÉ
- Le 11/03/2020 : René CHENE
- Le 20/06/2020 : Madeleine LELAURE

Nous avons pour habitude, dans ce flash, de porter l'état civil relatif aux personnes domiciliées sur notre commune déléguée. Cela fait partie de la vie locale. Toutefois les particuliers qui ne souhaitent pas que ces avis paraissent sont priés de le faire savoir en mairie. Merci.

LE CONFINEMENT : SOURCE D'INITIATIVES À LA POIT'



La Poit' confinée

NOUS SOMMES FIERS D'ÊTRE PICTAVINIÉRIENS ! FIERS DE CE VILLAGE ET DE SES HABITANTS.

Tous les soirs et comme beaucoup de personnes, les Pictavinériens ont dit « merci » ! Pour visionner la vidéo de Gilbert Soulard, filmée dans les rues de la commune avant et après 20 heures, rendez-vous sur la page Facebook du foyer des jeunes de La Poitevineière (@lespictados).

Les habitants de la rue des Deux Croix se sont également donné rendez-vous au centre de secours pour applaudir et apporter tout leur soutien aux pompiers durant cette période particulière. Plusieurs familles ont répondu présentes à l'invitation pour ce moment chaleureux et fraternel.

L'éco-pâturage confiné /déconfiné



LES ANIMAUX DU PARC DE BEC D'OISEAUX ONT FAIT LE PLAISIR DES HABITANTS LORS DES COURTES PROMENADES AUTORISÉES PENDANT LA PÉRIODE DE CONFINEMENT.

Les bébés moutons et chèvres ont apporté un peu de gaieté aux enfants et aux adultes. Chaque jour, quelques promeneurs rendaient visite aux animaux. Dès le premier jour du déconfinement, Princesse et Paillette, 2 petites vaches de race Highland ont rejoint le parc de Tartifume.

Le Groupe Réflexion Environnement (GRE) est toujours très présent et motivé pour la surveillance et la gestion du troupeau.

Club de football

POUR OCCUPER LEURS ÉQUIPES PENDANT LE CONFINEMENT, CORENTIN VERON (ENTRAÎNEUR DE LA CATÉGORIE U15) ET MORGAN AUDOUIN (ENTRAÎNEUR DE LA CATÉGORIE U17) DE L'ASSOCIATION SPORTIVE « SALLE AUBRY – POITEVINIÈRE » ONT IMAGINÉ UN CHALLENGE.

Le principe : continuer à pratiquer le football malgré les contraintes imposées par le confinement. Tout en respectant les consignes de sécurité, les participants étaient invités à se filmer et à envoyer leurs vidéos. Elles ont été compilées dans une vidéo globale avec l'ensemble des défis footballistiques.

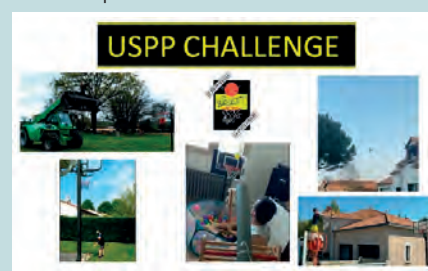
L'objectif était de mettre en place un défi collectif qui pouvait être réalisé par les joueurs et les dirigeants. Ainsi, ces challenges ont permis de garder le contact entre tous les acteurs du club (joueurs, dirigeants, éducateur, entourage des joueurs, entourage du club, etc.) et d'occuper les joueurs avec un défi footballistique qui les ressemble. Enfin, ces vidéos ont animé les réseaux sociaux du club avec une actualité joyeuse. Une grande partie des joueurs et des dirigeants a joué le jeu avec des vidéos toujours plus originales. L'initiative a rencontré du succès puisque les vidéos ont été vues près de 2000 fois. Le club a reçu beaucoup de retours positifs et est fier de cette initiative.

Retrouvez les vidéos sur la page Facebook de l'association : @asspfootball.

Club de basket

LE CONFINEMENT A MIS UN TERME PRÉMATURÉMENT À LA SAISON DE BASKET. LE CLUB A MIS EN PLACE UN PETIT DÉFI AFIN DE GARDER UN CONTACT AVEC SES LICENCIÉS.

À travers les réseaux sociaux, ils ont eu l'opportunité de montrer leurs talents de basketteurs. Le défi proposé consistait à se mettre en scène dans une vidéo et de réussir un panier dans une situation inhabituelle ou avec les moyens à disposition. Une trentaine de photos ou vidéos ont été partagées sur les réseaux sociaux. Les licenciés n'ont pas manqué d'imagination, avec des mises en scène très drôles et bien pensées.



Le club a profité du confinement pour revivre à distance, à travers des vidéos, le parcours des équipes en challenge et coupe de l'Anjou lors de la saison précédente : les U17M avaient remporté le challenge, les seniors filles 2 atteint la finale et les seniors garçon remporté la première coupe de l'Anjou depuis la fusion.

La Poitevineière

MAIRIE DÉLÉGUÉE DE BEAUPRÉAU-EN-MAUGES

6 rue des Mauges - LA POITEVINIÈRE

Tél. : 02 41 70 05 19 - poitevineiere@beaupreaudenmauges.fr

Horaires : Du lundi au vendredi de 9h à 12h - Samedi : 9h-12h (fermée en semaine paire)

Édito

Les moments que nous avons vécus ces derniers mois ont été assez déroutants, et c'est avec un grand soulagement que nous reprenons doucement nos activités familiales. Nous avons tous hâte que la situation redevienne comme avant, mais ceci n'est pas forcément souhaitable tant que le risque sanitaire demeure. D'ailleurs, cette épreuve, si désagréable fût-elle, a aussi apporté son lot de choses positives. Pour certains, en effet, ces moments ont permis de resserrer les liens qui les unissent à leur famille ; pour d'autres, cette période a été l'occasion de se montrer solidaires envers les personnes les plus fragiles.

Dans ce contexte si particulier, les résultats des élections municipales du 15 mars paraissent bien éloignés de nos préoccupations actuelles, et pourtant : ce scrutin, le premier à l'échelle de Beaupréau-en-Mauges, a assuré à la liste de Franck Aubin une large victoire ! Celle-ci, en effet, permettra de conduire les actions que nous avons listées dans notre profession de foi.

Lors des vœux, j'avais annoncé une année 2020 riche en travaux ; l'épidémie de COVID en a retardés certains :

- L'aménagement de la rue des Tisserands a démarré au début du mois de juin et devrait se terminer début juillet.
- Les trottoirs de la rue de l'Arondeau seront refaits en enrobé.



- La consultation des entreprises pour la création du terrain multisport a été lancée au mois d'avril, les travaux pourraient démarrer à l'automne.

- Le déploiement de la fibre optique se poursuit, mais la pose des fils sur le réseau aérien des télécoms est délicate faute d'un élagage suffisant des arbres qui le surplombent. Anjou Fibre demande que les propriétaires riverains de ces réseaux fassent le nécessaire pour ne pas ralentir ce chantier qui a pris beaucoup de retard.

Profitons de cet été pour nous ressourcer en famille, entre amis, pour revenir en pleine forme à la rentrée en prenant bien soin de ne pas se mettre en danger.

Bon été à tous !

Yves Pohu, maire délégué

Le Tro Bro des Mauges repoussé

INITIALEMENT PRÉVUE LE 13 JUIN, LA SIXIÈME ÉDITION DU TRO BRO DES MAUGES EST REPORTÉE AU 3 OCTOBRE 2020. ORGANISÉES PAR BEAUPREAU VÉLO SPORT ET LA PETITE REINE PHILBERTAINE, CES COURSES CYCLISTES EN CIRCUIT MIXENT ROUTE ET CHEMINS AMÉNAGÉS, COMME LES ÉPREUVES PROFESSIONNELLES DU PARIS-ROUBAIX OU DU TRO BRO LEON.

La jeunesse sera une nouvelle fois mise à l'honneur. Au programme :

- 13h30 : course de draisennes, sur environ 300 m, pour les enfants de 2 à 4 ans. Epreuve gratuite et ouverte à tous, préinscription par mail : petitereine.philbertaine@hotmail.fr.
- 13h40 : courses école de vélo pour les licenciés FFC (Fédération Française de Cyclisme) de 4 à 12 ans (départs échelonnés en fonction des âges).



- 15h15 : course Minimes pour les licenciés FFC de 13 et 14 ans.
- 16h30 : course Cadets pour les licenciés FFC de 15 et 16 ans.

En 2019, 300 compétiteurs étaient au rendez-vous. Les circuits particuliers garantissent spectacle et rebondissements. Un espace de restauration et des jeux pour enfants seront à disposition, en partenariat avec l'association « Les Philous » (périscolaire de St Philbert).

Le 3 octobre prochain, Saint Philbert sera en fête et vous êtes attendus nombreux pour encourager les jeunes pousses !

État civil

NAISSANCES

Le 13/01/2020 : Raphaël RAVASSON

Le 18/03/2020 : Gabin HERVÉ BETHEGNIES



Les Philous

LES PHILOUS ONT REPRIS LE CHEMIN DU CENTRE PÉRISCOLAIRE QUI A ROUVERT LE JEUDI 14 MAI.

Afin de garantir la bonne tenue du protocole sanitaire, les effectifs accueillis ont été réduits mais le centre continue de prendre en charge chaque jour les petits et grands Philous. Les enfants se sont très vite adaptés à cette nouvelle organisation ; que ce soit au regard des normes sanitaires, de l'aménagement de l'espace ou des nouvelles formes d'animations proposées. Ils se retrouvent toujours avec plaisir et ont eux-mêmes réinventé une manière de partager du temps ensemble. Quant au restaurant scolaire, les familles préparent un panier-repas froid pour leurs enfants. Les élèves ont pu découvrir avec plaisir l'extension de la salle multifonctions où se passe la pause méridienne. Cette reprise se passe à l'image des enfants de Saint-Philbert, joyeuse, conviviale et sereine !



Rentrée du 14 mai

LE JEUDI 14 MAI, 20 ENFANTS DE L'ÉCOLE ONT FAIT LEUR RENTRÉE APRÈS L'ÉCOLE À LA MAISON.

Après un petit moment ensemble sur la cour pour montrer que l'on fait tous partie de la même école, tout en gardant les distances, chacun a regagné sa classe. Les enfants se sont exprimés sur le temps d'école à la maison et le confinement. Toutes les nouvelles consignes ont été expliquées. Depuis, d'autres enfants sont retournés à l'école, sauf les PS et MS qui vont passer chacun leur tour une semaine à l'école pour finir l'année. Les autres élèves sont présents tous les jours à l'école. Les enfants sont heureux de se retrouver.

Saint-Philbert-en-Mauges

MAIRIE DÉLÉGUÉE DE BEAUPRÉAU-EN-MAUGES

Place de la Mairie - Saint-Philbert-en-Mauges - 49600 Beaupréau-en-Mauges

Tél. : 02 41 55 32 43 - stphilbert@beaupreaudenmauges.fr

Horaires: lundi de 14h à 17h30 - jeudi de 9h à 12h - vendredi de 14h à 17h

Édito

C'est avec une certaine humilité que je m'adresse à vous aujourd'hui.

Cette année 2020, tout en rondeur, ne nous a pas apporté beaucoup de douceur. Les élections municipales ont eu lieu le 15 mars, dans un contexte sanitaire particulier. Sept théopolitains se présentaient, 3 anciens élus et 4 nouveaux, dans la continuité de l'équipe municipale de 19 élus menée par Bernard Gallard. Je tiens à tous les remercier chaleureusement.

Le 17 mars, tout s'est mis en veille, les anciens élus restent en fonction, les nouveaux ont une envie pressante de se mettre au travail. On découvre de nouveaux mots qui font peur : confinement, gestes barrières, distanciation, pandémie, quarantaine, guerre contre un virus mystérieux qui emporte les plus fragiles, télétravail, scolarité à la maison...

Il nous semble que tout s'arrête, sauf pour les soignants, qui continuent d'aller travailler, parfois la boule au ventre. Ils sont devenus des héros, que l'on applaudit tous les soirs. Ces rendez-vous dans les quartiers, ont permis des échanges entre voisins, de prendre soin les uns des autres.

Un grand MERCI :

- aux commerçants qui se sont organisés pour continuer à nous ravitailler,
- à l'association Bato (Brigade d'animations théopolitaines originales) qui, dès le 30 mars, a sollicité



des bénévoles pour la fabrication de masques en tissu, de blouses pour les infirmières et en ont fait la livraison dans les boîtes aux lettres. Femmes et hommes se mettent à l'ouvrage, dans l'ombre, sans rien attendre en retour,

- aux bénévoles et aux élus qui se sont proposés pour faire les courses et rendre service aux personnes seules ou fragiles,
- au personnel de l'EPHAD qui continue de prendre soin de nos aînés dans ce contexte très particulier qui a privé les résidents de toutes relations familiales. J'ai eu le privilège de visionner le film destiné aux familles que le personnel a pris le temps de faire, tout simplement émouvant, chacun a pu s'exprimer pour rassurer ses proches.

Le 11 mai, on nous autorise à reprendre un peu de liberté, déconfinement, mais attention, prudence pour protéger les autres et se protéger. Il restera dans nos mémoires, ces élans de solidarité,

Le 25 mai, le conseil municipal de Beaupréau-en-Mauges est installé,

l'équipe théopolitaine est composée de 3 femmes et 3 hommes :

- Bernadette Mary, maire déléguée,
- Marie-Ange Denéchère, adjointe commission scolaire, sport et restauration collective,
- Martine Lemesle, adjointe commission sociale et CCAS,
- Jean-Charles Merand, commissions sport, vie associative, initiation citoyenne,
- Thierry Le Teigner, commissions bâtiments, espaces publics, numérique,
- Damien Thomas, commissions agriculture, environnement, sentiers pédestres.

Seul Laurent Fradin n'a pas été élu, mais sa motivation reste intacte. Il devrait intégrer le conseil consultatif.

Durant ce mandat, notre équipe souhaite renforcer la proximité et soutenir le monde associatif afin de développer le bien vivre en milieu rural, en restant à votre écoute, et ensemble, essayons d'œuvrer pour améliorer les services.

Prenez soin de vous,

Bernadette Mary, maire déléguée

ET DURANT LE CONFINEMENT...



Des naissances à l'éco-pâturage

LE PRINTEMPS A VU L'ARRIVÉE DE 2 AGNEAUX DANS LA PRAIRIE DE L'ÉCO-PÂTURAGE, CEUX-CI VIENNENT AGRANDIR LA FAMILLE COMPOSÉE AUJOURD'HUI DE 4 MOUTONS ET D'UNE CHÈVRE.

Quelques moutons devraient prochainement rejoindre le pâturage. Une équipe de bénévoles participe régulièrement au bien-être des animaux.

Ce terrain entretenu par les animaux est proche du plan d'eau des Lavandières et permet de prolonger la promenade.

État civil



NAISSANCES

Le 23/12/2019 : BEAUMIER Jeanne
 Le 29/12/2019 : LECOINTRE Gabin
 Le 02/01/2020 : JOURDON Ilona
 Le 21/01/2020 : MORON Anna
 Le 09/02/2020 : DUGAS Naomie
 Le 12/03/2020 : LECLÈRE Vincent
 Le 12/03/2020 : LECLÈRE Thomas
 Le 17/03/2020 : CHAUVIRÉ Robin
 Le 08/04/2020 : TOUVRON DAUBIGNÉ Louna
 Le 18/04/2020 : SAUVAGET Louise
 Le 23/04/2020 : LEININGER Éthan
 Le 25/04/2020 : PEUGNET Alexane
 Le 04/05/2020 : FARIA DA SILVA Pedro
 Le 11/05/2020 : DENIS Tylío
 Le 10/06/2020 : CAILLÉ CORBET Candice

MARIAGE

Le 22/02/2020 :
 SAUVAGET Véronique &
 LE BAHEZRE Marion

DÉCÈS

Le 14/12/2019 : BRIN Léone
 CAPPELAERE
 Le 24/12/2019 : DOLLET Marie
 Le 26/12/2019 : PALUEAU Simone
 SAMSON
 Le 01/01/2020 : DUPONT Marie
 POHU
 Le 16/01/2020 : RIPOCHE Thérèse
 PINEAU
 Le 21/01/2020 : LÉTONDOR Martine
 RIPOCHE
 Le 21/01/2020 : JOSEPH Yaël
 Le 05/02/2020 : BIOTEAU Marie
 TERRIEN
 Le 09/02/2020 : THARREAU André
 Le 25/02/2020 : GIRAULT Daniel
 Le 11/03/2020 : CHÉNÉ René
 Le 16/03/2020 : HOUÉRY Thomas
 Le 07/04/2020 : MARTIN Annie
 AUBIN
 Le 19/04/2020 : SOULARD Guy
 Le 23/04/2020 : CHEVALIER Marie
 ALAIRE
 Le 17/05/2020 : FIOLEAU Solange
 BOIDRON
 Le 23/05/2020 : PEAU Marie
 BRETAUDEAU
 Le 25/05/2020 : BEAUMIER René

Liaison piétonne

RUE ST JOSEPH – RUE DE LA MÉRANDERIE

Afin de garantir un trajet plus sécurisé des enfants de l'école Saint Joseph vers le restaurant scolaire et la maison de l'enfance, les élus de la commune ont tout mis en œuvre pour créer une nouvelle liaison piétonne. Ceci a permis d'éviter d'emprunter les trottoirs de la rue Saint Joseph particulièrement passante.

Le personnel encadrant ces déplacements et les écoliers ont pu tester depuis le début de l'année ce nouveau circuit plus sûr et en sont satisfaits.

Outre les écoliers, tout un chacun peut profiter de ce nouveau chemin et ainsi admirer quelques jardins et longer l'ancien site industriel de l'entreprise GSA.

Ce passage pourrait bénéficier d'un intérêt grandissant de tous les Théopolitains en fonction des aménagements qui seront proposés sur l'espace de la Méranderie.



Le transport solidaire

DEPUIS LE 2 JUIN, LES BÉNÉVOLES DU TRANSPORT SOLIDAIRE, ONT ACCEPTÉ DE REPRENDRE DU SERVICE, MALGRÉ LA CRISE SANITAIRE, MAIS EN RESPECTANT LES GESTES BARRIÈRES.

Des masques en tissu, fabriqués par des bénévoles de l'association Bato, leur sont fournis, ainsi que du gel hydroalcoolique. Les bénéficiaires montent à l'arrière du véhicule. Ce service suspendu pendant la période de confinement, permet aux personnes n'ayant pas de moyen de transport, de se rendre à des rendez-vous

médicaux, de faire leurs courses, moyennant une participation : 2 € le trajet intra-muros, ou 0,40 € du kilomètre.

Ce service, très sollicité et très apprécié, est à la recherche de bénévoles. Si vous êtes intéressé, vous pouvez vous manifester à l'accueil de la mairie.

Plan d'eau des Lavandières

SITUÉ PRÈS DU CENTRE-VILLE, LE PLAN D'EAU EST TRÈS FRÉQUENTÉ PAR LES PROMENEURS ET LES PÊCHEURS.

Dans un cadre verdoyant, l'accès est réservé aux piétons et bicyclettes. La randonnée à cheval est interdite. Les animaux domestiques, doivent être tenus en laisse, en permanence. Pour la sécurité de tous, merci de respecter ces consignes.

Les aires de jeux et parcours de santé fitness, sont fermés jusqu'à

nouvel ordre, selon l'évolution épidémique et les différentes mesures gouvernementales. Des panneaux informatifs sont mis en place auprès de ces structures.

Appliquons les gestes barrières afin de se protéger et de protéger les autres.

Villedieu-la-Blouère

MAIRIE DÉLÉGUÉE DE BEAUPRÉAU-EN-MAUGES

4 rue d'Anjou - VILLEDIEU-LA-BLOUÈRE - 49450 BEAUPRÉAU-EN-MAUGES

Tél. 02 41 30 98 90 - vlb@beaupreauenmauges.fr

Horaires : lundi, mardi et jeudi 9h/12h et 14h/17h30, mercredi 9h/12h, vendredi 9h/12h et 14h/17h, samedi 9h/12h