

# no.27 Le Mag

Janvier 2023

> Retrouvez toute l'actualité des communes déléguées et de Mauges Communauté dans ce Mag!


## Commune de Beaupréau-en-Mauges


ANDRÉZÉ > BEAUPRÉAU > LA CHAPELLE-DU-GENËT > GESTÉ > JALLAIS > LA JUBAUDIÈRE  
> LE PIN-EN-MAUGES > LA POITEVINIÈRE > SAINT-PHILBERT-EN-MAUGES > VILLEDIEU-LA-BLOUÈRE




L'OPPORTUNITÉ  
DE CRÉER !

Suivez les actualités  
de la commune sur :

 [www.beaupreauenmauges.fr](http://www.beaupreauenmauges.fr)

 @villedebeaupreauenmauges

 @beaupreauenmauges

  
MAUGES  
COMMUNAUTE

  
Beaupreau  
en-Mauges



## La transition écologique est engagée

Les alertes d'experts nous rappellent notre responsabilité dans le changement climatique et nous guident dans les orientations à prendre pour assurer l'habitabilité de la Terre pour l'humanité. Climat et biodiversité étant intimement liés, Beaupréau-en-Mauges a inscrit ces deux thématiques au cœur de son action politique.

Notre stratégie Climat-Air-Energie a reçu 2 étoiles, avec le label « Territoire Engagé Transition Ecologique ». Un vaste plan d'actions validé à l'automne définit nos priorités dans tous les domaines de l'action municipale et va suivre notre progression avec pour ambition de décrocher une 3<sup>e</sup> étoile en 2025.

Notre feuille de route décline également les enjeux concernant la biodiversité, au travers de l'Atlas de la Biodiversité Communale. Initié il y a un an, il vise à connaître, préserver et valoriser notre patrimoine naturel. Le logo « Beaupréau-en-Mauges par nature », les inventaires naturalistes, l'espèce du mois, les animations et « Rendez-Vous Nature » permettent de rendre visibles la faune et la flore du territoire.

En 2023, avec vous, nous poursuivons les plantations avec l'opération « Une naissance, un arbre ». Nous continuerons de vous proposer des animations et spectacles qui racontent la nature. Nous vous inviterons à porter des initiatives citoyennes qui mettent l'environnement dans tous les quartiers. Enfin, n'hésitez pas à cheminer sur les sentiers de l'Atlas dans toutes les communes déléguées et venez nombreux visiter l'exposition « Forces de la Nature » qui se tiendra à La Loge du 12 janvier au 10 février.

Il est urgent et vital de remettre la nature au cœur de nos vies.

**Elsa Josse**

Adjointe déléguée  
à la sensibilisation à  
l'environnement



## Des réalités qui nous forcent à nous adapter

Nous pensions que nous étions capables de tout maîtriser et nous « découvrons » qu'il n'en est rien. Dure réalité que nous apprenons parfois avec difficulté. L'habitude nous joue des tours dit le poète...

Cette adversité a pris depuis presque trois ans des visages très différents et nous demande une adaptabilité sans cesse renouvelée.

Encore plus aujourd'hui, l'adage « choisir c'est accepter de renoncer » prend tout son sens.

Bien évidemment, la commune se retrouve prise dans ce tournant ou plutôt, cette transition. Pas un jour où nous ne sommes pas interpellés pour nous expliquer que « dans la situation qui est exposée, il serait bon de maintenir le chauffage comme il l'était avant, ou de ne pas modifier le service proposé tel qu'il l'était auparavant » pour ne prendre que quelques exemples...

Pourtant, nous n'avons pas le choix, il faut nous réinventer pour pouvoir continuer à vivre sereinement, mais différemment.

La direction prise en début de mandat d'inscrire la question environnementale au cœur de toutes les politiques publiques prend un sens encore plus prégnant aujourd'hui.

Dans ce numéro, vous découvrirez des actions emblématiques de cette volonté qui illustrent comment concilier projet et environnement et ce, dans des domaines très diversifiés.

Cela signifie qu'encore plus aujourd'hui, nous devons faire face à ces enjeux collectivement en portant une attention toute particulière à leur réalisation.

Ne tombons pas dans le jugement systématique mais dans une co-construction positive car ces situations tendues amènent inévitablement de la frustration et malmènent les relations humaines.

Les Mauges ont toujours été un territoire de résilience face à l'adversité et ont toujours su trouver les moyens de le faire avec modération et en bonne intelligence.

Je fais le vœu, puisque nous rentrons dans cette période où l'on se souhaite le meilleur, de pouvoir trouver collectivement la force et les moyens de faire de cette transition un atout qui tire vers le haut notre territoire.

Au nom du conseil municipal de Beaupréau-en-Mauges, je vous souhaite de très belles et bonnes fêtes de fin d'année et une année 2023 qui soit pour nous tous « l'opportunité de créer » et qu'elle nous apporte réussites, épanouissement et bonne santé.

**Franck Aubin**

Maire de Beaupréau-en-Mauges  
Vice-président de Mauges Communauté

## 2023, une année créative

AFIN D'ADRESSER LEURS VŒUX À LA POPULATION, LES ÉLUS DE BEAUPRÉAU-EN-MAUGES CONVIENT HABITANTS, ASSOCIATIONS ET ACTEURS ÉCONOMIQUES AUX CÉRÉMONIES DES VŒUX. CES MANIFESTATIONS PERMETTRONT DE REVOIR LES IMAGES FORTES QUI ONT MARQUÉ 2022, D'HONORER DES PERSONNALITÉS ET DE PRÉSENTER LES PROJETS EN COURS DE LA COMMUNE.

Pour marquer cette nouvelle année, l'équipe municipale met en exergue la créativité, l'opportunité de créer. Habitants, associations, commerces, services, entreprises et structures locales, vous êtes tous acteurs du dynamisme de Beauréau-en-Mauges. Participation citoyenne, sensibilisation à l'environnement, mobilités douces, valorisation du patrimoine... les projets ne manquent pas pour construire et imaginer ensemble la commune.

La cérémonie des vœux de Beauréau-en-Mauges se déroulera le **vendredi 6 janvier 2023 à 19h30**, salle de la Prée, route de l'Hippodrome à Beauréau. Pour apporter une note festive à cette soirée, les convives auront le plaisir d'écouter une prestation de l'orchestre à vents Burlesca de l'école de musique de Beauréau-en-Mauges.

Retrouvez en quatrième de couverture de ce Mag les dates des cérémonies des communes déléguées.



## Recensement citoyen à 16 ans

**TOUS LES JEUNES DE NATIONALITÉ FRANÇAISE, FILLES ET GARÇONS, DOIVENT PROCÉDER AU RECENSEMENT CITOYEN DANS LES 3 MOIS QUI SUIVENT LEURS 16 ANS.**

Cette démarche s'effectue à la mairie déléguée du domicile, en fournissant une pièce d'identité, le livret de famille et un justificatif de domicile. L'attestation de recensement est obligatoire pour se présenter à certains examens et concours ainsi que pour participer à la Journée Défense et Citoyenneté.

Infos : [majdc.fr](mailto:majdc.fr)



## Une permanence pour vos impôts

Suite à la fermeture du dernier service départemental des impôts, une permanence (en présence d'un agent de cette administration) est proposée à partir du 5 janvier, dans le cadre de France Services, au Centre Social Èvre et Mauges, 10 rue du Sous-Préfet Barré à Beauréau.

Tous les jeudis, de 14h à 17h, sans rendez-vous.

Contact : 02 41 63 06 33

## LA POPULATION RECENSÉE

**LE RECENSEMENT DE LA POPULATION DE BEAUPRÉAU-EN-MAUGES A LIEU TOUS LES ANS SUR UN ÉCHANTILLON DE 8% DES LOGEMENTS. IL SE DÉROULERA DU 19 JANVIER AU 25 FÉVRIER 2023.**

Après avoir été informés par courrier, les foyers concernés recevront la visite d'un agent recenseur. Celui-ci, muni d'une carte officielle tricolore, remettra une notice et les identifiants nécessaires au recensement en ligne ou un formulaire papier. Selon la configuration du logement, l'agent recenseur pourra également déposer directement les documents dans la boîte aux lettres. Le recensement permet d'établir la population officielle de chaque commune et d'ajuster l'action publique aux besoins des habitants.





# Coup d'œil sur les conseils consultatifs

AU MOIS D'OCTOBRE, LA MUNICIPALITÉ A ORGANISÉ L'ASSEMBLÉE PLÉNIÈRE DES CONSEILS CONSULTATIFS. L'OBJECTIF DE CETTE RENCONTRE ÉTAIT D'EFFECTUER UN BILAN ET D'ÉCHANGER SUR LE FIL ROUGE DE CETTE ANNÉE : LA MOBILITÉ.

## L'heure du bilan a sonné

Lors de l'assemblée plénière, les conseils consultatifs ont effectué une analyse par commune déléguée de cette première année en identifiant les points forts, les points faibles, les attentes, le mode de renouvellement et le budget alloué.

De ce premier atelier, il en ressort la qualité des échanges avec les élus ainsi que la diversité des profils au sein des différents groupes. Cette instance est l'occasion de travailler sur des projets fédérateurs et d'acquérir une meilleure connaissance des projets à venir et en cours à Beaupréau-en-Mauges.

Néanmoins, une méthode de travail doit s'étendre à l'ensemble des conseils des communes déléguées : ordre du jour, compte rendu, organisation de sous-groupes par thématique. De plus, en fonction des sujets abordés, il semble pertinent d'avoir des interlocuteurs identifiés au sein de la municipalité. Concernant les attentes, les conseils consultatifs aspirent à impliquer les jeunes et les nouveaux habitants. Pour cela, les conseillers consultatifs participent aux événements de la commune.

Par ailleurs, le mode de renouvellement s'oriente sur plusieurs pistes : continuer jusqu'à la fin du mandat et quitter l'instance au moment souhaité. Il s'avère nécessaire de réussir à capter un public de moins de 30 ans et de déployer une campagne de communication pour favoriser les candidatures spontanées.

## La mobilité

Le second atelier se consacrait à la mobilité, fil rouge des conseils consultatifs pour cette première année de mise en place. L'objectif était de partager leurs expériences et méthodes de travail, les projets à retenir et ceux en cours de réflexion, de façon transversale.

À retenir, les conseillers consultatifs ont émis des avis sur les aménagements sécuritaires en tenant compte des usagers. Certains ont réalisé une enquête pour sonder les habitants. Chaque conseil consultatif des communes déléguées avance à son rythme. Il est conseillé de travailler en petit groupe et d'aller sur le terrain pour se rendre compte du réel. Il est suggéré de s'appuyer aussi sur les écoles et le tissu associatif. Les premiers axes d'action sont de créer

des liaisons entre les communes, de sécuriser les bourgs, d'avoir des points d'accroches pour les vélos et de questionner les usagers.

Enfin, le fil rouge pour 2023 portera sur l'accueil des nouveaux arrivants. En effet, ce thème s'inscrit dans les objectifs à mettre en place durant ce mandat.



**Sonia Faucheux,**  
adjointe à la participation et  
aux initiatives citoyennes :

« Nous pouvons nous réjouir de l'investissement de chacun des membres de cette instance citoyenne. Chaque conseil consultatif avance à sa vitesse et l'implication de ces citoyens est à souligner. La commission participation et initiatives citoyennes les encourage dans leurs projets à l'échelle de leur commune déléguée ou de Beaupréau-en-Mauges. »



# Moulin de Jousselin : restitution des idées

L'APPEL À IDÉES "COMMENT IMAGINEZ-VOUS LE MOULIN DE JOUSSELIN ?" LANCÉ EN MAI DERNIER, S'EST CLÔTURÉ LE 30 JUIN. LE COPIL, COMPOSÉ DE LA COMMISSION VALORISATION DE L'ÈVRE ET DE LA COMMISSION PARTICIPATION ET INITIATIVES CITOYENNES, S'EST RÉUNI À PLUSIEURS REPRISSES AFIN DE SÉLECTIONNER LES IDÉES À RETENIR ET AINSI COMMENCER À ÉCRIRE LE CAHIER DES CHARGES DE L'APPEL À PROJETS.

L'APPEL À IDÉES SE COMPOSAIT DE 4 THÉMATIQUES :



Des espaces d'activités, de loisirs, et de détente

Un espace de restauration convivial et de qualité

Des espaces dédiés à l'apprentissage et au partage

Un espace dédié au patrimoine et à la culture

👍 idée retenue ❌ idée non retenue

👍 Guinguette

❌ Hôtel - Gîte et hébergement d'exception - Restaurant gastronomique - Salle de réception

✅ Un espace laboratoires/ateliers (ateliers autour des énergies renouvelables, de la fabrication de pains d'époque...) - un espace scénographique autour de la roue à aubes (compréhension du fonctionnement et de l'histoire des moulins)

❌ Un musée ne devra pas occuper tout le bâti - Le moulin ne doit pas accueillir une seule structure, « on doit pouvoir y entrer comme dans un moulin ».

✅ Créer des espaces détente (yoga, méditation, jardin des sens) - créer des espaces permettant la mise en valeur de l'artisanat local - mettre en place des activités tournées vers la nature (tyrolienne, pont de singe, canoé, vélos, escape game...)

❌ Paintball - Salle de jeux à l'intérieur - Organiser des soirées à thèmes - Un spa écologique - Un skate-park intérieur ou extérieur - Salle polyvalente - Hébergement de jeunesse - Logement insolite pour une famille - Hébergement pour les stagiaires.

✅ Bénéficier d'un espace dédié aux expositions ou représentations en tout genre : expositions d'artistes locaux, petite scène ouverte, lieu de débats, exposition autour de l'histoire des moulins, de l'histoire des Mauges... (expositions tournantes) - bénéficier d'un espace facilitant la rencontre : un espace café/détente - bénéficier d'un espace libre pour la tenue d'activités du type café/débats, vente d'objets artisanaux, brocantes...

> Toutes les idées déposées ne sont pas forcément retenues sur le projet du Moulin de Jousselin. Toutefois elles sont conservées en mémoire pour de prochains projets qui pourraient voir le jour sur d'autres espaces de Beaupréau-en-Mauges

## EN QUELQUES CHIFFRES LE BILAN DE L'APPEL À IDÉES

+80 contributions  
(événement « Une bouffée d'airs »)

Plateforme numérique, Hôtel de Ville

+170 idées

+60 propositions retenues

Aux beaux jours, la municipalité organisera une visite pour découvrir le Moulin de Jousselin.



Présentation et échanges avec les citoyens suivis d'un verre de l'amitié.



### Jérémy Thomas, adjoint à la Valorisation de la Vallée de l'Èvre

« Le moulin de Jousselin représente un patrimoine identitaire de la Vallée de l'Èvre, en ce sens le but est de mettre en avant ce bâti notamment par la (ré)utilisation de la roue à aube à des fins de production énergétique ou encore par la mise en avant de son histoire grâce à une scénographie spécifique à ce site. L'idée première reste bien que ce lieu soit vivant et ouvert toute l'année (malgré les contraintes du site - inondation au rez-de-chaussée en période hivernale), il s'agit d'en faire une vitrine vivante et non un musée permanent. Situé dans la zone sud-ouest de Beaupréau, entre deux établissements scolaires, il a pour vocation d'être un lieu de rassemblement intergénérationnel et doit mener à la rencontre entre administrés et visiteurs. La volonté est d'en faire un véritable lieu de « porte d'entrée » pour partir à la découverte et à la croisée de l'ensemble du territoire de la Vallée de l'Èvre. »

#### > Les prochaines étapes sur la réhabilitation du Moulin de Jousselin

L'année 2023 va être consacrée à la réalisation d'une étude d'impact sur la faune et flore et d'une étude de faisabilité pour définir une enveloppe de travaux.

## RETOUR SUR LE SONDRAGE DE LA COMMUNICATION MUNICIPALE



AU MOIS D'OCTOBRE, LE SERVICE COMMUNICATION ET PARTICIPATION CITOYENNE VOUS A INVITÉ À RÉPONDRE À UNE ENQUÊTE SUR LES SUPPORTS DE COMMUNICATION MUNICIPAUX AFIN D'AVOIR VOTRE PERCEPTION ET VOIR COMMENT LA COLLECTIVITÉ PEUT LES AMÉLIORER.

Vous avez été 437 à vous exprimer, merci pour cette participation importante et voici un aperçu des résultats. Il en ressort que 31,9 % des sondés jugent être assez bien informés des actualités et des projets de la commune. 56,4 % utilisent les supports papiers et digitaux.

Le Mag est quant à lui qualifié d'attrayant à 55,4 % et moderne à 34 %. À 92,9 %, les répondants perçoivent le magazine comme bien équilibré entre les textes et les images.

70,1% consultent le site internet [beaupreauenmauges.fr](http://beaupreauenmauges.fr) pour accéder aux infos pratiques et consulter les actualités, alors que 54,4% utilisent Facebook et 15,2 % Instagram. Les informations diffusées sur les réseaux

sociaux de Beaupréau-en-Mauges sont identifiées comme pertinentes, intéressantes et de plus en plus riches.

Vos remarques ont été très intéressantes. La collectivité les analyse et place des actions d'amélioration. Afin que le Mag séduise davantage de lecteurs, un travail de refonte est lancé pour proposer une nouvelle ligne éditoriale et graphique. L'objectif est d'avoir ce nouveau Mag en juillet 2023. Des groupes vont également se constituer pour réfléchir sur la communication de la vie locale et associative de chaque commune déléguée, sur les projets d'application citoyenne et de panneaux lumineux. Les détails des résultats du sondage seront communiqués ces prochaines semaines.



# #LesVisages DuQuotidien n°11

## Connaissez-vous... *Mathilde et Julie?*

Elles se sont récemment installées dans la commune et leurs visages vous dit peut-être quelque chose

**N**ormal...

... Elles sont prothésistes ongulaires à Beaupréau, nous les avons rencontrées pour vous !



### Qui êtes-vous ?

« Mathilde : Je suis native de La Salle-et-Chapelle-Aubry. J'ai démarré mon cursus scolaire par un CAP esthétique et un CQP spa praticienne massage (Certificat de Qualification Professionnelle) à l'école Silvy Terrade de Nantes, suivi d'une formation prothésiste ongulaire.

Julie : Native de Saint-Pierre-Montlimart, j'ai fait un BTS MUC, j'ai travaillé quelques années dans le commerce avant de faire la formation pour être prothésiste ongulaire ».

### Qu'est-ce qui vous a poussé à ouvrir votre propre onglerie ?

« Agées de 23 ans, nous sommes toutes les deux filles d'entrepreneurs et nos familles ont été un réel soutien. Lorsque nous avons constaté l'engouement autour de la manucure, nous avons saisi l'opportunité de nous installer en ouvrant MJ l'Univers des Ongles le 14 mars dernier ».

### Pouvez-vous nous en dire plus sur vos prestations ?

« Nous proposons principalement trois prestations pour les mains : le rallongement des ongles, le renforcement des ongles et le semi-permanent. Nous réalisons aussi du « Nail Art » (dessin), du « Babyboomer » et de la french manucure sur ces trois prestations. Concernant les pieds, il est uniquement proposé du semi-permanent ».

### Comment avez-vous été accueillies dans la commune ?

Nous avons trouvé par hasard ce local en faisant nos courses à Intermarché. Bonne ambiance et entraide caractérisent nos échanges entre commerçants. Nous sommes bien entourées !

### Un p'tit + ?

Nous proposons des cartes cadeaux que vous pouvez acheter directement en boutique ou sur notre site internet.

... **Maintenant OUI!**



## Changement d'ophtalmologue

Docteur Braud, ophtalmologue situé 3 rue du Maréchal Foch à Beaupréau, prend sa retraite fin 2022. L'offre de soins se poursuit sur le même site avec une ouverture prévue en février 2023.

## ÇA BOUGE SUR LA COMMUNE !

LORS DE L'OUVERTURE D'UN COMMERCE OU DE LA CRÉATION D'UNE ENTREPRISE, NOUS VOUS INVITONS À VOUS FAIRE CONNAÎTRE AUPRÈS DE VOTRE MAIRIE DÉLÉGUÉE AFIN QUE VOS COORDONNÉES PUISSENT ÊTRE DIFFUSÉES DANS LE MAG ET SUR LE SITE INTERNET DE BEAUPRÉAU-EN-MAUGES.

### Aude Voltaire

Sophrologue et praticienne certifiée en kinésiologie  
11 rue de Bretagne - Gesté  
49600 BEAUPRÉAU-EN-MAUGES  
06 08 47 99 17

### Au fil d'aiguilles

Amélie Rimbart  
21 rue Pouplard - Beaupréau  
49600 BEAUPRÉAU-EN-MAUGES  
06 79 20 02 25  
aufildaignilles@gmail.com  
f Au fil d'aiguilles

### Des Mots sur les maux

Louise Boisaud - Thérapeute  
290 rue Alfred Nobel - Beaupréau  
49600 BEAUPRÉAU-EN-MAUGES  
louise.boisaud@outlook.fr  
06 12 89 05 46  
f Des mots sur les maux

### Dominique Martin Paysage

Entretien des parcs et jardins  
Beau soleil - Villegedieu-la-Blouère  
49450 BEAUPRÉAU-EN-MAUGES

### Infirmière libérale

Estelle Ferre  
Maison de santé - 86 rue d'Anjou - Gesté  
49600 BEAUPRÉAU-EN-MAUGES  
02 41 56 69 07

### La caverne d'Ethkya

Bijoux en micro-macramé, acier inoxydable et pierres fines naturelles  
www.etsy.com/fr/shop/lacavernedethkya  
lacavernedethkya@gmail.com  
f La Caverne D'Ethkya - @ la.caverne.dethkya

### OCA

Menuisier-agenceur  
Olivier Chéné  
06 12 41 56 67  
sarloca49@gmail.com

### Orientaction

Consultante en orientation scolaire (15-25 ans)  
Laurence LEROUEIL  
2 impasse des Pinçons - La Jubaudière  
49510 - BEAUPRÉAU-EN-MAUGES  
06 67 92 37 62  
laurence.leroueil@orientaction-groupe.com

### Taxi Patta'Poils

Transport véhicule chien et chat, sorties et promenades  
Gwenaëlle Bocquillon  
104 rue d'Anjou - Gesté  
49600 BEAUPRÉAU-EN-MAUGES  
06 74 86 68 98  
taxipattapoils@gmail.com  
f Taxi Patta'Poils  
@taxipattapoils49

### Vanaissance49

Accompagnante périnatale de la préconception au retour à la maison, massage bien-être  
Vanessa DAVIAULT  
06 38 93 86 58  
vanessadult@hotmail.com  
f Vanessa Accompagnante Périnatale  
@Vanaissance49

# Sobriété énergétique : répondre au climat d'urgence ou à l'urgence climatique ?



LES CONSÉQUENCES DU CHANGEMENT CLIMATIQUE SE SONT CONCRÉTISÉES LOCALEMENT CES 6 DERNIERS MOIS PAR LA SÉCHERESSE, DES VAGUES DE CANICULE ET DES INCENDIES. EN PARALLÈLE, LE CONTEXTE GÉOPOLITIQUE A ENTRAÎNÉ UNE BRUTALE AUGMENTATION DES COÛTS DE L'ÉNERGIE ET DES PÉNURIES PONCTUELLES. LA SOBRIÉTÉ, TERME POPULARISÉE DEPUIS LA RENTRÉE, PERMET DE RÉPONDRE AU DOUBLE ENJEU ÉNERGIE-CLIMAT GRÂCE À UNE MEILLEURE MAÎTRISE DE LA FACTURE ÉNERGÉTIQUE ET UNE RÉDUCTION DES ÉMISSIONS DE CO2.

La sobriété est depuis 2020, le premier des trois piliers de la stratégie du Plan Climat Air Energie Territorial (PCAET) de Mauges Communauté pour devenir un territoire à énergie positive en 2050 : réduire au maximum les consommations d'énergie du territoire grâce à la sobriété et à l'efficacité et produire l'équivalent de ces besoins par des énergies renouvelables locales.

## Des bâtiments alimentés en énergies renouvelables et locales

Contrairement à d'autres collectivités, Mauges Communauté est relativement épargnée par l'augmentation des coûts de l'énergie dans l'immédiat. Il y a plusieurs explications : en premier lieu, la collectivité a peu de bâtiments à gérer et ceux-ci ne sont pas chauffés au gaz, qui est l'énergie ayant connu

la plus forte hausse des prix. L'électricité est la principale source d'énergie utilisée pour le patrimoine de Mauges Communauté. La collectivité a intégré le groupement d'achat d'électricité du Syndicat Intercommunal d'Énergies de Maine-et-Loire (SIEML) qui s'étend sur la période 2021-2023. Pour 2023, l'augmentation des prix sera maîtrisée car il ne sera pas nécessaire de renégocier de nouveau contrat.

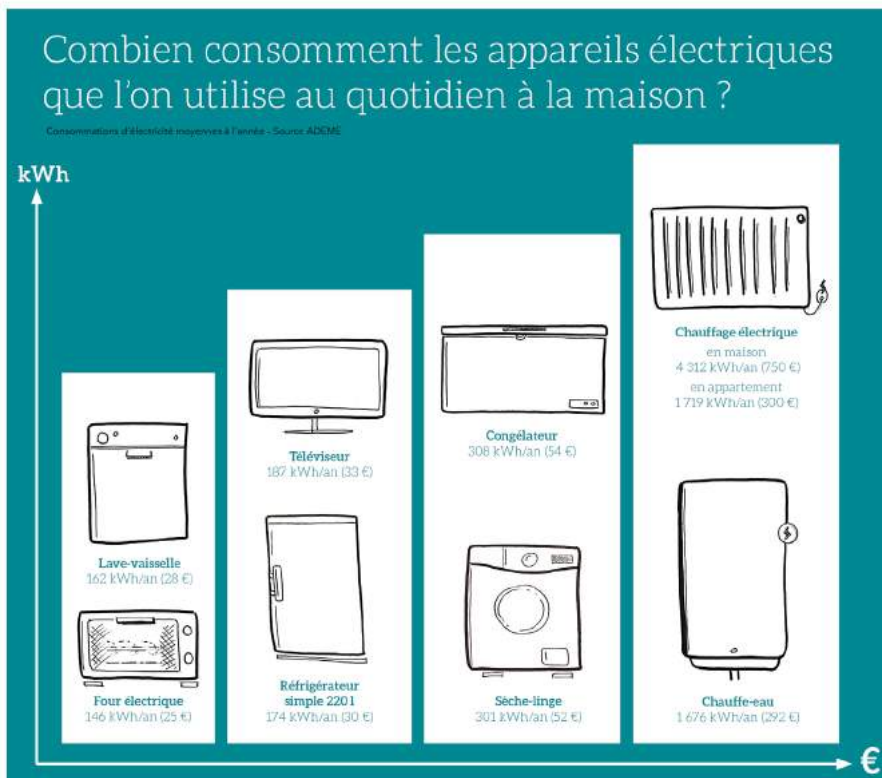
Pour le siège de Mauges Communauté, la collectivité a souscrit à « Électricité des Mauges » d'Enercoop. Cette offre locale rémunère spécifiquement les producteurs renouvelables du territoire. Le chauffage du bâtiment est assuré grâce à une chaufferie alimentée par du bois issu des haies bocagères gérées par les agriculteurs locaux.

## Les Mauges, Territoire Engagé pour la Transition Écologique

Mauges Communauté souhaite ancrer la sobriété dans la durée et ne pas seulement répondre à l'urgence du prochain hiver. Pour aller plus loin, elle s'est engagée en 2021 avec les 6 communes du territoire dans le label "Territoire Engagé Transition Ecologique" de l'ADEME. Cette démarche d'amélioration continue a comme objectif l'exemplarité de la collectivité sur l'énergie et le climat. 50 actions sont prévues pour les 4 prochaines années. Dans un premier temps, les durées de l'éclairage public sur les zones économiques seront programmées de 6h au lever du jour et du crépuscule jusqu'à 20h30 avec un arrêt le week-end et en été. D'autres actions porteront sur un plan de mobilité interne, la sensibilisation du personnel, des réductions des températures de consignes, des diagnostics des installations d'assainissement et des travaux d'économie d'énergie mais aussi des démarches sur la sobriété foncière ou les achats durables.

« La sobriété est la priorité du moment pour répondre au climat d'urgence en limitant la hausse de la facture mais elle doit s'envisager sur le long terme pour réduire drastiquement les consommations d'énergie fossile, source de gaz à effet de serre et répondre ainsi à l'urgence climatique. »

**Isabelle BILLET,**  
vice-présidente Stratégie Écologique et Animation Territoriale





# MAUGES COMMUNAUTÉ ACCOMPAGNE LES ACTEURS DU TERRITOIRE DANS LA SOBRIÉTÉ

LA SOBRIÉTÉ SE DÉCLINE DANS PLUSIEURS ACTIONS DU PCAET AVEC POUR OBJECTIF D'ACCOMPAGNER LES ACTEURS DU TERRITOIRE DANS LEURS ACTIONS.



> **La Maison de l'Habitat** conseille tous les habitants des Mauges de façon neutre et personnalisée pour que les travaux d'amélioration énergétique soient le plus performant possible, tout en bénéficiant aux entreprises locales. Que vous soyez propriétaire ou locataire, des conseillers vous aiguillent à chaque étape et pour chaque projet.

Maison de l'Habitat  
4 rue Robert Schuman à la Loge  
à Beaupréau  
02 59 29 00 90  
[www.maugescommunaute.fr](http://www.maugescommunaute.fr)

> **Le réseau Mooj** propose aux habitants du territoire de tester des Vélos à Assistance Électrique en location ou de bénéficier d'une aide à l'achat.

Infos et réservations  
sur [www.mooj.fr](http://www.mooj.fr)

> **Des actions de sensibilisation** sont organisées tout au long de l'année auprès de différents publics et notamment lors de l'évènement Changez d'Ère.

> **Des appels à projets** permettent de soutenir les associations et les agriculteurs du territoire dans leurs actions.

> **Les entreprises sont accompagnées** dans leurs démarches de réduction des consommations d'énergie et de décarbonation.

> **Un partenariat avec les communes** est engagé dans le cadre du label « Territoire Engagé Transition Écologique » avec notamment la mutualisation de certaines démarches de sobriété, en particulier sur les bâtiments, l'aménagement et l'éclairage public.

## Vers une sobriété énergétique réaliste

À L'INSTAR DE TOUTES LES COMMUNES, BEAUPRÉAU-EN-MAUGES A ÉTÉ AMENÉE À REGARDER AU PLUS PRÈS SES CONSOMMATIONS ÉNERGÉTIQUES ET À PRENDRE DES MESURES AFIN DE CONSERVER UNE SITUATION FINANCIÈRE SAINTE ET ENVISAGER L'AVENIR PLUS SEREINEMENT.

La municipalité a mis en œuvre son propre plan de sobriété énergétique. Ce dernier, élaboré de manière transversale, prend en compte les obligations réglementaires, les préconisations du gouvernement, les contraintes et la réalité du territoire. Dans le cadre de sa politique menée en faveur de la transition écologique, la commune a renforcé son plan d'actions.

### Régulation des températures dans les bâtiments municipaux

Les bâtiments publics occupés sont régulés à 19°C, à l'exception des locaux accueillant des enfants et des personnes âgées qui sont chauffés à 20°C. La piscine Aqua'Mauges est également concernée par cette réduction de consommation énergétique. Elle reste ouverte au public et aux associations mais les températures de chauffe sont diminuées. Les bassins sont chauffés à 28°C au lieu des 29°C habituels et la température de l'air passe de 28°C à 25°C.



### Illuminations de Noël : entre festivités et sobriété énergétique

Afin de laisser place à la magie de Noël, la municipalité a décidé de maintenir les illuminations de cette fin d'année. Leur mise en place s'est déroulée comme habituellement, la deuxième quinzaine de novembre. L'installation de ces décorations nécessitant la location d'une nacelle, réservée dès janvier 2022, la commune était dans l'incapacité de déplacer cette période d'installation. En revanche, cette problématique est prise en compte pour fin 2023. Deux solutions sont étudiées : une location plus tardive ou l'achat d'une nacelle. Ce projet d'achat permettrait une indépendance de la collectivité quant à la disponibilité du matériel et une mise en route (nécessitant aussi une nacelle) des décorations plus tardive. Les illuminations disposent du même circuit que l'éclairage public et sont donc allumées aux mêmes horaires. Depuis 2019, l'éclairage public a été réduit sur le territoire communal et varie en fonction des saisons. Il est donc totalement éteint durant la

période estivale et éteint de 21h à 6h30, de mi-août à mai. Concernant Beaupréau, pour une harmonie de toutes les communes déléguées, il a été décidé de nouvelles plages de fonctionnement de l'éclairage public. Courant janvier, les lampadaires s'éteindront dès 21h, sauf pour les points dits permanents qui s'éteindront à minuit. L'éclairage sera aussi maintenu à l'occasion de manifestations importantes. La totalité des illuminations installées sur la commune utilise le dispositif LED. Cette transition permet une économie de la consommation énergétique de 90 % par rapport à 2010.

Beaupréau-en-Mauges active plusieurs leviers afin de tendre vers un hiver plus sobre. Elle appelle également la population et les associations à être vigilantes quant à l'utilisation des salles communales (éclairage des salles, températures de chauffe...). La hausse des tarifications énergétiques nous impacte tous, pensez à adopter les bons gestes aussi à votre domicile.



# Risques de coupures électriques : la commune se prépare

IMPACT DE LA GUERRE EN UKRAINE SUR LES APPROVISIONNEMENTS EN GAZ, NOMBREUSES OPÉRATIONS DE MAINTENANCES SUR LE PARC NUCLÉAIRE FRANÇAIS AVEC PLUSIEURS RÉACTEURS À L'ARRÊT, PRODUCTION D'ÉNERGIE HYDRAULIQUE EN BERNE DU FAIT DE LA SÉCHERESSE... LA FRANCE EST SUR LA CORDE RAIDE CÔTÉ ÉLECTRICITÉ. CELA POURRAIT ABOUTIR CET HIVER À UNE SITUATION OÙ LA DEMANDE EST PLUS FORTE QUE LA PRODUCTION D'ÉLECTRICITÉ.

## Plan national de délestage

Pour faire face à cette situation, le gestionnaire du réseau de distribution d'électricité Enedis et celui du transport d'électricité RTE mettent en place des procédures de délestage. On appelle le **délestage électrique** l'action de suspendre temporairement la fourniture d'énergie pour une partie des utilisateurs (entreprises, collectivités, particuliers) dans une zone géographique. Il s'agit de coupures d'électricité ponctuelles et maîtrisées (par bloc de consommation de 100 MW) qui s'effectuent pendant les plages horaires de forte consommation (8h-13h et 18h-20h) et en semaine. La coupure dure 2 heures environ, sur un territoire précis, et met hors fonction l'ensemble des appareils électriques. La préfecture a réalisé une liste des sites prioritaires, comme les hôpitaux, qui ne pourront pas subir de coupure d'électricité.

Les patients à haut risque vital et/ou les patients soignés à domicile doivent se rapprocher de l'Agence Régionale de Santé (ARS). Avec les distributeurs d'électricité, l'ARS se coordonnera pour que ces personnes aient une alimentation électrique autonome et supérieure à deux heures. **En cas de problème durant le délestage (situation d'urgence), il faudra contacter le 112 (numéro d'urgence européen), les autres numéros habituels ne fonctionneront pas. C'est le 112 qui transférera ensuite les informations au 15, 17, 18, 115 ou 196 en fonction de l'urgence.**

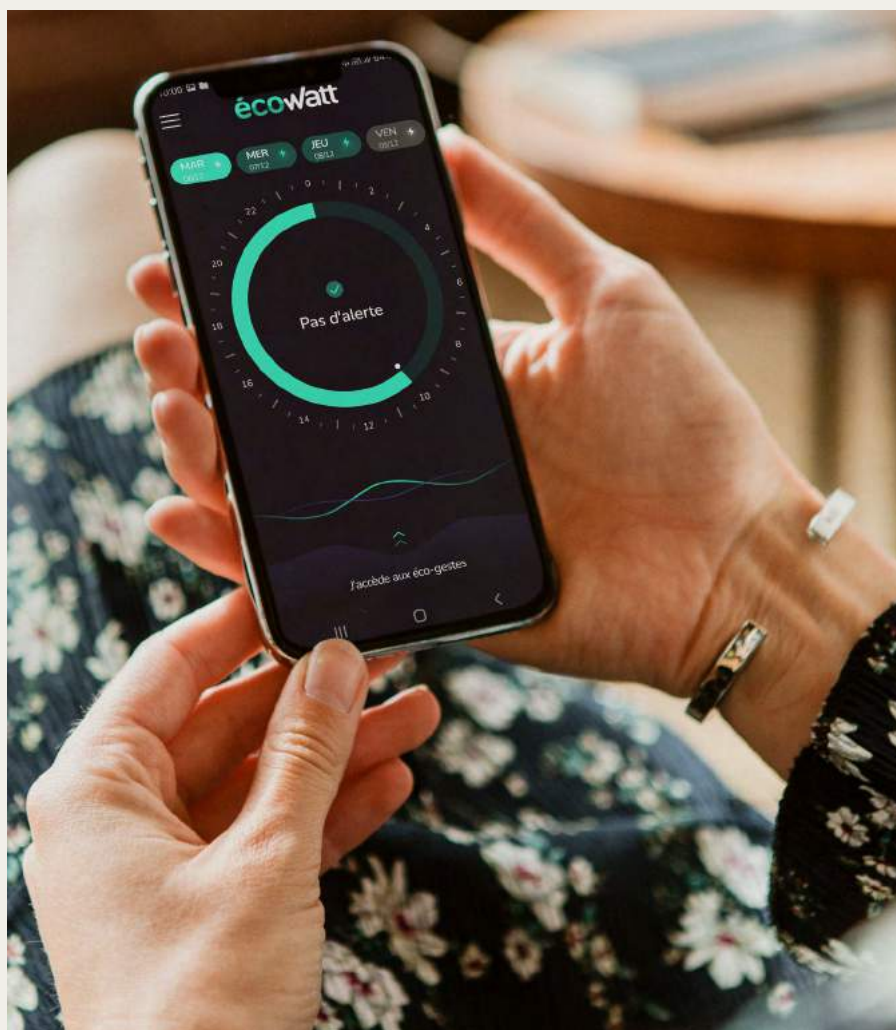
## Application Ecowatt

Ces actions de délestage sont étroitement liées aux conditions météorologiques. On peut supposer qu'il y ait une probabilité de délestage en janvier et février 2023.

Enedis et RTE ont mis en place le site et l'application Ecowatt qui fonctionnent comme une météo de la consommation électrique pour savoir, trois jours à l'avance, s'il y a des risques de pénurie. Quand c'est vert, la consommation est considérée comme normale. En orange, le système électrique est tendu et les écocgestes sont les bienvenus. En rouge, la situation est très tendue et les coupures sont inévitables si la consommation ne baisse pas. Ce sont des indicateurs qui sont émis au niveau national.

Les élus et services municipaux ont été informés et alertés au mois de novembre par l'interlocuteur territorial d'Enedis sur ces possibles délestages. De manière préventive, la commune de Beaupréau-en-Mauges met tout en œuvre afin de se préparer à ces coupures électriques inédites de 2 heures consécutives, dans le cadre du futur Plan Communal de Sauvegarde (PCS).

[www.monecowatt.fr](http://www.monecowatt.fr)



# Beaupréau-en-Mauges décroche sa 2<sup>e</sup> étoile

INVESTIE COLLECTIVEMENT DANS CETTE DÉMARCHE INTITULÉE « TERRITOIRE ENGAGÉ TRANSITION ÉCOLOGIQUE », LA COMMUNE A OBTENU UN LABEL DE DEUX ÉTOILES, COMME LES AUTRES COLLECTIVITÉS DES MAUGES. CETTE RECONNAISSANCE EST LE FRUIT D'UN TRAVAIL EN PROFONDEUR, AMBITIEUX, QUI DEVRA ÊTRE À LA HAUTEUR DES DÉFIS ENVIRONNEMENTAUX ACTUELS. DÉCRYPTAGE.

## Territoire engagé

Les 6 communes et Mauges Communauté se sont engagées dans le programme national « Territoire Engagé Transition Écologique » et la labellisation Climat - Air - Énergie avec pour objectif l'amélioration progressive et continue des Mauges dans les domaines du climat, de l'air et de l'énergie. La volonté politique est d'avoir un territoire ambassadeur de la transition écologique et de devenir territoire à énergie positive en 2050.

## Focus sur le plan d'action

En se basant sur un état des lieux, les élus et les agents municipaux, aidés par un conseiller externe, ont réalisé le recensement des actions à l'initiative de la collectivité, engagées ou à venir, sur les thématiques Climat-Air-Énergie afin de construire un plan d'action ambitieux. Celui-ci a été validé le 29 septembre dernier par le conseil municipal. Il définit les priorités pour les trois prochaines années. Il comprend notamment les moyens budgétaires, humains, le calendrier de mise en œuvre associé et les indicateurs retenus pour le suivi. Des actions seront aussi gérées collectivement avec les 6 communes et Mauges Communauté.

## Quelques actions phares

### > Bilan carbone

En 2023, la commune va estimer son bilan carbone afin de mesurer les gaz à effet de serre qu'elle émet. Ce bilan identifiera les sites et domaines qui émettent le plus de CO<sub>2</sub> et d'agir dessus en priorité. Ces indicateurs permettront d'évaluer la politique environnementale municipale à l'horizon 2030.

### > Plan communal de sauvegarde

L'intérêt est d'intégrer les risques liés au changement climatique (ex : incendie) et de prévoir des solutions d'adaptation pour diminuer leurs impacts dans la mise en place du plan communal de sauvegarde.

### > Schéma directeur immobilier et énergétique

L'élaboration de cet outil permettra de mieux connaître le patrimoine bâti de la commune et aboutira sur un plan de gestion et de rénovation des équipements de Beaupréau-en-Mauges.

### > Schéma directeur des modes actifs

Sa mise en œuvre consistera à développer les mobilités douces (cyclistes et piétonnes), notamment via la densification et la continuité des itinéraires cyclables et piétons (ex : liaison douce La Chapelle-du-Genêt-Beaupréau). L'objectif est de diminuer la part modale de la voiture individuelle.

> Mobiliser les citoyens sur la transition écologique via la participation citoyenne.

## Dates clés

> 24 juin 2021 : lancement de la démarche en conseil municipal

> Janvier/mars 2022 : état des lieux

> Avril/juin 2022 : co-construction du plan d'action

> 29 septembre 2022 : journée d'audit de la collectivité et délibération en conseil municipal

> 17 novembre 2022 : commission nationale de labellisation, Beaupréau-en-Mauges obtient le label Territoire Engagé Transition Écologique 2 étoiles (sur 5) avec une notation de 39,2 %

> 2023-2025 : mise en œuvre du plan d'action





# FAVORISER LES MOBILITÉS DOUCES EN AMÉNAGEANT LES VOIES

LE VÉLO, LA TROTTINETTE, LA MARCHÉ À PIED SONT DES MOYENS DE DÉPLACEMENT ALTERNATIFS À LA VOITURE QUI NÉCESSITENT L'AMÉNAGEMENT D'ESPACES SPÉCIFIQUES POUR CIRCULER EN TOUTE SÉCURITÉ.

Dans le cadre du pilier principal du mandat municipal, l'environnement, et de la volonté de développer les mobilités douces pour proposer une alternative au tout voiture, des liaisons douces se développent à Beaupréau-en-Mauges, dans les aires urbaines et entre les communes déléguées.

À Beaupréau, l'une des trois rues pénétrantes du nord de la commune déléguée, menant au centre-bourg, la rue de la Lime, est réaménagée. Une Chaussée à Voie Centrale Banalisée (CVCB), également dit chaudiou, est aménagée dans la partie sud de la rue, elle permet aux cyclistes de trouver leur place sur la chaussée en étant davantage en sécurité. L'objectif de ce réaménagement est également de réduire la vitesse des automobilistes à travers le rétrécissement de la chaussée, la création de bandes cyclables et le marquage du stationnement sur la chaussée (et non plus à cheval sur le trottoir).

Les travaux ont débuté fin octobre et sont sur le point de se terminer. Le marquage du stationnement est réalisé mais le traçage des bandes cyclables (CVCB) est en attente d'un temps sec sur plusieurs jours afin de finaliser les travaux.

Une partie de l'avenue Chaperonnière à Jallais bénéficiera du même marquage au sol en CVCB dès que les conditions météorologiques le permettront.



À Gesté, le chemin de la Thévinère relie deux communes déléguées : Villedieu-la-Blouère et Gesté. Cette voie débute à Villedieu-la-Blouère, par la rue du Stade puis traverse une partie de Sèvremoine pour finalement atteindre Gesté.

Majoritairement empruntée par les piétons et cyclistes, prioritaires sur cette voie, elle est désormais réaménagée en liaison douce. En novembre, le damage et le reprofilage de la voie ont été réalisés. Une amélioration de

la signalétique sera prochainement effectuée sur, en amont et en aval de la voie.

À partir de début janvier, la Ville de Beaupréau-en-Mauges collaborera avec un bureau d'études afin de mettre en place le schéma directeur des mobilités actives. Cet outil servira à planifier les actions à plus ou moins long terme pour développer l'usage du vélo.

## **Vous souhaitez prendre part à cette réflexion ?**

Vous serez bientôt sollicités, afin de construire ensemble les aménagements piétons et cyclables de demain.

### **Contact :**

Zacharie Barrok, chargé de projet des mobilités actives  
z.barrok@beaupreauenmauges.fr

## BESOIN D'UN PERMIS DE CONSTRUIRE OU D'UNE AUTORISATION DE TRAVAUX ?

### FAITES VOTRE DÉMARCHÉ EN LIGNE !

Changement de fenêtres, pose d'une clôture ou de panneaux solaires, extension, construction d'un abri de jardin, ravalement... tous ces travaux doivent être autorisés avant d'être entrepris. Sur les communes de Mauges Communauté, ces démarches sont accessibles en ligne de chez vous. Simple et sécurisée, la dématérialisation facilite l'instruction des demandes, limite les déplacements et permet un suivi en temps réel de votre dossier depuis un espace personnel.

Accédez au guichet unique pour déposer votre demande depuis [www.maugescommunaute.fr](http://www.maugescommunaute.fr) en vous rendant dans la rubrique « Démarches en ligne - Urbanisme et Habitat ».



## Modifications du Plan Local d'Urbanisme

LE CONSEIL MUNICIPAL A ENGAGÉ UNE NOUVELLE PROCÉDURE D'ÉVOLUTION DU PLU APPROUVÉ EN OCTOBRE 2019. DES PROJETS PORTEURS POUR LA COMMUNE ONT VU LE JOUR DEPUIS, QUE LE PLU N'AVAIT PAS PRÉVUS.

L'un de ces projets concerne :

> la création d'un parking pour l'installation d'une micro-crèche et de deux cellules commerciales à Jallais, Les modifications à apporter au PLU justifient des procédures spécifiques prévues par le code de l'urbanisme pour chaque projet et nécessitent une concertation préalable dédiée. L'engagement de la

procédure d'évolution et les modalités de concertation associées ont fait l'objet d'une délibération au conseil municipal le 15 décembre 2022.

La période de concertation se déroulera du 9 janvier 2023 à la date d'arrêt du projet. Les dossiers papiers seront consultables à l'Hôtel de Ville et à la mairie déléguée de Jallais. Pendant la durée de la concertation, vous pouvez partager vos observations :

> sur un registre (associé à la Notice de concertation), disponible à l'Hôtel de Ville et à la mairie déléguée de Jallais,

> par courrier postal : adressé à Monsieur le Maire, Hôtel de Ville, 2 rue Robert Schumann, 49600 Beaupréau-en-Mauges,

> par mail : [plu@beaupreauenmauges.fr](mailto:plu@beaupreauenmauges.fr), avec pour objet : exemple : « Concertation - Révision allégée 3 Jallais ».



## LES CHANTIERS DE DÉMOLITION ET DÉSAMANTAGE SONT TERMINÉS

Vous l'avez sans doute remarqué, le paysage du bourg de la Blouère a changé. Les travaux de démolition et de désamiantage de l'ancien bâtiment industriel Terrena, sur le site de Bois Château, se sont déroulés de mi-septembre à début décembre et sont désormais terminés.

À Gesté, sur le site de la Déchaisière, ancien bâtiment industriel de fabrication de meubles en bois, les mêmes travaux se sont également terminés début décembre.

Les deux sites sont destinés à être réhabilités pour y aménager un lotissement résidentiel. Les études d'aménagement se poursuivront en 2023, suivies des travaux de viabilisation puis interviendra la vente des lots.



Site de la Déchaisière - Gesté



# Restauration de l'Èvre et du ruisseau des Lagunes

CET ÉTÉ, LORS D'UNE PROMENADE LE LONG DE L'ÈVRE À LA JUBAUDIÈRE, IL EST PROBABLE QUE VOUS AYEZ RENCONTRÉ QUELQUES OBSTACLES. DES TRAVAUX DE RESTAURATION DE L'ÈVRE ET DU RUISSEAU DES LAGUNES SE SONT DÉROULÉS DE DÉBUT JUILLET À FIN OCTOBRE.



Pilotés par le Syndicat Mixte des Bassins Èvre - Thau - St Denis - Robinets - Haie d'Alot, qui œuvre pour la restauration des cours d'eau et zones humides, ces travaux avaient plusieurs objectifs :

- > améliorer la qualité de l'eau,
- > restaurer le fonctionnement des cours d'eau et la continuité écologique,
- > favoriser la biodiversité,
- > créer et restaurer les zones humides.

Afin de répondre à ces objectifs, plusieurs actions ont été menées sur l'Èvre, telles qu'une restauration de la ripisylve (végétation bordant la rivière) et la diversification des habitats piscicoles par la création de radiers (zone où l'eau circule plus rapidement

car il y a moins de profondeur). Un contournement du Pont qui Breuille a été réalisé afin d'assurer la circulation de l'eau en période de forte crue. Dans le but de favoriser les déplacements piétonniers, un franchissement a été effectué sous le pont de la route départementale D15.

Dans la prairie, en bord d'Èvre, une fayère a été créée, permettant ainsi l'aménagement d'un site de reproduction de poissons et amphibiens, leur laissant le temps de se développer suffisamment avant de rejoindre le ruisseau.

Sur le ruisseau des Lagunes, des travaux ont été effectués pour réhabiliter les lagunes en mares. L'objectif est d'améliorer la qualité

du milieu pour accueillir d'avantage d'espèces patrimoniales (amphibiens, odonates...). Les mares auront une meilleure qualité d'eau que les lagunes. Le ruisseau, à l'origine très encaissé et rectiligne, a été rechargé et reméandré, ceci améliorera la qualité de l'eau en l'oxygénant d'avantage.

Le SMIB envisage désormais d'effectuer des plantations d'arbres et arbustes aux abords de ces deux sites.

La réalisation de ces travaux a été subventionnée par l'Agence de l'eau Loire Bretagne, le Conseil Régional des Pays de la Loire et la Fédération du Maine-et-Loire pour la Pêche et la Protection du Milieu Aquatique.

## Réaménagement de rues à Villedieu-la-Blouère

**DES NOUVEAUTÉS ATTENDENT LES HABITANTS DE VILLEDIEU-LA-BLOUÈRE EN CE DÉBUT D'ANNÉE. DURANT TROIS MOIS À PARTIR DE JANVIER, LA RUE DE L'HERBAUDIÈRE ET LE LOTISSEMENT DE LA SANGUÈZE SERONT EN TRAVAUX.**

### Rue de l'Herbaudière

La chaussée sera refaite et intégrera les cyclistes à travers la mise en place d'un chaucidou, des trottoirs seront créés ainsi que des places de stationnement. La route sera fermée pendant les travaux, l'accès riverains sera maintenu et une déviation sera mise en place.

### Lotissement de La Sanguèze

Les riverains pourront bientôt apprécier la voirie définitive du lotissement, de la réfection de la chaussée à l'installation de l'éclairage public, en passant par la création d'espaces verts.



## LE POINT SUR LES PLATEAUX SPORTIFS

Après plusieurs mois de travaux, les plateaux sportifs de Jallais et La Jubaudière sont désormais ouverts. Ces espaces accessibles à tous permettent de jouer au basket, au handball ou encore au foot sur la même infrastructure. À La Jubaudière, une entreprise interviendra au printemps prochain afin de terminer le revêtement et le marquage du terrain.

## Création de trottoirs à La Poitevinière

Afin de sécuriser les déplacements piétons vers le bourg, des trottoirs vont être créés rue Perdriau à La Poitevinière. La circulation sera alternée mais bien maintenue pendant la durée des travaux.



## Terrain multisport Andrezé

Le terrain multisport et le terrain de tennis d'Andrezé ont été repris, les revêtements et les sablages ont été réalisés début décembre. Les terrains sont désormais praticables alors, à vos baskets !

## Calendrier de l'aveut avec les commerçants



Afin de promouvoir le commerce local, la Ville de Beupréau-en-Mauges a organisé un calendrier de l'aveut digital sur Instagram. Du 1<sup>er</sup> au 24 décembre, des commerçants ont été mis à l'honneur à travers des portraits, des jeux ou des défis. Les internautes se sont prêtés aux jeux proposés pour tenter de remporter des chèques KdôMauges. Nous vous avons aussi partagé nos astuces et conseils pour se préparer aux fêtes de fin d'année. Autant d'idées qui ont su ravir petits et grands tout en soutenant le commerce de proximité.

> Rendez-vous sur le compte Instagram [@beaupreauenmauges](https://www.instagram.com/beaupreauenmauges) pour retrouver toutes les publications du calendrier de l'aveut.



## Deux jeunes redonnent vie au Moulin de La Gobinière

EN 2019, ÉMILIE LAURAND ET THIBAUD BRUNET, 25 ANS À L'ÉPOQUE, ACHÈTENT L'ANCIEN MOULIN DE LA GOBINIÈRE À BEAUPRÉAU, ET SE LANCENT LE PARI FOU DE LUI DONNER UNE SECONDE VIE. SANS CONNAÎTRE L'AMPLEUR DU CHANTIER QUI LES ATTEND, ILS RETROUSSENT LEURS MANCHES, REMPLIS D'ENVIE ET DE MOTIVATIONS. LA FIN DES TRAVAUX DU PREMIER BÂTIMENT TOUCHE AUJOURD'HUI À SA FIN.



© Marion Auray

Un voyage de six mois, en camping-car, à travers l'Europe les a décidés à se lancer dans cette grande aventure. À leur retour, ils ont à nouveau envie de partir explorer des contrées étrangères. « Nous avons donc décidé d'investir dans un projet qui nous laisserait cette opportunité » affirme Emilie. Ni une, ni deux, ils se mettent à la recherche d'un lieu atypique qu'ils pourraient rénover et transformer en logements.

Après différentes visites, le Moulin de La Gobinière les laisse rêveurs. Au bord de l'Èvre, au cœur de la nature, à proximité des commerces, et laissant la possibilité d'entreprendre une multitude de projets différents dans un même espace, les deux novices en travaux n'hésitent guère et sautent le pas ; non sans risque ! « À l'époque, nous n'étions même pas sûrs que nous pourrions l'aménager puisque nous devons attendre la modification

du PLU. ». Le 17 mars 2020, premier jour du confinement, leur permis de construire est accepté. « Nous étions dans un mélange d'excitation, de joie et de morosité dû à l'actualité ». À partir de cet instant, s'en suivent des soirées, week-ends et vacances à réaliser les travaux, « hormis l'électricité, nous avons tout fait nous-même avec le papa de Thibaud et l'aide précieuse de nos familles et copains ». Deux ans plus tard, cette ancienne usine désaffectée accueille aujourd'hui 5 appartements locatifs dont le leur. L'appartement surplombant le moulin, plus atypique, est quant à lui un hébergement de loisirs, il est disponible en location à la nuitée ou à la semaine. « Cet appartement s'adresse aussi bien aux randonneurs qui suivent le sentier Au fil de l'Èvre, qu'aux vacanciers ou aux travailleurs. L'idée de ce logement, c'est de n'avoir plus qu'à poser ses valises en arrivant.

Nous avons essayé d'y garder l'âme du moulin, de le meubler en utilisant un maximum d'objets et outils que nous avons retrouvés ici ». Leur inquiétude de ne bientôt plus avoir de travaux à réaliser est vite effacée par les projets qui arrivent : la réhabilitation de silos et du second moulin. Ils ne manquent pas d'idées !

Si vous vous sentiez l'âme d'entreprendre un projet touristique ou de loisirs au cœur de la Vallée de l'Èvre, Emilie conseille de « ne pas trop réfléchir et foncer, nous sommes dans un super coin, il y a énormément de possibilités qui s'offrent à qui le souhaite ! ».

### Contact :

Delphine Lethielleux, cheffe de projet Valorisation de la Vallée de l'Èvre, [d.letthielleux@beaupreauenmauges.fr](mailto:d.letthielleux@beaupreauenmauges.fr)

## L'Èvre, miroir des Mauges



LE NOUVEAU NUMÉRO DES CAHIERS DES MAUGES VOUS INVITE À PLONGER DANS UN GRAND BAIN DE VERDURE ET DE NATURE AVEC UN DOSSIER INÉDIT CONSACRÉ À L'ÈVRE ET À SON VASTE BASSIN VERSANT.



L'Èvre n'est pas, bien sûr, la seule rivière des Mauges, mais elle contribue pour beaucoup à la beauté des paysages de ce pays de bocage qu'elle traverse de part en part, dans le saisissant contraste de ses rudes coteaux et de ses vertes prairies.

Retrouvez aussi dans ces Cahiers 2022 toute la diversité des Mauges. Cette revue est rédigée par des auteurs passionnés, qui vous partagent les histoires de leur territoire, et celles des gens qui y vivent, au passé, au présent et au futur.

> Une collaboration Mauges Communauté / CPIE Loire Anjou, en vente dans les librairies et maisons de la presse des Mauges ou sur [www.cpieloireanjou.fr](http://www.cpieloireanjou.fr)

# Arnaud Gachet, agriculteur engagé pour la biodiversité

AGRICULTEUR ET ÉLEVEUR DE VACHES LAITIÈRES, ARNAUD GACHET MET EN PLACE DES ACTIONS EN FAVEUR DE LA BIODIVERSITÉ À LA FERME DE LA PETITE BOUÈRE À JALLAIS. AU DÉTOUR D'UNE VISITE, IL NOUS RACONTE AVEC CONVICTION SA MANIÈRE DE LIER AGRICULTURE ET BIODIVERSITÉ.

## Quel est votre parcours ?

« Après avoir suivi des études en gestion et protection de la nature, j'ai travaillé en bureau d'études et en collectivité mais je trouvais que je n'avais pas assez d'impact sur l'environnement dans lequel j'évoluais. J'ai donc décidé de rejoindre l'exploitation familiale. Ici, je suis libre de réaliser les actions que je souhaite pour avoir un réel impact ».

## Concrètement, qu'avez-vous récemment réalisé ?

« Grâce au réseau ARBRE (Agriculteurs Respectueux de la Biodiversité et des Richesses de l'Environnement), nous avons contacté le CPIE Loire Anjou afin de réaliser un inventaire de la biodiversité. Un naturaliste est venu recenser les coccinelles, papillons et autres sauterelles. Ayant connaissance de la biodiversité locale, il a pu observer et remarquer l'absence de certaines espèces normalement présentes et entamer des recherches sur les raisons de ces disparitions ».

## Que vous ont apporté ces observations ?

« À la suite de l'inventaire, le CPIE nous a donné quelques pistes d'évolution qui sont parfois très simples à réaliser. Par exemple, laisser une bande enherbée en pied de haie. C'est assez facile à mettre en place et cela laisse un espace refuge pour tous les invertébrés. Avoir de plus petites



parcelles favorise la proximité des auxiliaires de culture qui seront utiles en cas d'attaques de ravageurs ».

## Vous mettez en place de l'agroforesterie, pouvez-vous nous expliquer en quoi cela consiste ?

« Nous avons planté des lignes d'arbres à l'intérieur des champs, dans cette parcelle de 4,5 ha cela représente 130 arbres. En partenariat avec Mission Bocage, nous avons choisi des essences locales et variées (chêne, pommier, châtaignier, merisier...). Ici, nous sommes sur des parcelles de pâturage, la plus-value sera l'ombrage l'été pour les vaches. Sur une autre parcelle dédiée à la culture, l'objectif est d'avoir des espaces de biodiversité au cœur des

champs puisque les arbres sont des lieux refuges pour les espèces, au cœur des cultures ».

## Pourquoi suivez-vous cette démarche ?

« En termes de surface, les agriculteurs sont les premiers gestionnaires d'espaces naturels. Chacune de nos pratiques a un impact direct sur la biodiversité. Cela implique une grande responsabilité. Une fois que l'on prend conscience de la richesse des espèces présentes sur la ferme, on réalise que l'on doit la préserver. Je suis convaincu que s'il y a de bonnes interactions entre toutes les espèces, on obtient un milieu résilient qui s'autorégule et se développe sainement ».

## « FORCE DE LA NATURE » POSE SES VALISES À BEAUPRÉAU-EN-MAUGES !

Le Centre culturel de La Loge accueille l'exposition « Force de la Nature », prêtée par le Département, à propos des Espaces Naturels Sensibles (ENS) et de la biodiversité en Anjou, du 12 janvier au 10 février. L'occasion pour les écoles du territoire et le grand public de découvrir, via une exposition interactive, les espèces endémiques et les différents milieux façonnant notre région. Du lundi au vendredi, de 10h à 12h et de 14h à 17h, les samedis 14 et 21 janvier, de 9h à 12h ; entrée libre.





# L'ABC se décline en randonnées



Dans le cadre de l'Atlas de la Biodiversité Communale (ABC), Beaupréau-en-Mauges vous propose 10 fiches sentiers permettant de prendre conscience de la biodiversité qui nous entoure ! En partant des centre-bourgs, les circuits de randonnée ont été pensés pour être parcourus en 1h/1h30 maximum. Vous pouvez télécharger ces fiches sur [beaupreauenmauges.fr](http://beaupreauenmauges.fr) ou les récupérer en mairie déléguée. N'hésitez pas à nous transmettre vos observations de faune et flore réalisées lors de vos escapades !

**Contact :**  
[atlas.biodiversite@beaupreauenmauges.fr](mailto:atlas.biodiversite@beaupreauenmauges.fr)



## L'ESPECE DU MOIS : JANVIER

### L'AULNE GLUTINEUX *Alnus Glutinosa*


Je suis un arbre feuillu présent dans les zones humides, près des sources d'eau. Mes feuilles sont ovales et tronquées au sommet. La face supérieure de mes feuilles est vert foncé, luisante et gluante, tandis que la face intérieure est mate avec des touffes de poils à l'angle des nervures. On m'appelle aussi l'aulne poisseux à cause de mes feuilles collantes. Je suis facilement reconnaissable grâce à mon écorce fongée.

Je peux vivre une centaine d'années et atteindre jusqu'à 30 mètres de hauteur ! Pour y arriver, un champignon fixé sur mes racines m'aide à trouver ce dont j'ai besoin dans le sol, en me transférant des minéraux et de l'eau. Ce champignon me protège aussi de certaines maladies grâce à la barrière protectrice qu'il crée autour de

mes racines. En contrepartie, je lui fournis des vitamines pour qu'il puisse se développer à son aise. Cette symbiose entre champignon et racines est appelée mycorhize.

Au début du printemps, mes bourgeons deviennent des fleurs appelées « chatons ». Les fleurs femelles sont courtes, dressées et grisâtres tandis que les fleurs mâles sont longues et pendantes et de couleur marron-jaune. Je me reproduis en dispersant mon pollen grâce au vent.

Je suis un des premiers arbres de la saison à fleurir, je suis donc très important pour tout l'écosystème autour de moi, malheureusement, je souffre de la sécheresse et de la disparition des zones humides.

  
 À Beaupréau-en-Mauges, j'ai été observé 126 fois, mais je suis sûrement bien plus présent. Alors, ouvrez l'œil, et n'hésitez pas à faire remonter vos observations.

  
 M'avez-vous déjà croisé près de chez vous ?  
 Si c'est le cas, n'hésitez pas à me recenser [en précisant la date, le lieu (commune, voie, lieu dit...) et l'environnement (haie, boisement...)] :  
 sur la base de données : [cpie.kollect.fr](http://cpie.kollect.fr)  
 via l'application mobile : **iNaturalist** projet « Atlas de la Biodiversité Beaupréau-en-Mauges »  
 par mail : [atlas.biodiversite@beaupreauenmauges.fr](mailto:atlas.biodiversite@beaupreauenmauges.fr)

# PORTES OUVERTES DES ÉCOLES PUBLIQUES

POUR LA DEUXIÈME ANNÉE, LES 7 ÉCOLES PUBLIQUES DE BEAUPRÉAU-EN-MAUGES SE MOBILISENT AFIN D'OUVRIR LEURS PORTES SIMULTANÉMENT, LE SAMEDI 28 JANVIER, DE 9H30 À 12H.

Cette matinée est destinée aux familles dont les enfants sont nés en 2020 ou avant et qui envisagent une scolarisation dans l'une des écoles publiques de la commune à la rentrée prochaine. La visite des locaux et les échanges sur les pratiques pédagogiques permettent d'appréhender les spécificités de chaque établissement et les actions et projets mis en place.

Essentielles pour instaurer une relation de confiance entre les familles et les établissements scolaires, ces rencontres sont précieuses afin que les futurs élèves se familiarisent avec l'environnement dans lequel ils évolueront.

En parallèle de ces portes ouvertes, des rendez-vous individuels pourront être proposés.

Certaines communes déléguées ne disposent pas d'école publique. Cependant, les parents qui le souhaitent peuvent bénéficier du principe de sectorisation et scolariser leur(s) enfant(s) dans l'école de rattachement :

- pour les enfants du Pin-en-Mauges et de La Poitevineière : à Jallais
- pour les enfants de La Jubaudière : à Andrezé
- pour les enfants de Saint-Philbert-en-Mauges : à La Chapelle-du-Genêt.



## Tickets Sports devient Vac'en Sports

DANS LE CADRE DE LA POLITIQUE SPORTIVE DÉFINIE PAR LA VILLE DE BEAUPRÉAU-EN-MAUGES, LE SERVICE DES SPORTS PROPOSE DES ACTIVITÉS PENDANT LES VACANCES SCOLAIRES AUX JEUNES ÂGÉS DE 8 À 15 ANS, RÉSIDANT SUR LE TERRITOIRE.



Initialement appelées « Tickets Sports », ces animations porteront désormais le nom « Vac' en Sports ». « Le terme « Tickets Sports » pouvait porter à confusion. En effet, nous souhaitons effacer l'idée de ticket et mettre l'accent sur les activités proposées pendant les vacances scolaires. C'est tout naturellement que « Vac' en Sports » est né de cette réflexion. » indique la commission sports.

De plus, les tarifs « Vac' en Sports » évoluent pour la saison 2022-2023. Une participation de 5 € la demi-journée et majorée à 10 € pour une journée complète ou une activité nécessitant un déplacement hors Beaupréau-en-Mauges ou l'intervention d'un prestataire, sera demandée par enfant et par activité.



# Des cadeaux Made In Mauges

PAS BESOIN DE FAIRE DES KILOMÈTRES POUR TROUVER VOS CADEAUX. OFFRIR ORIGINAL ET LOCAL, C'EST POSSIBLE DANS LES MAUGES !



Pour les gourmands, **Mon cÔffret des Mauges** propose un concentré de douceurs locales et artisanales fabriquées par les producteurs des Mauges à découvrir sans modération. Une belle manière de valoriser les savoir-faire, les saveurs locales et une consommation en circuit court. Sucré ou salé, il y en a pour tous les goûts ! Procurez-vous votre coffret chez les distributeurs du réseau, dont la liste est à retrouver sur [osezmauges.fr](http://osezmauges.fr)

## Et si vous découvriez un ticket d'or ?

Des tickets d'or se sont cachés dans Mon cÔffret des Mauges.

Tentez votre chance et remportez peut-être l'un des lots (repas gastronomique, séjours...)\*

\*5 tickets d'or cachés parmi 1000 coffrets vendus à partir du 28/11/22. Conditions du jeu à retrouver chez les distributeurs participant et sur [osezmauges.fr](http://osezmauges.fr)

Pour les curieux, profitez des bons cadeaux pour offrir des moments à vivre : une visite au musée, des ateliers enfant/adulte, un Cluedo Géant, une journée bien-être, des balades en bateau sur la Loire, un repas au restaurant ou encore une sortie canoë-kayak.

Et pourquoi pas un séjour au cœur de la nature près de chez vous ?

Séjour vélo/kayak en bord de Loire, escapade dans un château, week end Parc & Jardin ou encore séjour Vins & Loire, faites découvrir votre territoire différemment.

Pour les amateurs de liberté, pensez aux chèques KDôMauges. Un cadeau simple et pratique qui donne un large choix chez plus de 400 commerçants des Mauges. Les chèques sont à commander sur [osezmauges.fr](http://osezmauges.fr)

## Un partenariat riche de rencontres

C'EST AVEC ÉNORMÉMENT DE PLAISIR QUE L'ÉCOLE DE MUSIQUE DE BEAUPRÉAU-EN-MAUGES PARTICIPE CHAQUE SAISON À ÉLABORER UN OU PLUSIEURS PARTENARIATS AVEC SCÈNES DE PAYS DANS LES MAUGES. CES COLLABORATIONS, D'UNE GRANDE RICHESSE POUR LES ÉLÈVES, PARTICIPENT À L'ÉDUCATION ARTISTIQUE ET SONT UN ÉLÉMENT FONDAMENTAL POUR LE DÉVELOPPEMENT ET LA MOTIVATION DES JEUNES MUSICIENS.



Vendredi 2 décembre dernier à La Loge, le concert donné par Delphine Coutant autour de son nouveau spectacle « 2 systèmes solaires » était l'occasion pour les élèves instrumentistes de l'ensemble cordes (violin, alto, violoncelle) de rencontrer des artistes fortement impliqués dans la création et l'envie de partager avec d'autres musiciens.

Une partie musicale a été assurée par les élèves de l'école de musique de Beaupréau-en-Mauges et de l'école de musique de Chemillé-en-Anjou (école partenaire du projet) autour de morceaux étudiés et répétés pour l'occasion. C'est en fin de programme que la rencontre avec Delphine Coutant et ses musiciens a eu lieu pour deux morceaux dans un final riche en couleurs et émotions autour de deux créations « Mes heures d'univers » et « La montagne bouger », inspirées par l'astronomie, le ciel et les planètes.

## CATS ON TREES, UN DUO TRÈS ATTENDU À LA LOGE [CHANSON/POP]



> **SAMEDI 28 JANVIER - 20H30**  
Centre culturel de La Loge  
Beaupréau

L'équipe de Scènes de Pays vous invite à découvrir un de ses coups de cœur de la saison culturelle: le duo félin Cats on Trees. Il y a d'un côté Nina Goern, pianiste et chanteuse à la voix chaude et à la présence mystérieuse. De l'autre, Yohan Hennequin, batteur à la frappe solide et versatile. Ces toulousains d'origine, ont connu leurs premiers succès avec « Jimmy », enregistré avec Calogero, et « Sirens call ». Après deux albums, ils montent sur la scène de La Loge dans les Mauges, entourés de Charlotte Baillet au violon et Vatea Lega à la basse pour un concert délicat, doux et rafraîchissant, à l'image de leur troisième album « Alie ».

Infos et réservations sur  
[scenesdepays.fr](https://scenesdepays.fr)

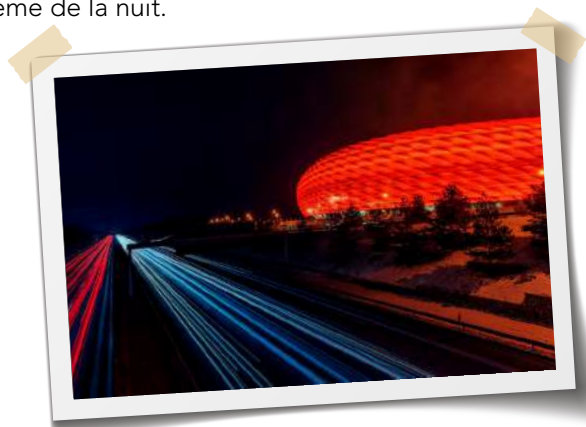


© Catherine Louis



# Concours photo : top départ !

Le réseau des bibliothèques de Beaupréau-en-Mauges organise sa 6<sup>e</sup> édition du concours/expo photo ayant pour thème « La nuit est mon royaume ». Il s'agit de s'approprier en image la nuit dans ce qu'elle a de plus infiniment noire et insondable, ou au contraire de plus festive et fantasmagorique. Nature, animaux, ville, noir, lumière, rêve, fête, mystère, astre... autant de pistes pour révéler en image le thème de la nuit.



Vous avez jusqu'au 1<sup>er</sup> avril 2023 pour envoyer votre photo à l'adresse suivante :  
bibliotheques@beaupreauenmauges.fr

Les photos seront ensuite exposées dans les bibliothèques de Beaupréau-en-Mauges du 22 avril au 3 juin. Le public pourra voter pour ses photos favorites et déposer son bulletin dans les urnes présentes dans les bibliothèques. Les participants les plus plébiscités par le public seront récompensés lors de la remise des prix le samedi 10 juin. Retrouvez toutes les informations et règlement du concours sur le site des bibliothèques :  
[bibliotheques.beaupreauenmauges.fr](http://bibliotheques.beaupreauenmauges.fr)  
1, 2, 3, photographiez !

## LES BIBLIOTHÈQUES SUR INTERNET ?

Les bibliothèques de la commune ont pour projet de rejoindre les réseaux sociaux en 2023. Un questionnaire a été établi pour connaître vos habitudes, besoins et envies, afin de mieux nous orienter quant aux supports et aux contenus qui vous seront les plus utiles.

Merci de remplir en ligne ce questionnaire sur le site [bibliotheques.beaupreauenmauges.fr](http://bibliotheques.beaupreauenmauges.fr) ou en version papier dans vos bibliothèques.



# Musicalies : une invitation ouverte à tous !

**DURANT LE WEEK-END DE L'ASCENSION, LES DÉLÉGATIONS D'ALLEMAGNE, DE ROUMANIE, DU ROYAUME UNI ET DU QUÉBEC SONT ACCUEILLIES À BEAUPRÉAU-EN-MAUGES. VOUS SOUHAITEZ DÉCOUVRIR ET VIVRE UN TEMPS FORT INTERCULTUREL : LES COMITÉS DE JUMELAGE ORGANISENT UNE FÊTE MUSICALE LE SAMEDI 20 MAI 2023 À BEAUPRÉAU SUR LE SITE DE DOM-SORTAIS, RUE DES ARTS ET MÉTIERS.**



Les groupes de musique, chorales et danses traditionnelles préparent un beau programme pour cette journée. Une restauration est prévue sur place.

Des animations sont organisées avec la participation de :

- > l'école de musique de Beaupréau-en-Mauges,
- > l'union musicale de Mac'Air Zic,
- > le groupe Bel Pratel,
- > les enfants et les jeunes des établissements scolaires,
- > les comités de jumelage de Beaupréau-en-Mauges.

Venons nombreux et profitons de ces rencontres pour accompagner les jeunes dans leur engagement pour la démocratie, la paix et la diversité.

## Les comités de jumelages de Beaupréau-en-Mauges

- > Beaupréau avec Abergavenny au Pays de Galles et Münsingen en Allemagne
- > Beaupréau-en-Mauges avec Posesti en Roumanie
- > Jallais avec Feldkirchen en Allemagne et Coaticook au Québec
- > Saint-Philbert-en-Mauges-Saint-Macaire-en-Mauges - La Renaudière avec Georgsmarienhütte en Allemagne
- > Des liens d'amitiés entre Andrezé et Lauter en Allemagne

## Équité et proximité

Depuis le début de ce mandat, une nouvelle instance a été mise en place : le comité des maires. Il regroupe les 10 maires délégués et travaille en étroite collaboration avec le service proximité. Si ses actions se veulent résolument transparentes vis-à-vis des élus, elles le sont très certainement beaucoup moins, voire opaques, pour la population... Pourtant elles participent directement à la vie municipale et sont l'objet de vifs débats, toujours cordiaux, lors de leurs rencontres.

Les objectifs de cette instance sont de tendre vers plus d'équité au sein de notre commune, tout en conservant les particularités de chacune de nos communes déléguées dans leur fonctionnement.

Si dans un premier temps notre collectivité s'est attachée à résorber les inégalités flagrantes qui existaient dans le traitement de nos associations sportives et de parents d'élèves, parce que chaque commune déléguée disposait au moins d'une de ces organisations, de nombreuses disparités subsistaient autour de divers budgets liés aux manifestations locales. Ainsi les sommes mises à disposition de nos conseils délégués pouvaient varier du simple au triple par habitant.

Sur la base du volontariat et de la solidarité, nous nous sommes donc attachés, dans un premier temps, à soutenir les communes qui en avaient besoin. Puis dans un second temps, nous avons mis en place une répartition égalitaire

par habitant en conservant une marge de manœuvre pour soutenir des initiatives nouvelles ou exceptionnelles, à condition qu'elles soient portées par des associations locales ou qu'elles soient destinées à toutes les communes de Beaupréau-en-Mauges.

Ainsi nous avons eu le grand bonheur de pouvoir accompagner les initiatives suivantes, et surtout pour la plupart inscrites dans la durée :

- le marché de Noël de Villedieu-la-Blouère (succès remarquable),
- le marché de Noël des commerçants de Beaupréau, renouvelé cette année,
- la Fête des huîtres de Jallais pour une relance,
- la Trans'Anjou à La Chapelle-du-Genêt pour une opération ponctuelle,

et d'autres opérations qui nous seraient soumises et que nous aurons plaisir à relayer.

Ainsi donc le comité des maires souhaite plus que jamais accompagner les initiatives de proximité permettant de maintenir les spécificités de chaque commune déléguée tout en se portant garant de la plus grande équité possible dans les aides communales apportées.

**Beaupréau-en-Mauges, Cap 2026  
Ensemble partageons demain**

## La commune nouvelle, fausse bonne idée ?

Un an après la chambre régionale des comptes, c'est au tour de l'inspection générale de l'administration d'épingler sévèrement la création et le fonctionnement des communes nouvelles. Comme nombre de nos concitoyens en font l'expérience au quotidien, leur mise en oeuvre déçoit ! Les habitants sont oubliés, peu impliqués. Tout est concentré sur Beaupréau ville, ce qui les éloigne de la vie municipale, premier maillon de notre vie démocratique, et cela va s'aggraver. Au prochain mandat, il n'y aura plus de conseils délégués, moitié moins d'élus. Les communes déléguées risquent de se transformer en cités dortoirs dévitalisés. Le rapport de l'inspection générale préconise de créer des commissions départementales et territo-

riales, donc d'ajouter encore de nouvelles strates que les communes nouvelles devaient faire disparaître. Que faire ? Avoir des structures intercommunales, cela existait avant. Il faudra bien en garder. Se débarrasser des communes nouvelles, c'est envisageable. Nos concitoyens n'ont jamais vraiment eu leur mot à dire sur cette organisation. Un référendum d'initiative populaire sur le sujet nous paraît une idée à envisager...

**Claudie Léon, Christelle Annonier,  
Didier Lecuyer, David Terrien,  
« Beaupréau-en-Mauges en Transition  
Écologique Sociale et Démocratique »  
Contact : d.terrien@beaupreauenmauges.fr**



DU LUNDI 2 JANVIER AU 1<sup>ER</sup> AVRIL

## CONCOURS PHOTO-EXPO « LA NUIT EST MON ROYAUME »

## BIBLIOTHÈQUES DE BEAUPRÉAU-EN-MAUGES

Organisé par le Service de Lecture Publique  
 Tout public  
 Gratuit

## JANVIER

## MARDI 3

RENCONTRE ET PARTAGE : UN LIVRE À DEGUS'THÉ  
GESTÉ

Organisé par les bénévoles  
 10h30 à 12h / Bibliothèque  
 Tout public, gratuit

## MERCREDI 4

CONCOURS DE BELOTE INTERCLUBS  
LE PIN-EN-MAUGES

Organisé par le Club de l'amitié  
 14h / Salle du Relais du Bois

SAMEDIS 7, 14, 21, MERCREDI 17,  
VENDREDI 20 ET DIMANCHE 8THÉÂTRE « SILENCE ON TOURNE »  
BEAUPRÉAU

Organisé par le Théâtre Amateur Bellopratain (TAB)  
 Centre culturel de La Loge  
 7, 14, 17, 20, 21 à 20h30  
 8, 15 et 22 à 15h  
 Billeterie : Centre culturel de La Loge  
 mercredi 28 décembre et 11 janvier 18h à 20h

## SAMEDI 7

## LOTO

## LE PIN-EN-MAUGES

Organisé par USPP BASKET  
 18h / Salle de Sport  
 Réservations (19h à 20h30) : 02 41 70 01 62 ou  
 02 41 70 07 51

CONCOURS DE PALETS  
LA CHAPELLE-DU-GENÉT

Organisé par Les Verts d'Anjou  
 Maison des Loisirs  
 Inscriptions à 13h30

## DU 10 JANVIER AU 12 FÉVRIER

EXPOSITION « FORCE DE LA NATURE »  
BEAUPRÉAU

Organisée par la Ville de Beaupréau-en-Mauges  
 Entrée libre  
 Centre culturel de La Loge  
 Du lundi au vendredi 10h-12h et 14h-17h,  
 samedi 14 et 21, 9h-12h



maître-et-hoïre  
 anjou

## SAMEDI 14

CONCOURS DE PALETS  
GESTÉ

Organisé par le Comité des Fêtes  
 Complexe sportif  
 Inscriptions à 13h30  
 Réservations : 06 22 34 04 82

OPEN DE FLECHETTES  
LA CHAPELLE-DU-GENÉT

Organisé par Les Buzards  
 13h30 / Maison des loisirs

RENCONTRE ET PARTAGE : CAFÉ LECTURE  
JALLAIS

Organisé par les bénévoles  
 16h / Médiathèque  
 Tout public, gratuit

## MARDI 17

CAFÉ-DÉBAT « NOS ENFANTS FACE  
AUX ÉCRANS »  
LA POITEVINIÈRE

Organisé par le collectif de parents  
 Avec l'intervention de Florence Roy  
 (psychologue)  
 20h30 / Salle de l'Èvre  
 Contact : 02 41 63 06 33

## VENDREDI 20

CONCOURS DE PALETS  
LA CHAPELLE-DU-GENÉT

Organisé par Le FCBC  
 Maison des Loisirs - Inscriptions à 19h30

## SAMEDI 21

NUIT DE LA LECTURE : SOIRÉE JEUX,  
LECTURES, QUIZZ  
BEAUPRÉAU

Organisée par le service de Lecture Publique  
 18h / Médiathèque  
 Tout public, gratuit

SPECTACLE « LE TRIPORTEUR »  
GESTÉ

Organisé par la compagnie Baltimbanques  
 20h30 / Jean Geste café

## JEUDI 26

SPECTACLE CONTÉ ET SIGNÉ  
VILLEDEIU-LA-BLOUÈRE

Organisé par le Relais Petite Enfance du  
 Centre Social Èvre et Mauges  
 9h30 ou 10h30 / Salle de l'Anjou  
 Enfants de 6 mois à 3 ans  
 Inscriptions : 02 41 63 06 33

LECTURES CHANTÉES « À NOUS LA TERRE »  
GESTÉ

Organisées par le service de Lecture  
 Publique  
 Animé par Jac Livenais et Maryse Pauleau  
 19h / Jean Geste café  
 Tout public, gratuit

## SAMEDI 28

CONCOURS DE BOULES À LA CIBLE  
GESTÉ

Organisé par ALG  
 14h30-18h30 / Jeu de boules municipal  
 Contact : 02 41 56 62 08

CATS ON TREES - CHANSON POP ROCK  
BEAUPRÉAU

Organisé par Scènes de Pays  
 20h30 / Centre culturel de La Loge  
 Réservations : 02 41 75 38 34

## SAMEDI 28 ET DIMANCHE 29

THÉÂTRE  
LE PIN-EN-MAUGES

Organisé par Y'a du Pin sur les Planches  
 20h30 et 15h dimanche / Salle de Théâtre de  
 La Poitevineière  
 Contact : 06 75 64 89 83  
 g.richardeau@groupe-grd.com

## DIMANCHE 29 JANVIER

CONCOURS DE BOULES À LA CIBLE  
GESTÉ

Organisé par ALG  
 10h-12h et 14h30-18h30 / Jeu de boules  
 municipal  
 Contact : 02 41 56 62 08

## MARDI 31

THÉ-DANSANT  
JALLAIS

Organisé par le Club de la Joie  
 14h30 / Salle des Fêtes

## FÉVRIER

MERCREDI 1<sup>ER</sup>, SAMEDI 4,  
DIMANCHE 5, MARDI 7,  
VENDREDI 10 ET SAMEDI 11

## THÉÂTRE

Organisé par Y'a du Pin sur les Planches  
 20h30 et 15h le dimanche / Salle de Théâtre  
 de La Poitevineière  
 Contact : 06 75 64 89 83  
 g.richardeau@groupe-grd.com

MERCREDI 1<sup>ER</sup>CONCOURS DE BELOTE  
LA POITEVINIÈRE

Interclubs organisés par le club de l'Amitié  
 14h / Salle des Loisirs

## VENDREDI 3

THÉ DANSANT  
LA JUBAUDIÈRE

Organisé par Rendez-Vous d'Automne  
 14h30 / Maison Commune des Loisirs

## SAMEDIS 4 ET 11

CONCOURS DE BOULES À LA CIBLE  
GESTÉ

Organisé par ALG  
 14h30-18h30 / Jeu de boules municipal  
 Contact : 02 41 56 62 08  
 contact.alg49600@gmail.fr

## DIMANCHE 5

TOURNOI DE TAC TIK  
ANDREZÉ

Organisé par l'APEL de Sources Vives  
 Espace du Prieuré  
 Inscriptions : tactik@yahoo.fr

## DIMANCHES 5 ET 12

CONCOURS DE BOULES À LA CIBLE  
GESTÉ

Organisé par ALG  
 10h-12h et 14h30-18h30 / Jeu de boules  
 municipal  
 Contact : 02 41 56 62 08  
 contact.alg49600@gmail.fr

## FÉVRIER

## DU MARDI 7 AU 21

PRÊTS SURPRISE « LE PLEIN D'AMOUR »  
 BEAUPRÉAU, JALLAIS,  
 LA CHAPELLE-DU-GENËT

Organisés par le service de Lecture Publique  
 Médiathèques de Beaupréau et Jallais,  
 bibliothèque de La Chapelle-du-Genêt  
 Tout public, gratuit

## MARDI 7

UN LIVRE À DÉGUS'THÉ  
 GESTÉ

Organisé par les bénévoles  
 10h30 à 12h / Bibliothèque  
 Tout public, gratuit

LES YEUX FERMÉS - DANSE HIP-HOP  
 BEAUPRÉAU

Organisé par Scènes de Pays  
 20h30 / Centre culturel de La Loge  
 Réservations : 02 41 75 38 34

## JEUDI 9

ATELIER D'ÉCRITURE  
 BEAUPRÉAU

Organisé par le service de Lecture Publique  
 Animé par l'association Relief - Public ados/  
 adulte  
 20h / Médiathèque de Beaupréau  
 5 € la séance

## VENDREDI 10

CHANSONS HUMORISTIQUES ET POÉTIQUES  
 GESTÉ

Organisées par Yvon Q2  
 20h30 / Jean Geste Café

## SAMEDI 11

TOURNOI DE BADMINTON  
 LA POITEVINIÈRE

Organisé par les « Fous du Volant »  
 Salle de sport

ÉLECTION DES ROIS ET REINES  
 LA CHAPELLE-DU-GENËT

Organisée par le Comité des Fêtes  
 Maison des loisirs

## SAMEDI 11 ET DIMANCHE 12

LOTO  
 GESTÉ

Organisé par le FCFG  
 Salle de la Thévinère

JOURNÉES GONFLABLES  
 GESTÉ

Organisées par le FCFG  
 Complexe sportif

## DIMANCHE 12

TOURNOI DE TAC TIK  
 GESTÉ

Organisé par l'APEL  
 Maison Commune des Loisirs  
 Contact : apel.eau.vive.gt@gmail.com

## MARDI 14

CONCOURS DE BELOTE  
 LA JUBAUDIÈRE

Organisé par Rendez-Vous d'Automne  
 14h / Maison Commune des Loisirs

GAMING ZONE : OLYMPIADES DE JEUX  
 VIDÉOS

BEAUPRÉAU

Organisé par le service de Lecture Publique  
 15h30 à 18h / Médiathèque  
 À partir de 11 ans, gratuit

## MERCREDI 15

ATELIER THÉÂTRE : BINÔME PARENT/  
 ENFANT

LA CHAPELLE-DU-GENËT

Organisé par le service de Lecture Publique  
 Animé par la Cie Ap'Art Thé  
 de 4 à 7 ans : 10h / de 8 à 12 ans : 14h  
 À la périscolaire, gratuit  
 Réservations : 02 41 75 38 20

## VENDREDIS 17 ET 24,

## SAMEDIS 18 ET 25,

## DIMANCHES 19 ET 26

THÉÂTRE

LA JUBAUDIÈRE

Organisé par Les Tréteaux Jubadois  
 20h30 le vendredi et le samedi et 15h le  
 dimanche / Salle de l'Expression

## SAMEDI 18 AU 5 MARS

EXPOSITION « HOMMAGE À RENÉ  
 BORÉ, ARTISTE PEINTRE »

BEAUPRÉAU

20h30 / Centre culturel de La Loge, Salle  
 René Plard  
 Contact : 02 41 75 38 30

## MERCREDI 22

DON DU SANG

GESTÉ

Organisé par Familles Rurales de Villedieu-  
 la-Blouère  
 Salle de la Thévinère

## VENDREDI 24

CONCOURS DE PALETS  
 GESTÉ

Organisé par le Palet Gestois  
 Complexe sportif  
 Contact : cfjmenuiserie@gmail.com

ALEX VIZOREK - HUMOUR  
 BEAUPRÉAU

Organisé par Scènes de Pays  
 20h30 / Centre culturel de La Loge  
 Réservations : 02 41 75 38 34



© LAURA GILLI

## SAMEDI 25

SOIRÉE DISCO  
 GESTÉ

Organisée par le Comité des Fêtes  
 Maison Commune des Loisirs  
 Contact : comitedesfetesdegeste@gmail.com

## MARDI 28

CONCOURS DE BELOTE  
 LA JUBAUDIÈRE

Organisé par Rendez-Vous d'Automne  
 14h / Maison Commune des Loisirs

## MARS

MERCREDI 1<sup>ER</sup>

CONFÉRENCE ET ATELIER PRATIQUE  
 BIEN VIVRE CHEZ SOI : DECORER  
 SAINEMENT SON INTERIEUR  
 BEAUPRÉAU

Organisés par le service de Lecture Publique  
 Animé par le CPIE. Ados/Adulte, Gratuit  
 10h30 / Médiathèque de Beaupréau  
 Réservations : 02 41 71 77 30

VENDREDI 3, SAMEDI 4,  
DIMANCHE 5

THÉÂTRE

LA JUBAUDIÈRE

Organisé par Les Tréteaux Jubadois  
 20h30 et 15h le dimanche  
 Salle de l'Expression

## VENDREDI 3

TOURNOI DE BADMINTON  
 ANDREZÉ

Organisé par Les Fous du Volant  
 Salle omnisports

BAL

LA CHAPELLE-DU-GENËT

Organisé par le club Bello Détente  
 Maison des Loisirs

## SAMEDI 4

CONCOURS DE TAROT  
 LA JUBAUDIÈRE

Organisé par le Tarot Club  
 13h30 / Maison Commune des Loisirs

RENCONTRE ET PARTAGE :  
 CAFÉ LECTURE  
 JALLAIS

Organisés par les bénévoles  
 16h / Médiathèque  
 Tout public, gratuit

MACHINE DE CIRQUE - CIRQUE,  
 ACROBATIE ET MUSIQUE  
 BEAUPRÉAU

Organisé par Scènes de Pays  
 20h30 / Centre culturel de La Loge  
 Réservations : 02 41 75 38 34



© Gael Della Valle

## SAMEDI 4 ET DIMANCHE 5

### EXPOSITION DE PEINTURE LE PIN-EN-MAUGES

Organisée par le service de Lecture Publique et Familles Rurales  
Bibliothèque - Tout public, gratuit

### THÉÂTRE JALLAIS

Organisé par Les Baladins de Thalie  
Salle de Spectacles

## MARDI 7

### UN LIVRE À DEGUS'THÉ GESTÉ

Organisé par les bénévoles  
10h30 à 12h / Bibliothèque  
Tout public, gratuit

### THÉÂTRE JALLAIS

Organisé par Les Baladins de Thalie  
Salle de Spectacles

## MERCREDI 8

### CONCOURS DE BELOTE LA POITEVINIÈRE

Interclubs organisés par le club de l'Amitié  
14h / Salle des Loisirs

## VENDREDI 10

### CONCOURS DE PALETS ANDREZÉ

Organisé par l'association AMITIE  
ANDREZÉ-LAUTER  
Salle ASSPA

## VENDREDI 10

### TOURNOI DE BADMINTON LA JUBAUDIÈRE

Organisé par le club de Badminton  
19h30 / Salle des sports Noël Tijou



## VENDREDIS 10 ET 17, SAMEDIS 11 ET 18, DIMANCHE 12 ET 19

### THÉÂTRE LA JUBAUDIÈRE

Organisé par Les Tréteaux Jubaudois  
20h30 et 15h le dimanche  
Salle de l'Expression

### THÉÂTRE JALLAIS

Organisé par Les Baladins de Thalie  
Salle de Spectacles

## SAMEDI 11, DIMANCHE 12

### REPRÉSENTATIONS THÉÂTRALES JEUNES LA CHAPELLE-DU-GENËT

Organisées par Les Petits des Genêts  
Maison des Loisirs

## SAMEDI 11

### NUMER'CAFÉ BEAUPRÉAU

Organisé par le service de Lecture Publique  
Ados/Adultes, gratuit  
15h30 / Médiathèque

### BOURSE AUX VÊTEMENTS ADULTES FEMME BEAUPRÉAU

Organisée par Familles Rurales Beaupréau

## MARDI 14

### CONCOURS DE BELOTE LA JUBAUDIÈRE

Organisé par Rendez-Vous d'Automne  
14h / Maison Commune des Loisirs

## VENDREDI 17

### CHERS PARENTS - COMÉDIE BEAUPRÉAU

Organisé par Scènes de Pays  
20h30 / Centre culturel de La Loge  
Réservations : 02 41 75 38 34

## VENDREDI 17, SAMEDI 18, DIMANCHE 19

### THÉÂTRE LA JUBAUDIÈRE

Organisé par Les Tréteaux Jubaudois  
20h30 le vendredi et le samedi et 15h le  
dimanche / Salle de l'Expression

### THÉÂTRE JALLAIS

Organisé par Les Baladins de Thalie  
Salle de Spectacles

## SAMEDI 18

### BOURSE AUX VÊTEMENTS ANDREZÉ

Organisée par l'Association « Autour de  
l'école Georges Lapierre »  
Espace du Prieuré

## SAMEDIS 18, DIMANCHE 19 ET MARDI 21

### REPRÉSENTATIONS THÉÂTRALES JEUNES LA CHAPELLE-DU-GENËT

Organisées par Les Petits des Genêts  
Maison des Loisirs

## MERCREDI 22

### THÉÂTRE JALLAIS

Organisé par Les Baladins de Thalie  
Salle de Spectacles

## VENDREDI 24, SAMEDI 25, DIMANCHE 26

### REPRÉSENTATIONS THÉÂTRALES ADULTES LA CHAPELLE-DU-GENËT

Organisées par Les Petits des Genêts  
Maison des Loisirs

## VENDREDI 24

### CONCOURS DE PALETS LE PIN-EN-MAUGES

Organisé par USPP BASKET  
Salle de sport

### SPECTACLE LECTURE LE PIN-EN-MAUGES

Organisé par la bibliothèque  
20h / Bibliothèque  
Gratuit - sur réservation : 02 41 75 38 20

### SPECTACLE : LECTURES THÉÂTRALISÉES CYCLE « PELLÉS » LE PIN-EN-MAUGES

Organisé par le service de Lecture Publique  
Animé par Cie « Il est doux de faire les fous »  
20h / Bibliothèque  
Ados/Adultes, gratuit, réservation

## VENDREDI 24 ET SAMEDI 25

### THÉÂTRE JALLAIS

Organisé par Les Baladins de Thalie  
Salle de Spectacles

## SAMEDI 25

### GRAINOTHÈQUE + BOURSE AUX LIVRES LA CHAPELLE-DU-GENËT

Organisés par les bénévoles  
9h-12h / Bibliothèque  
Tout public, gratuit

### SPECTACLE LA JUBAUDIÈRE

Organisé par Graines d'Amitié  
Salle de l'Expression

### PÉTANQUE - TOURNOI DE QUALIFICATION CHAMPIONNAT DE FRANCE LA JUBAUDIÈRE

Organisé par Graines d'Amitié  
Salle de l'Expression

## DIMANCHE 26 ET LUNDI 27

### SÉANCES DE VARIÉTÉ LE PIN-EN-MAUGES

Organisées par Les Séances de variétés  
20h30 le dimanche et 15h le lundi  
Salle du Relais de Bois  
Réservations : 07 83 02 08 31  
resaseances@hotmail.com

## MARDI 28

### THÉ-DANSANT JALLAIS

Organisé par le Club de la Joie  
14h30 / Salle des Fêtes

# AVRIL

## SAMEDIS 1 ET 8, DIMANCHES 2 ET 9

### SÉANCES DE VARIÉTÉ LE PIN-EN-MAUGES

Organisées par Les Séances de variétés  
20h30 / Salle du Relais de Bois  
Réservations : 07 83 02 08 31  
resaseances@hotmail.com

## MERCREDI 5

### DABADIE OU LES CHOSES DE NOS VIES BEAUPRÉAU

Organisé par Scènes de Pays  
Spectacle musical  
20h30 / Centre culturel de La Loge  
Réservations : 02 41 75 38 34

> Ces événements sont organisés  
sous réserve de l'évolution des  
mesures sanitaires.





# Une année *créative*

Beaupréau-en-Mauges  
vous souhaite une excellente année !

## CÉRÉMONIE DES VŒUX

Vendredi 6 janvier 2023 à 19h30  
Salle de la Prée - Beaupréau

### Jallais

Samedi 7 janvier à 11h  
Salle des Fêtes

### Saint-Philbert-en-Mauges

Vendredi 13 janvier à 20h  
Salle commune des Loisirs

### La Jubaudière

Vendredi 13 janvier à 20h  
Espace Expression

### Le Pin-en-Mauges

Samedi 14 janvier à 11h  
Salle du Relais du Bois

### Gesté

Samedi 14 janvier à 19h30  
Espace Thévinère

### La Chapelle-du-Genêt

Vendredi 20 janvier à 19h  
Espace Capello

### Villedieu-la-Blouère

Vendredi 20 janvier à 20h  
Salle de l'Anjou

### La Poitevineière

Samedi 21 janvier à 11h  
Salle des Loisirs

### Andréz

Samedi 21 janvier à 11h30  
Ecole Georges Lapierre

### Beaupréau

Vendredi 27 janvier à 19h  
Salle de la Prée



**Beaupréau  
en-Mauges**

Hôtel de Ville de Beaupréau-en-Mauges  
02 41 71 76 80 - [accueil@beaupreauenmauges.fr](mailto:accueil@beaupreauenmauges.fr)  
[www.beaupreauenmauges.fr](http://www.beaupreauenmauges.fr)

